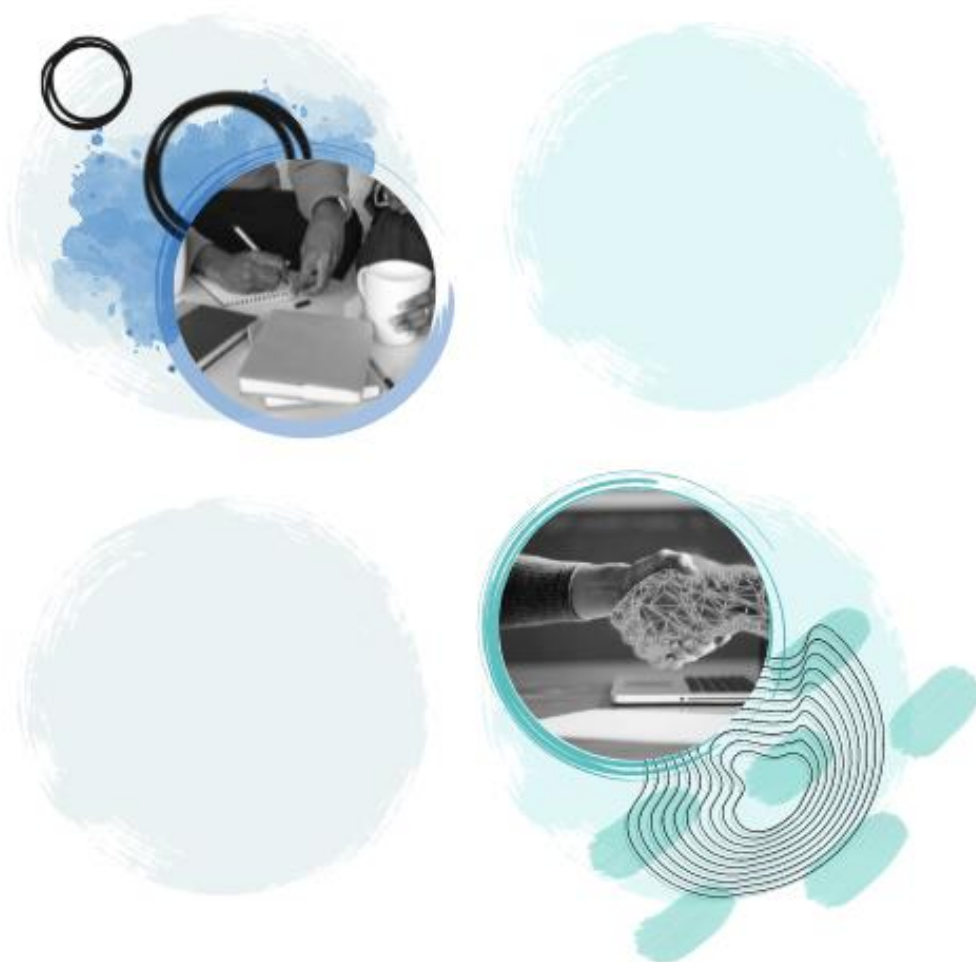


SCENARIUSZE ROZWOJU KONSULTACJI

SPOŁECZNYCH – KOŁOBRZEG 2040

INDYWIDUALNY PROJEKT FORESIGHTOWY



Autor:

mgr Katarzyna Korczak

Opiekun naukowy:

dr hab. Wojciech Dziemianowicz, prof. ucz.

SPIS TREŚCI

CZYM JEST FORESIGHT?.....	3
METODYKA BADANIA	4
TRENDY WPŁYWAJĄCE NA PARTYCYPACJĘ W KOŁOBRZEGU.....	6
CHARAKTERYSTYKA MIESZKAŃCÓW GMINY MIASTA KOŁOBRZEG W KONTEKŚCIE PARTYCYPACJI SPOŁECZNEJ NA PODSTAWIE WNIOSKÓW Z BADAŃ KWESTIONARIUSZOWYCH	7
SCENARIUSZE ROZWOJU KONSULTACJI SPOŁECZNYCH	10
SCENARIUSZ „WSPÓŁ: PRZESTRZEŃ”	11
SCENARIUSZ „E: MIASTO”	17
ZAKOŃCZENIE	22

Niniejsza praca powstała we współpracy z Urzędem Miejskim w Kołobrzegu i prezentuje scenariusze rozwoju konsultacji społecznych w Kołobrzegu do 2040 roku.

CZYM JEST FORESIGHT?

Foresight jest dynamicznie rozwijająca się dziedziną, która nabiera coraz większej popularności na świecie i powoli rozwija się również w Polsce. Wykorzystuje się ją między innymi w zarządzaniu strategicznym. Może to być też narzędzie służące do rozważania różnych ścieżek rozwoju przyszłości danego miasta lub regionu¹. Coraz więcej samorządów zleca opracowania foresightowe, aby przygotować się na wyzwania rozwojowe oraz zabezpieczyć miasto przed ich negatywnymi skutkami poprzez zaplanowanie działań długoterminowych.

Metody foresightowe w zależności od podejścia korzystają zarówno z wiedzy eksperckiej, doświadczenia interesariuszy, jak i analizy danych twardych. Wykorzystywanie różnorodnych podejść, specjalnie dostosowanych do konkretnego badania umożliwia szerokie, a co ważniejsze – indywidualne spojrzenie na potrzeby przedmiotu analizowanego. Często w jednym badaniu stosuje się kilka metod, aby uzyskać mnogość perspektyw. Przykładowe metody używane w foresighcie to²:

- Metoda delficka,
- Analiza SWOT oraz TOWS/SWOT,
- Analiza PEST,
- Indywidualne wywiady pogłębione (IDI),
- Zogniskowane wywiady grupowe (FGI),
- Badania kwestionariuszowe (CAWI, PAPI, CATI).

Wynikiem badań foresightowych może być wizja lub scenariusze przyszłości. Prezentowane w poniższym raporcie scenariusze to narzędzie analizy strategicznej służące do rozważania potencjalnych ścieżek rozwoju. Nie powinny one być postrzegane jako prawda absolutna lub niepodważalna przepowiednia wydarzeń. Celem tworzenia scenariuszy jest podjęcie próby zrozumienia przyszłości, a w następstwie zaplanowanie działań dążących ku realizacji wizji w nich ukazanych, o ile są to wizje pożądane. W przeciwnym wypadku można podjąć działania zabezpieczające przed niebezpieczeństwami, które na nas czekają. W obydwu przypadkach powinny one pobudzać odbiorcę do myślenia w dalekim horyzoncie czasowym³.

¹ https://mfiles.pl/pl/index.php/Foresight_strategiczny, dostęp 1.06.22 r.

² Ropuszyńska-Surma E. (2014): „Metody foresightowe w zarządzaniu – klasyfikacja metod i wybór metodyki”, czasopismo *Ekonometria* 4(46), str. 122-134

³ infuture.insitute (2022): prezentacja „Scenariusze przyszłości: Jak z nimi pracować?”

METODYKA BADANIA

Prace nad stworzeniem raportu zrealizowane zostały w trzech etapach.

ETAP 1. Skanowanie horyzontu, czyli wykrywanie wczesnych sygnałów zmian związanych z rozwojem konsultacji społecznych w miastach.

- **Desk research** – obejmował następujące źródła:
 - dokumentacja strategiczna oraz działalność gminy miasta Kołobrzeg. Największa uwaga została skupiona na projekcie *Kołobrzeg. Human, Part and Space*, którego celem było zaplanowanie działań w dążeniu miasta do rozwoju w koncepcji smart city 3.0. Zapoczątkował on zmiany w myśleniu o kształcie partycypacji w Kołobrzegu i sposobie włączania mieszkańców w procesy planistyczne, co jest przedmiotem badań niniejszego raportu;
 - różnorodne artykuły, webinaria, opracowania filmowe oraz prace naukowe określające potencjalne rozwiązania dla rozwoju konsultacji obecnie oraz w przyszłości;
 - publikacje, raporty i artykuły analizowane pod kątem określenia trendów wpływających na kształtowanie wyglądu partycypacji, a także konsultacji społecznych w miastach.

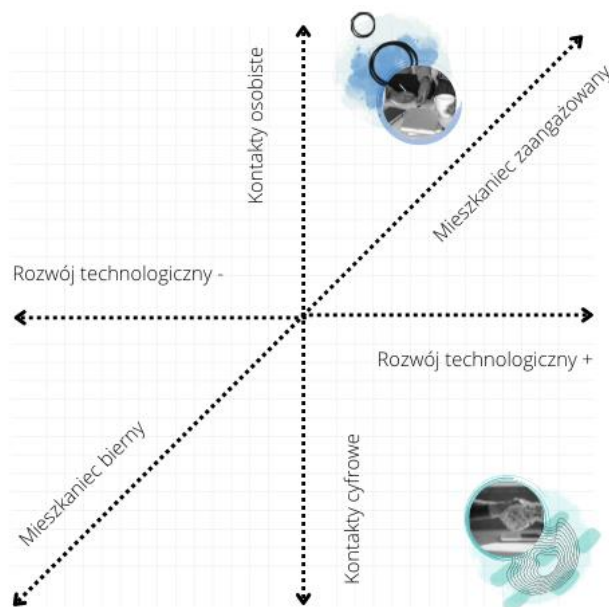
- **Badanie kwestionariuszowe z mieszkańcami** – kwestionariusz został rozprowadzony w formie online i stacjonarnej wśród pracowników oraz osób odwiedzających Urząd Miejski w Kołobrzegu; kołobrzeskich szkół podstawowych i średnich; instytucji, stowarzyszeń, przedsiębiorstw i organizacji działających na terenie miasta; a także mieszkańców (w formie wywiadu terenowego podczas pobytu autorki w Kołobrzegu). Ostatecznie uzyskane zostały 123 odpowiedzi, które następnie poddano analizie jakościowej i ilościowej. Celem badania kwestionariuszowego było scharakteryzowanie mieszkańców Kołobrzegu oraz wyznaczenie najważniejszych czynników, wpływających na ich aktywizację w konsultacjach społecznych. Dane czynniki zostały wykorzystane jako ramy indywidualnych wywiadów pogłębionych z ekspertami oraz przyczyniły się do wypracowania osi scenariuszy rozwoju konsultacji społecznych w perspektywie do 2040 roku.

- **Indywidualne wywiady pogłębione z ekspertami** – przygotowany w poprzednim kroku plan wywiadów został zrealizowany podczas rozmów z 13 ekspertami specjalizującymi się

w tematyce partycypacji, technologii informacyjnych, smart city, relacji społecznych i administracji. Eksperti zaproszeni do wywiadu byli zarówno osobami wewnętrznymi w stosunku do Kołobrzegu (pracownicy Urzędu Miejskiego), jak i zewnętrznymi (współpracujący przy projekcie *Kołobrzeg. Human, Part and Space*, kadra dydaktyczna Uniwersytetu Warszawskiego oraz inni specjaliści poleceni w trakcie wywiadów). Celem wywiadów było zapoznanie się ze opinią ekspertów na temat przyszłości konsultacji przyszłości oraz narzędzi w nich wykorzystywanych.

ETAP 2. Planowanie scenariuszowe

- **Analiza wyników badań** – wyniki badań poddano analizie jakościowej i ilościowej. Wnioski z analizy przyczyniły się do sformułowania osi oraz treści scenariuszy.
- **Wyznaczenie osi scenariuszy** – na podstawie wyników z etapu pierwszego, a także analizy wyników badań powstał zarys dwóch ścieżek rozwoju konsultacji w Kołobrzegu. Podstawą wyznaczenia osi scenariuszy były 2 przyjęte sposoby uprawiania kontaktów z mieszkańcami tj. osobiste lub cyfrowe oraz tempo rozwoju technologicznego miasta. Na osi skośnej natomiast umieszczony został nadrzędny cel poprawy jakości procesów partycypacji w mieście, jakim jest kształtowanie świadomego i zaangażowanego w działalność miasta mieszkańca.



Ryc. 1. Osie scenariuszy konsultacji społecznych w 2040 roku

Źródło: wykonanie własne.

ETAP 3. Ewaluacja scenariuszy

- **Panel dyskusyjny ze specjalistami** – przygotowane scenariusze zostały skonsultowane z grupą studentów na kierunku foresight terytorialny (2. roku studiów magisterskich) na Wydziale Geografii i Studiów Regionalnych Uniwersytetu Warszawskiego, jak również skonsultowane z ekspertką związaną z Kołobrzegiem, aby zapewnić ich najwyższą jakość.

TRENDY WPŁYWAJĄCE NA PARTYCYPACJĘ W KOŁOBRZEGU

W toku badań wyznaczono najważniejsze trendy (czyli istniejące zjawiska, kierunki rozwoju w jakiejś dziedzinie, wykazujące ciągłość w czasie i oddziaływujące na otoczenie⁴) wpływające na kształt konsultacji społecznych przyszłości z uwzględnieniem charakterystyki miasta Kołobrzeg.

Starzenie się społeczeństwa krajów rozwiniętych – pierwszy z trzech przeanalizowanych na potrzeby tego opracowania trendów. Według prognozy ludności Polski do 2050 roku wykonanej przez GUS na terenie kraju będziemy obserwować ujemny przyrost naturalny, a także zwiększanie się populacji w wieku poprodukcyjnym. Za około 30 lat osoby powyżej 65. roku życia będą stanowić 31,5% polskiego społeczeństwa. W przełożeniu na osoby jest to o 5,1 miliona więcej w stosunku do stanu ludności z 2014 roku. Proces będzie spowalniany przez powolnie rosnącą imigrację⁵.

Cyfryzacja i automatyzacja pracy – trend opisuje zagadnienie postępu technologii. W sferze pracy możemy się spodziewać optymalizacji pracy i obniżania jej kosztów przez zastępowanie człowieka maszynami np. poprzez automatyzację procesów powtarzalnych. Sama cyfryzacja natomiast odnosi się do procesu przenoszenia obiektów, czynności oraz działalności w przestrzeń cyfrową. Niezwykle ważny jest tu rozwój technologii związanych z⁶:

- sieciami szerokopasmowymi, bezprzewodowymi (ogólnie pojętym internetem);
- zbieraniem, przesyłem, przetwarzaniem, analizowaniem i przechowywaniem danych;
- interakcją z otoczeniem – rozpoznawaniem mowy, pisma, przestrzeni.

⁴ <https://sjp.pwn.pl/slowniki/trendy.html>, dostęp 12.06.2022 r.

⁵ https://stat.gov.pl/download/gfx/portalinformacyjny/pl/defaultaktualnosci/5469/8/1/1/prognoza_rezydentow_analiza_vgm.pdf, dostęp 3.04.2022 r.

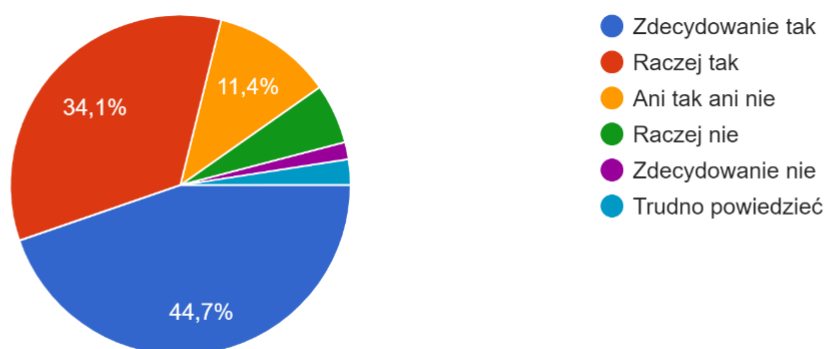
⁶ <https://ptsp.pl/automatyzacja-pracy-megatrendy/>, dostęp 3.04.2022 r.

Nowe paradygmaty rozwoju miast – zjawisko, które można zaobserwować „na żywo” we współcześnie szybko zmieniającym się świecie. Miasta i regiony w próbie odpowiedzi na dynamicznie zmieniającą się sytuację w kraju i na świecie, a także potrzeby mieszkańców, sięgają po nowe i stare, lecz ciągle ewoluujące modele rozwoju. Przykładami takich koncepcji są smart city, miasto 15-minutowe, miasto odporne, miasto życzliwe, miasto gąbka⁷.

CHARAKTERYSTYKA MIESZKAŃCÓW GMINY MIASTA KOŁOBRZEG W KONTEKŚCIE PARTYCYPACJI SPOŁECZNEJ NA PODSTAWIE WNOSKÓW Z BADAŃ KWESTIONARIUSZOWYCH

Kołobrzeg w oczach respondentów badania kwestionariuszowego budzi pozytywne odczucia. 79% charakteryzuje się poczuciem przywiązania do miasta (Wykres 1.), a 88% interesuje się jego sprawami (Wykres 2.). Dodatkowo znaczna większość (92% ankietowanych) interesuje się sprawami swojego miejsca zamieszkania (Wykres 3.). Taka zbieżność wyników jest szczególnie zadowalająca, ponieważ pokazuje przywiązanie do Kołobrzegu w równym stopniu, co do bezpośredniego miejsca zamieszkania.

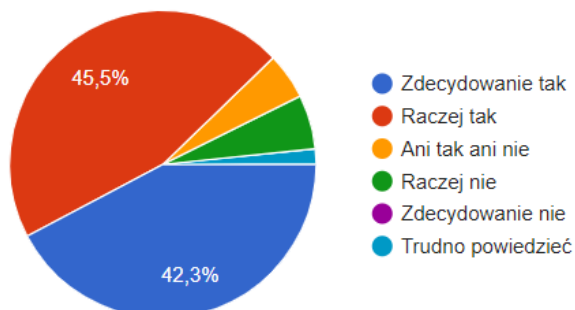
Wykres 1. Poczucie przywiązania do Kołobrzegu według respondentów



Źródło: wykres wygenerowany przez arkusz Google Forms na podstawie odpowiedzi z kwestionariusza.

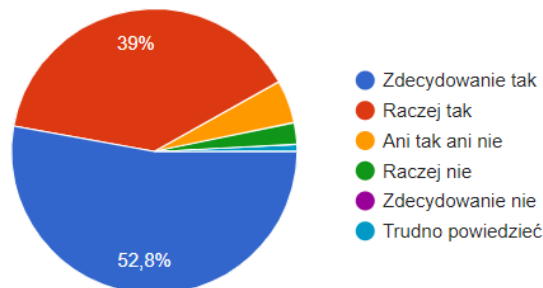
⁷ [https://bazhum.muzhp.pl/media/files/Polityka_i_Spoleczenstwo/Polityka_i_Spoleczenstwo-r2018-t-n1_\(16\)/Polityka_i_Spoleczenstwo-r2018-t-n1_\(16\)-s149-158/Polityka_i_Spoleczenstwo-r2018-t-n1_\(16\)-s149-158.pdf](https://bazhum.muzhp.pl/media/files/Polityka_i_Spoleczenstwo/Polityka_i_Spoleczenstwo-r2018-t-n1_(16)/Polityka_i_Spoleczenstwo-r2018-t-n1_(16)-s149-158/Polityka_i_Spoleczenstwo-r2018-t-n1_(16)-s149-158.pdf), dostęp 3.04.2022 r.

Wykres 3. Zainteresowanie respondentów sprawami Kołobrzegu



Źródło: wykres wygenerowany przez arkusz Google Forms na podstawie odpowiedzi z kwestionariusza.

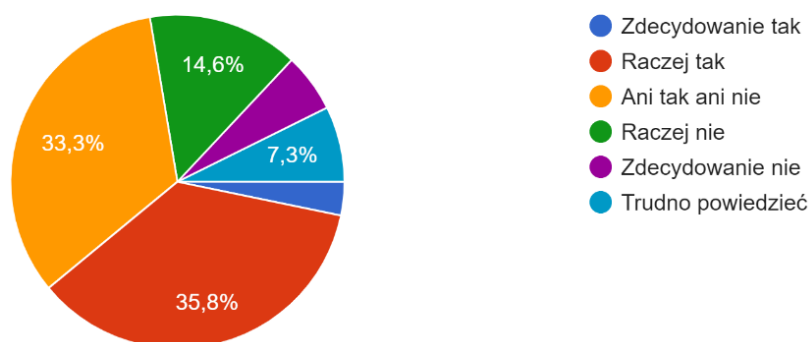
Wykres 2. Zainteresowanie respondentów sprawami swojego miejsca zamieszkania



Źródło: wykres wygenerowany przez arkusz Google Forms na podstawie odpowiedzi z kwestionariusza.

Zaufanie do władzy lokalnej jest niezwykle istotnym czynnikiem w rozwoju jednostek terytorialnych, dlatego należy szczególnie dbać o stosunki na linii mieszkańcy – władze lokalne. Poczucie, że mieszkańcy mają wpływ na swoje otoczenie buduje pozytywne odczucia wobec władz oraz przywiązanie do miejsca pobytu. W Kołobrzegu ogólne zaufanie do władz lokalnych deklaruje 39% respondentów. Narzędziem do budowania i pielęgnowania tej relacji mogą być konsultacje społeczne, podparte skrupulatnym informowaniem i edukacją mieszkańców.

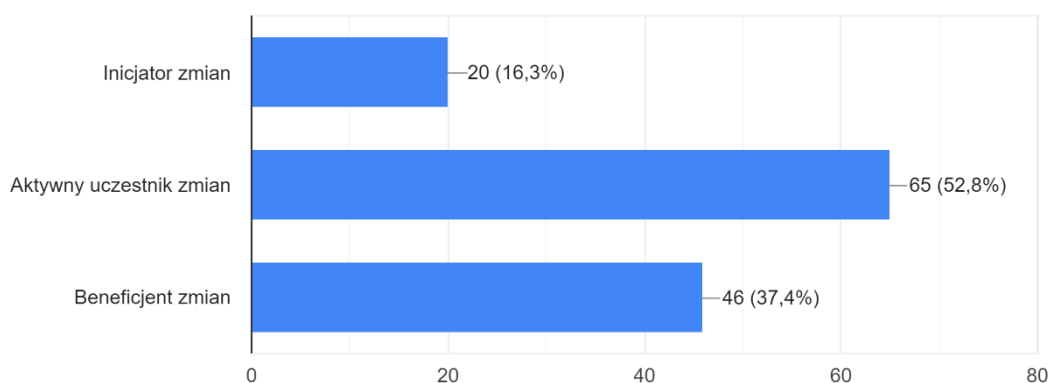
Wykres 4. Poziom zaufania do władz lokalnych według respondentów



Źródło: wykres wygenerowany przez arkusz Google Forms na podstawie odpowiedzi z kwestionariusza.

Niski procent ankietowanych jest chętny do roli inicjatora zmian, która jest najbardziej aktywną rolą w procesie rozwoju miasta. Jest to zdecydowanie aspekt, któremu warto się przyjrzeć dokładniej i być może nawet zaplanować działania w kierunku kształcenia i wzmocnienia kompetencji przywódczych. Połowa ankietowanych identyfikuje się jako aktywny uczestnik zmian, co jest obiecujące w kontekście dalszych możliwości współpracy władz lokalnych z mieszkańcami. Może to świadczyć o istnieniu dużego potencjału do współpracy z władzami lokalnymi, a także społeczności lokalnej we własnym gronie. Około 40% respondentów postrzega się w roli beneficjenta zmian, co samo w sobie jest pozytywne dla odbiorcy tychże zmian, jednak stagnuje rozwój miasta (w przypadku, kiedy całkowicie uchyła się od brania na siebie jakiegokolwiek odpowiedzialności za przestrzeń codziennego pobytu).

Wykres 5. Preferowana rola respondentów w procesie rozwoju miasta Kołobrzeg

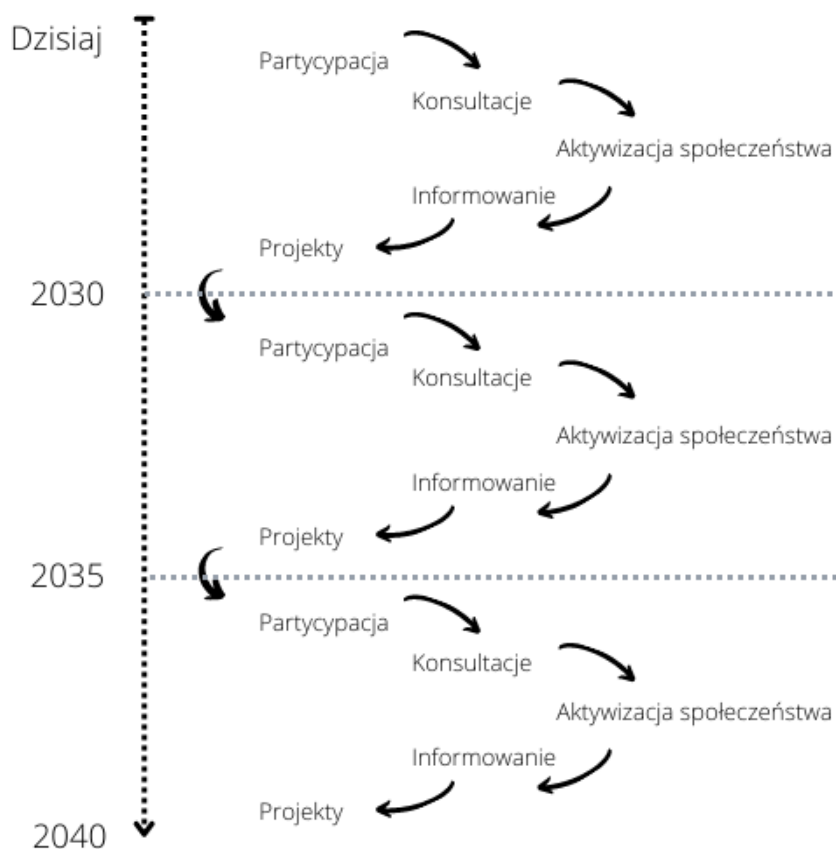


Źródło: wykres wygenerowany przez arkusz Google Forms na podstawie odpowiedzi z kwestionariusza.

SCENARIUSZE ROZWOJU KONSULTACJI SPOŁECZNYCH

Scenariusze przedstawiające przyszłość konsultacji społecznych w Kołobrzegu są zbudowane w formule podziału na perspektywy czasowe i poszczególne składowe procesów konsultacyjnych. Rozdzielenie na lata 2030-2035-2040 pozwala przeanalizować krok po kroku zmiany, jakie zaszły od 2022 roku i ich wpływ na końcowy wygląd konsultacji społecznych w roku 2040. Celem podziału wizji przyszłości na 2 scenariusze, opisujące 2 różne perspektywy podejścia do konsultacji, było ułatwienie przedstawienia kompleksowości procesów konsultacyjnych poprzez podzielenie na następujące zagadnienia:

- partycypacja,
- konsultacje,
- aktywizacja społeczeństwa,
- informowanie,
- przykładowe projekty.



Ryc. 2. Schemat procesu tworzenia scenariuszy

Źródło: wykonanie własne.

SCENARIUSZ „WSPÓŁ: PRZESTRZEŃ”



31.12.2030

PARTYCYPACJA

5 lat temu władze miasta jako priorytet strategiczny postawiły sobie budowanie zjednoczonego społeczeństwa złożonego z mieszkańców będących w dobrych relacjach z samorządem. Partycypacja, poza spełnianiem swoich bezpośrednich celów, postrzegana jest obecnie również jako narzędzie wspomagające nawiązywanie więzi społecznych. Włodarze odeszli od podejścia, w którym decyzje o inicjatywach realizowanych w Kołobrzegu są podejmowane w większości przez nich na rzecz nawiązania w tym celu ścisłej współpracy z mieszkańcami.

KONSULTACJE

Konsultacje przyjmują różnorodną formę spotkań stacjonarnych, a także hybrydowych z transmisją online – bardziej formalne zazwyczaj odbywają się jako oficjalne zebrania miejskie

w dedykowanej do tego przestrzeni kołobrzeskiego UrbanLabu, podczas gdy luźniejsze spotkania dyskusyjne realizowane są na krótkich eventach w zielonej przestrzeni miejskiej. Na każdych konsultacjach udzielane są również informacje na temat innych działań realizowanych w mieście. Przy każdym projekcie udział mieszkańców zapewniany jest od początku procesu, a co za tym idzie zaangażowanie zaczyna się już od etapu informowania o zamiarach planowania wybranej przestrzeni i doksztalcania o przedmiocie konsultowanym. W trakcie spotkań do dyspozycji mieszkańców zawsze dostępni są eksperci z konsultowanego zakresu. Zapewniają oni wsparcie merytoryczne, uzupełniają wiedzę teoretyczną i praktyczną, która często potrzebna jest, aby podejmować w pełni świadome decyzje. Dzięki temu wszyscy mają dostęp do najpotrzebniejszych na dany moment informacji. Taki wkład wiedzy umożliwia podejmowanie świadomych decyzji, a także dyskusji na wysokim poziomie.

AKTYWIZACJA SPOŁECZEŃSTWA

Dużą popularnością cieszą się prowadzone w placówkach edukacyjnych i UrbanLabie fakultatywne zajęcia z edukacji obywatelskiej realizowane przez lokalne NGO dedykowane kształceniu w partnerstwie z Młodzieżową Radą Miejską oraz Radą Seniorów Miasta Kołobrzeg. Są one realizowane nie tylko jako zajęcia dla dzieci i młodzieży, ale też w formie warsztatów lub szkoleń dla osób starszych. Mieszkańcy czerpią dużo korzyści z możliwości bezpośredniego kontaktu z Radą Młodzieżową oraz Radą Seniorów. Tego typu sieciowanie początkowo poskutkowało zawiązaniem współpracy między tymi organami tylko w ramach jednego projektu, jednak następnie przyczyniło się do stałego kontaktu i wymiany informacji oraz doświadczeń.

INFORMOWANIE

Portale społecznościowe takie jak Facebook powoli odchodzą w zapomnienie, ale w dalszym ciągu korzysta z nich część społeczeństwa powyżej 35. roku życia, w średnim wieku i starsza. Miasto aktywnie to wykorzystuje poprzez regularnie udostępnianie informacji o planowanych działaniach, ciekawych wydarzeń oraz wchodzenie w interakcje z komentującymi. Zdziwiająco skuteczna jak na te czasy okazuje się metoda przekazywania informacji zwana „pocztą pantoflową”. Mieszkańcy mający zaufanie do władz, a także innych osób powiązanych z zarządzaniem miasta z chęcią przekazują między sobą informacje o nowych inicjatywach i nadchodzących spotkaniach konsultacyjnych.

PRZYKŁADOWE PROJEKTY

UrbanLab – został stworzony jako miejsce, które jest fizycznym symbolem partycypacji. Jest dostępny dla wszystkich przez brak barier fizycznych i społecznych. Składa się z open space oraz mniejszych, bardziej prywatnych sal na np. wykłady lub zajęcia edukacyjne dla dzieci i dorosłych. Otwarta przestrzeń wykorzystywana jest do konsultacji, jak również na różnorodne wystawy i małe konferencje naukowe oraz kongresy. UrbanLab od początku wkomponowywane były w już istniejącą sieć tego typu jednostek. Dużym benefitem okazała się współpraca z Gdynią w zakresie wymiany doświadczeń oraz szkoleń, ponieważ ułatwiło to wystartowanie z jednostką w Kołobrzegu.

Obywatelski przedszkolak – umiejętność współpracy w grupie, a także świadomość możliwości wprowadzania zmian do własnej przestrzeni może, a nawet powinna być budowana od najmłodszych lat. Program „Obywatelski przedszkolak” pozwolił dzieciom poznać sposoby wyrażania własnych potrzeb w formie zabawy. Zaczynają oni od rozwiązywania prostych problemów przestrzennych (np. jak zagospodarować salę zabaw), które rozwiązują w grupach przy pomocy opiekuna zajęć oraz nauczyciela przedszkolnego. W pierwszych latach taka forma edukacji obywatelskiej funkcjonowała w formie pilotażu, jednak po dobrym odbiorze ze strony dzieci, ich rodziców oraz prowadzących zdecydowano się rozszerzyć grono odbiorców tej oferty o inne grupy wiekowe, przez młodzież po osoby starsze.

31.12.2035

PARTYCYPACJA

Kolejnym działaniem w zakresie poszerzenia współpracy władzy z mieszkańcami była inicjatywa wyboru ambasadorów partycypacji społecznej. Kilka lat edukacji obywatelskiej sprawiło, że mieszkańcy miasta są bardziej otwarci i przygotowani na objęcie stanowiska osoby reprezentującej potrzeby pewnych grup interesariuszy. Robią to z wielką chęcią, a w ramach pracy ambasadora promują model kołobrzesckiej partycypacji w regionie i w Polsce. Dostrzeżono również potencjał opiniotwórczy turystów, charakteryzujących się innym niż mieszkańcy spojrzeniem na miasto. Władza i mieszkańcy zastanawiają się wspólnie nad rozwiązaniem umożliwiającym turystom pośrednie uczestniczenie w partycypacji.

KONSULTACJE

Podział miasta na dzielnice naturalnie wytworzył kilka ośrodków społeczności lokalnej, jednak z upływem lat ich liczba zwiększyła się i stały się bardziej wyspecjalizowane w kierunku konkretnych działań. Ambasadorzy naturalnie zostali lokalnymi liderami niektórych grup interesariuszy, jednak nie są oni jedynymi osobami piastującymi to stanowisko. Władze lokalne coraz częściej organizują spotkania konsultacyjne na wniosek mieszkańców. W działania miasta stanowczo zaangażowana jest młodzież, która aktywne uczestnictwo w konsultacjach postrzega jako okazję do realizacji projektów integrujących ze sobą środowiska szkolne.

AKTYWIZACJA SPOŁECZEŃSTWA

Mieszkańcy wyszli z inicjatywą, która umożliwiłaby rozwijanie ich pomysłów poprzez projekty pilotażowe. Budżety obywatelskie przeżywają nowy renesans w wersji zmodyfikowanej na potrzeby społeczności lokalnej. Pomysły mieszkańców są realizowane we współpracy z władzami, a następnie testowane w przestrzeni publicznej. Jeśli trafią na podatny grunt i zaczną się samoistnie rozwijać, to mieszkańcy przejmują je w swoje ręce, a następnie przechodzą do inicjowania i testowania kolejnych prototypów.

INFORMOWANIE

Interaktywne tablice informacyjne, znajdujące się w wielu punktach każdej dzielnicy, stanowią główne źródło informacji o lokalnych newsach i wydarzeniach. Dzięki łatwej obsłudze, instynktownemu interfejsowi i wielu opcjom językowym mogą z nich korzystać mieszkańcy oraz turyści z wszystkich kategorii wiekowych. Tablice mają również możliwość wyszukiwania informacji przy pomocy asystenta głosowego, który z łatwością może przeanalizować i wyświetlić najbardziej interesujące nas informacje.

PRZYKŁADOWE PROJEKTY

Kreatio – realizowany od lat konkurs na kartkę świąteczną stał się początkiem promowania kreatywnej energii rozwijającej się w Kołobrzegu. Miasto z dumą chwali się twórczością kołobrzeskich artystów na czasowych wystawach miejskich, a także zaprasza ich do współpracy przy projektowaniu, a następnie wykonaniu projektów i instalacji artystycznych, nadających miastu niepowtarzalny charakter.

PARTYCYPACJA

Nowo powstały zawód mediatora obywatelskiego spotyka się dużym zainteresowaniem ze strony kołobrzeżan. Zawód ten spełnia funkcję wsparcia społeczeństwa lokalnego w aspektach prawnych. Tego typu eksperci opłacani przez samorząd posiadają wiedzę prawną w zakresie partycypacji społecznej, działalności administracyjnej i kompetencje mediatorskie. Dodatkowo, w razie potrzeby, reprezentują interesy mieszkańców w komunikacji z władzami. Wśród społeczności lokalnej jest wysoki poziom zaufania do władz lokalnych, jednak mieszkańcy w dalszym ciągu z wielką chęcią uczą się wszelkich aspektów związanych z partycypacją społeczną.

KONSULTACJE

Lata przygotowań sprawiły, że konsultacje społeczne przerodziły się w pełnowymiarowe współzarządzanie miastem. Na zebraniach, które odbywają się okresowo lub na żądanie, pojawiają się rotacyjnie wybierani wewnętrznie reprezentanci osiedli miasta, w celu wspólnego nim zarządzania. Mieszkańcy Kołobrzegu przez lata kształceni na świadomych obywateli chętnie zasiadają przy dyskusyjnym stole, by wspólnie z władzami samorządowymi prowadzić dialog, a następnie podejmować decyzje i działania w obszarach związanymi z zarządzaniem, planowaniem, a także inwestowaniem na terenie miasta.

AKTYWIZACJA SPOŁECZEŃSTWA

Kołobrzeg jako miasto z ogromnym potencjałem kreatywnym przyciąga i zatrzymuje ludzi różnorodnych kulturowo, wiekowo i narodowościowo. Miasto wraz z lokalnymi społecznościami, przedsiębiorcami i reprezentantami trzeciego sektora działa w celu rozwijania przedsiębiorczości m.in. poprzez realizowanie programów współpracy ze szkołami, sieciowanie ze sobą organizacji lokalnych z tymi na terenie kraju i Europy. Dodatkowo powoli pojawiają się także oferty biznesowe i badawcze spoza kontynentu.

INFORMOWANIE

Przez ostatnie 20 lat pogłębiła się biegłość technologiczna społeczności lokalnej, jednak w dalszym ciągu dba się o potrzeby osób niechętnych do takiego sposobu przekazywania

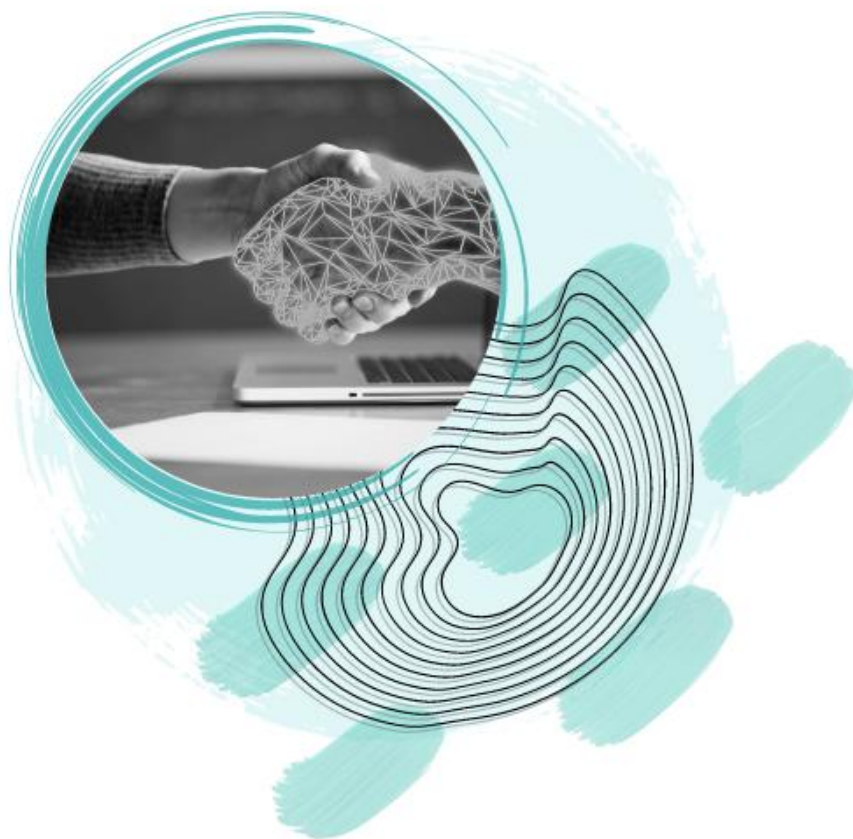
i przyjmowania informacji, by zapobiec wykluczeniu cyfrowemu. Poza interaktywnymi tablicami informacyjnymi aktywnie zapewnia się fizyczny, telefoniczny i mailowy dostęp do informacji poprzez Kołobrzeskie Centra Kontaktu, działające jako rozsiane na terenie gminy instytucje w pełni poświęcone udzielaniu pomocy mieszkańcom oraz przyjmujące zgłoszenia problemów na terenie gminy, jak również pomysłów na rozwój obszaru. Funkcjonują one z wysoką efektywnością, aby udzielać szczegółowych informacji, a ponadto udzielić pomocy każdemu zainteresowanemu.

PRZYKŁADOWE PROJEKTY

Europejska Sieć Współpracy Miast Nadmorskich – Zapoczątkowany w projekcie *Kołobrzeg. Human, Part and Space* konkurs „Kapitan HACKATHON” jest regularnie realizowany w corocznych edycjach przez nadmorskie miasta partnerskie z całej Europy. W każdej edycji rzucają nowe wyzwania związane z działalnością miasta ze szczególnym naciskiem na tematykę związaną z rozwojem społeczności lokalnych, a w tym partycypację. Również samo uczestnictwo w HACKatonie postrzegane jest jako niesamowite doświadczenie ze względu na możliwość nawiązania światowych znajomości, a także kursy doszkalające odbywające się na pierwszym etapie. Konkurs HACKaton dorobił się sławy światowej, a jego finaliści i zwycięzcy zyskują zainteresowanie od dużych organizacji oraz firm globalnej rangi.



SCENARIUSZ „E: MIASTO”



31.12.2030

PARTYCYPACJA

W procesie tworzenia miasta w koncepcji smart city jako priorytet postawiono rozbudowanie działalności w przestrzeni cyfrowej. Miasto stało się interaktywne poprzez zintegrowanie Systemu Informacji Przestrzennej Kołobrzegu z aplikacją telefoniczną wykorzystującą technologię AR. Zabieg ten pozwolił mieszkańcom na inne doświadczanie i zdobywanie informacji o przestrzeni niż dotychczas. Nasiliła się indywidualizacja doświadczania miasta, a co za tym idzie uczestniczenia w procesach partycypacji. Zachłyśnięte nowinkami technologicznymi społeczeństwo lokalne powoli traci zainteresowanie fizycznym poznawaniem miasta.

KONSULTACJE

Spotkania konsultacyjne odbywają się w wirtualnej przestrzeni cyfrowej do której wszyscy mają dostęp z domu lub zapewnionej przez władzę sali wyposażonej w odpowiedni sprzęt. Cyfrowe forum, do którego można się dołączyć za pomocą komputera lub technologii VR umożliwia władzom

dyskusję z mieszkańcami bez barier kreatywności. Uczestnicy konsultacji mogą w wirtualnej przestrzeni z każdej perspektywy obejrzeć obszar, którego dotyczą konsultacje, w czasie rzeczywistym zmieniać wygląd jego cyfrowego odpowiednika i bez problemu wspólnie opracować kilka propozycji zagospodarowania miasta.

AKTYWIZACJA SPOŁECZEŃSTWA

Mieszkańcy zapraszani są przez władze do uczestniczenia w programie zbierania otwartych danych miejskich. Program zakłada, że mieszkańcy jako ciągle poruszające się obiekty są najlepszymi źródłami informacji o otoczeniu. Za zgodą przystąpienia do programu ludzie wyposażeni w specjalny sprzęt zbierający dane z otoczenia stają się chodzącymi miernikami parametrów miasta. Szczególnie popularne wśród młodzieży są breloczki do telefonów odczytujące poziom zanieczyszczenia powietrza. Tak zbierane informacje udostępniane są później do centralnej bazy danych, co pozwala systemowi za pomocą infrastruktury miejskiej połączonej Internetem Rzeczy poprawiać w czasie rzeczywistym warunki w mieście.

INFORMOWANIE

Wysoce z informatyzowane oraz zdigitalizowane społeczeństwo Kołobrzegu porusza się w przestrzeni cyfrowej niczym ryba w wodzie. Wyszukiwanie informacji o działaniach władz miasta nigdy nie było prostsze, zwłaszcza że panuje z ich strony pełna transparentność. Władze miasta wykorzystują aplikację zintegrowaną z systemem SIP do przesyłania komunikatów i ogłoszeń o wydarzeniach, a także podejmowanych inicjatywach.

PRZYKŁADOWE PROJEKTY

Aplikacja partycypacja – powstają nowe rozwiązania mające na celu wzmaganie zaangażowania młodych osób w konsultacje. Zintegrowana z SIPem aplikacja posiada również moduł gry z wyzwaniami, umożliwiającą zdobywanie kolejnych poziomów oraz wirtualnych i fizycznych nagród. Uczestniczenie w fizycznych wydarzeniach przyspiesza postęp w grze oraz mimowolnie włącza graczy do uczestniczenia w przestrzeni fizycznej miasta. Wykorzystywanie zabiegu grywalizacji do poważnego procesu planistycznego przybliży młodym osobom ich przestrzeń, wciągając/zapraszając ich do jej ciągłego odkrywania.

PARTYCYPACJA

Internet Rzeczy łączy infrastrukturę całego miasta w ogromną samosterującą się sieć. Dzięki sprawnie działającemu programowi zbierania danych o mieście i odbywającej się od lat immersji mieszkańców w świat cyfrowy mieszkańcy Kołobrzegu zamieniają się w e-obywateli, którzy samym funkcjonowaniem w życiu codziennym są mimowolnie włączani w procesy partycypacyjne przez sieci technologiczne.

KONSULTACJE

Konsultacje społeczne z mieszkańcami tracą swoje pierwotne znaczenie i sens. Zaawansowany technologicznie system i wykorzystywane przez niego narzędzia zbierają i analizują dane o mieście, a następnie wystosowują diagnozę i propozycje rozwiązywania tych pojawiających się w mieście problemów, których nie można pozbyć się natychmiastowo. Mieszkańcy czują, że w obliczu decyzji podjętych przez dokładną analizę twardych danych i setek obliczeń, ich opinia nie ma dużego znaczenia.

AKTYWIZACJA SPOŁECZEŃSTWA

Do zbierania wysokiej jakości danych o mieście i zapewnienia planowania na wysokim poziomie wykorzystywane są również roboty, które za pomocą wprowadzenia odpowiednich parametrów (np. waga, wzrost, nastrój) mogą wcielić się w rolę dziecka, osoby z niepełnosprawnością lub rodzica z wózkiem, a następnie na podstawie analizy otoczenia określić konkretne problemy i potencjały przestrzeni z wybranej perspektywy.

INFORMOWANIE

Kołobrzeg swoim zaawansowaniem technologicznym powoli zaczyna doganiać technologiczne metropolie świata. W ramach promocji wydarzeń i rozgłaszania informacji władze miasta wysyłają na niebo floty dronów, które układają się w dowolnie zaprogramowaną informację. Władze podejmują pierwsze próby przenoszenia kontaktów z mieszkańcami do metaverse.

PRZYKŁADOWE PROJEKTY

System planowania przestrzeni oparty o AI – pomaga diagnozować potrzeby i w oparciu o nie zaproponować możliwe kierunki rozwoju. Analizując dotychczasowy rozwój miasta system niedawno podjął decyzję o rozwijaniu Kołobrzegu w koncepcji miasta odpornego. Inteligentne technologie funkcjonują na najwyższym poziomie, ale miasto nie chce być zależne od losu w obliczu potencjalnej katastrofy spowodowanej np. ekstremalnymi zjawiskami pogodowymi.

31.12.2040

PARTYCYPACJA

Ludzie żyją w wielu miejscach naraz – są cyfrowymi mieszkańcami wielu innych lokalizacji poza fizycznym miejscem zamieszkania. Trudno dostrzec różnicę między światem cyfrowym a realnym, jeśli chodzi o funkcjonowanie miasta i jego mieszkańców. Lata zaniedbywania fizycznego/ludzkiego kontaktu z mieszkańcami przez władze lokalne osłabiły więzi społeczne Kołobrzegu. W mieście zaczynają pojawiać się grupy nawołujące do zmiany tych relacji, podejmujące z mniejszym lub większym powodzeniem próby tworzenia małych projektów w najbliższej przestrzeni swojego miejsca zamieszkania.

KONSULTACJE

Natłok informacji i wyręczające w myśleniu inteligentne systemy przytłaczają i zniechęcają większość mieszkańców do partycypacji. Konsultacje społeczne właściwie przestały być potrzebne, ponieważ o mieście decydują systemy planowania sterowane przez cały czas udoskonalającą się sztuczną inteligencją.

AKTYWIZACJA SPOŁECZEŃSTWA

Mieszkańcy coraz mniej wychodzą z domu przytłoczeni natłokiem napływających z każdej strony informacji. Projekty zraszające mieszkańców w realizacji kreatywnych inicjatyw można policzyć na palcach jednej ręki. Ludzie stali się indywidualistami, którzy wolą przebywać w swoim własnym towarzystwie, nierzadko uciekając do dostosowanej według indywidualnych potrzeb przestrzeni metaverse⁸.

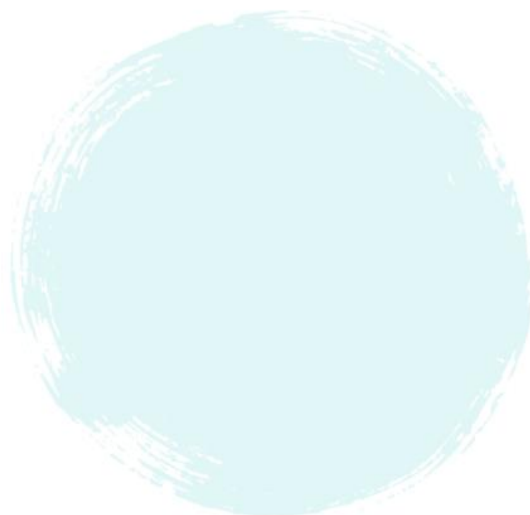
⁸ <https://hbr.org/2022/04/how-the-metaverse-could-change-work>, dostęp 30.05.22 r.

INFORMOWANIE

Informacje otaczają mieszkańców z każdej strony. Hologramy wyświetlające się na witrynach sklepów, przystankach i billboardach zachęcają do uczestniczenia w wydarzeniach cyfrowej wersji Kołobrzegu. Miasto wykorzystuje każdą możliwą przestrzeń w celu przekazywania swoim mieszkańcom informacji o tym, jakie zmiany zachodzą w przestrzeni fizycznej i cyfrowej, mając nadzieję na powtórne nawiązanie kontaktu z mieszkańcami.

PRZYKŁADOWE PROJEKTY

Miejska partyzantka planistyczna – projekty realizowane przez połączenie energii twórczej mieszkańców ze spontanicznymi aktami buntu wobec odgórnego sterowania rozwojem miasta przez perfekcyjny System AI. Póki co nie wzbudza to w społeczności miasta większych odczuć, ale z czasem w coraz większej liczbie miejsc zaczynają pojawiać się małe projekty artystyczne, które nierzadko potrafią zgarnąć więcej uwagi przechodniów niż niejeden hologram czy dron.



ZAKOŃCZENIE

Przedstawionych w niniejszej pracy scenariuszy nie wartościuję w kontekście bycia wyłącznie pozytywnym lub negatywnym (w końcu świat nie jest czarno-biały). Z każdego z nich można wyciągnąć pozytywne i negatywne aspekty wpływające na rozwój miasta i zamieszkującego go społeczeństwa. Jednak nieprzypadkowo technologia została zarysowana jako coś, co potrafi bardzo łatwo oddzielić nas od siebie. Nowe technologie są fantastycznym narzędziem do wzbogacania procesów partycypacyjnych oraz planistycznych, ale dopiero wykorzystane z umiarem dają najlepsze rezultaty. Oczywiście technologie same w sobie nie są złe, ale chcę zwrócić uwagę na to, że rozwijanie się technologiczne przy jednoczesnym braku edukacji mieszkańców może prowadzić do zubożenia społecznego oraz braku świadomości obywatelskiej, a w końcu doprowadzić do śmierci naturalnej partycypacji, a co za tym idzie – konsultacji społecznych.

W partycypacji szczególnie ważnym aspektem jest również dostępność, która jednocześnie jest zagadnieniem oczywistym, ale być może przez to bardzo często zapominanym. Dostępność (architektoniczna, cyfrowa, komunikacyjno-informacyjna) powinna być postrzegana jako standard, ponieważ mimo kojarzenia jej zazwyczaj z odpowiedzią na potrzeby osób z niepełnosprawnościami, dotyczy ona każdego z nas. Szczególnie w procesach partycypacyjnych powinniśmy zadbać o to, żeby na miejscu spotkania każdy czuł się komfortowo oraz wiedział, że jego potrzeby nie zostaną pominięte. W końcu o to chodzi w partycypacji!

Mam nadzieję, że powyższe opracowanie zainspiruje Państwa do dalszego działania w celu rozwijania Gminy i Miasta Kołobrzeg wraz ze społecznością lokalną!