

Małgorzata DURYDIWKA¹, Magdalena MACIEJEWSKA²

Uniwersytet Warszawski

Wydział Geografii i Studiów Regionalnych

¹e-mail: mdurydiw@uw.edu.pl

ORCID: 0000-0001-8891-3215

²e-mail: mj.maciejewska@student.uw.edu.pl

ZMIANY W PRZESTRZENI JURATY POD WPLYWEM TURYSTYKI

Changes in the space of Jurata due to tourism

Abstract: The paper presents changes in the space of Jurata due to tourism. The analysis of changes was carried out according to four stages: 1920s and 1930s, period of World War II, period from 1945 to 1989, and after 1989, using archival materials, literature and quantitative data on tourist infrastructure. In the 1930s, Jurata was an elite tourist resort, as evidenced by the nature of the accommodation facilities and the profile of visiting tourists. In the post-war period, it changed its character to egalitarian. Today, it is a place with a very well-developed tourist function (e.g. Baretje's and Defert's index for Jurata is 998.5) and an eclectic character, which can be seen in the space of the village. There are less and less wooden houses in it, but more and more modern facilities with large cubature, which at times differs from the modernist past of Jurata.

Key words: tourism, seaside localities, spatial development, tourist function, Jurata

WPROWADZENIE

Miejscowości nadmorskie są jednym z najważniejszych obszarów recepcji ruchu turystycznego w Polsce. Ich położenie oraz zasoby przyrodnicze, często w połączeniu z kulturowymi, stały się impulsem dla rozwoju turystyki. Obecnie w wielu miejscowościach nadmorskich turystyka stanowi podstawę gospodarki. Należy jednak pamiętać, że przeważająca część współczesnych kurortów nadmorskich – definiowanych jako obszary, oferujące różnorodne udogodnienia, usługi i działania zorientowane na nadmorską rekreację i zadowolenie gości (Metelka 1990, cyt. za: Smith 1991) – rozwinęła się z miejscowości o charakterze rybackim lub portowym (Dziegieć 1991, 1995), czyli na skutek rozbudowy już istniejących układów przestrzennych (Mika 2007). Głównymi elementami zagospodarowania turystycznego były w nich molo, plaża i kąpielisko, w których pobliżu – najczęściej wzdłuż nadmorskiej promenady – budowano hotele i pensjonaty oraz tworzono bazę gastronomiczną, a w następnej kolejności powstawały parki i obiekty sportowo-rekreacyjne (Kowalczyk, Derek 2010). W taki sposób wykształciły się m.in.: angielskie Brighton i Blackpool, francuskie Cannes i Menton, włoskie Rimini, niemieckie Heiligendamm, hiszpański Benidorm (Kowalczyk, Derek 2010), tajska Pattaya (Smith 1991) czy Chałupy (Dziegieć 1988), Jastarnia (Liszewski 1988), Mielno oraz Ustka w Polsce (Durydiwka, Duda-Gromada 2014).

Wpłynęło: 29.09.2021

Zaakceptowano: 21.01.2022

Zalecany sposób cytowania / Cite as: Durydiwka M., Maciejewska M., 2021, Zmiany w przestrzeni Juraty pod wpływem turystyki, *Prace i Studia Geograficzne*, 66.4, Wydział Geografii i Studiów Regionalnych Uniwersytetu Warszawskiego, Warszawa, 99-118, DOI: 10.48128/pisg/2021-66.4-07.

Znacznie rzadziej nadmorskie kurorty były tworzone na tzw. „surowym korzeniu” (ang. *green field*), czyli od początku planowane i realizowane jako kurorty turystyczne. Najbardziej spektakularnym przykładem kurortu turystycznego tego typu jest Cancún (Meksyk). Powstał on w latach 70. i 80. XX wieku w ramach projektu rządowego mającego na celu stworzenie światowej klasy centrum wypoczynkowego, które mogłoby przejąć funkcje podupadającego Acapulco (Durydiwka 2014). Na „surowym korzeniu” powstawały też kurorty turystyczne na Malediwach (Jędrusik 2005, Purandare 2009). W Polsce przykładem nadmorskich letnisk turystycznych, stworzonych według tej koncepcji są Jurata i Jastrzębia Góra.

W niniejszym tekście przedmiotem rozważań jest Jurata – miejscowość turystyczna położona na Półwyspie Helskim między Jastarnią i Helem, która była zaplanowana i budowana od podstaw z misją utworzenia w tej części Półwyspu Helskiego elitarnego nadmorskiego kurortu na skalę światową. Celem niniejszego opracowania jest przedstawienie zmian w przestrzeni Juraty, jakie zaszły pod wpływem turystyki, od momentu jej powstania do czasów współczesnych. Zastosowano więc zarówno ujęcie chronologiczne, jak i chorologiczne. Informacje dotyczące historii rozwoju Juraty jako kurortu turystycznego zestawiono w oparciu o materiały archiwalne, w tym artykuły prasowe oraz fotografie z Narodowego Archiwum Cyfrowego, literaturę przedmiotu i źródła internetowe. Cechy współczesnej przestrzeni Juraty przedstawiono na podstawie *Studium uwarunkowań...* (2005), inwentaryzacji obiektów zagospodarowania turystycznego w terenie oraz analizy bazy danych przestrzennych Google Street Map. Z kolei poziom funkcji turystycznej określono poprzez zestawienie danych ilościowych dotyczących bazy noclegowej i gastronomicznej oraz wyliczenie podstawowych wskaźników funkcji turystycznej. Chorologiczny wymiar zmian w przestrzeni miejscowości przedstawiono za pomocą map, przy których konstrukcji wykorzystano metodę sygnaturową.

ROZWÓJ MIEJSCOWOŚCI NADMORSKICH – PRZEGLĄD LITERATURY

W literaturze przedmiotu rozwojowi miejscowości nadmorskich poświęcono sporo uwagi. Geografowie zaczęli zajmować się tą problematyką już w latach 30. XX wieku (Stock i in. 2014). Współczesne opracowania dotyczące miejscowości nadmorskich można sprowadzić do trzech zasadniczych grup tematycznych. Po pierwsze, dotyczą one rozwoju miejscowości nadmorskich pod wpływem turystyki (ujęcie czasowe) (m.in. Dziegieć 1988, 1991, 1995, Smith 1991, Shaw, Williams 2004, Andriotis 2006, Purandare 2009, Kowalczyk, Derek 2010, Hącia 2016, Jędrzejczyk 2017, Kłonczyński 2017). Ewolucję w rozwoju nadmorskich kurortów najłatwiej jest zauważyć poprzez zmiany w przestrzeni, dlatego też w wielu opracowaniach pojawiają się modele prezentujące rozwój ich struktury przestrzennej (Barrett 1958, Stansfield, Rickert 1970, Pearce 1987, Weaver 1993, Williams 2003, Andriotis 2003, 2006, Smith 1991, Shaw, Williams 2004). Na przykład Smith (1991), na podstawie badań wybranych kurortów w Tajlandii, Indonezji, Malezji i Australii przedstawił „pełną ścieżkę rozwoju przestrzenno-funkcjonalnego osady pod wpływem turystyki” (Mika 2007, s. 462), wyróżniając osiem etapów rozwoju nadmorskiego ośrodka turystycznego. Do tego modelu wyraźnie nawiązał Andriotis (2006) przedstawiając etapy zmian morfologicznych w nadmorskich kurortach Krety.

Jednakże nie wszystkie miejscowości nadmorskie podlegały pełnemu procesowi przeobrażeń pod wpływem rozwoju turystyki. Niektóre wykształcały się w obrębie już istniejącego i ukształtowanego systemu osadniczego, najczęściej wokół tzw. rdzenia osadniczego, którym z reguły jest historyczna lub portowa część miejscowości (Barrett 1958, Williams 2004). I tak, Barrett (1958), prowadząc badania nadmorskich kurortów w Anglii i Walii, stwierdził, że rozwój kurortu przebiega promieniście od rdzenia, którym są centralne dzielnice biznesowe z luksusowymi hotelami i sklepami, ciągnące się od pasa przy plaży aż w głąb lądu. Inne, nieco tańsze pensjonaty i kwatery typu *bed & breakfast* położone są już dużo dalej od centralnej części miasta. Wraz z rosnącą odległością od rdzenia, maleje intensywność zabudowy i zmniejsza się liczba obiektów noclegowych (Smith 1991). Empiryczne badania Stansfielda i Rickerta (1970), prowadzone w miejscowościach wypoczynkowych na wybrzeżu New Jersey (USA) i w prowincji Ontario (Kanada), pozwoliły wyodrębnić rekreacyjną dzielnicę

biznesową (RBD) z centralnej dzielnicy biznesowej (CBD). Z kolei Pearce (1987) zwrócił uwagę na tworzenie się tzw. enklaw turystycznych (ang. *enclave tourism*) i wiosek wakacyjnych (ang. *holiday village*, franc. *village de vacances*) funkcjonalnie przeznaczonych dla turystów i przestrzennie odizolowanych od pozostałej części terytorium, a także pojedynczych, sąsiadujących ze sobą ośrodków wypoczynkowych, które wzdłuż linii brzegowej tworzą charakterystyczny układ grzebieniowy.

Drugą grupę opracowań stanowią te, dotyczące analizy struktury użytkowania gruntów w miejscowościach nadmorskich, traktowanej jako jedna z metod określania funkcji turystycznej jednostki terytorialnej¹. Podejmowano ją m.in. dla takich miejscowości, jak: Pattaya i Hua Hin (Tajlandia), Batu Ferringhi (Malezja) (Smith 1991), Benidorm (Kowalczyk, Derek 2010), Mielno (Janczak 1994), Ustka (Matczak 2005), Ustronie Morskie i Sianożęty (Rydz, Miedziński 2005) czy Poddąbie (Jażewicz 2009). Czasami analiza struktury użytkowania gruntów stawała się podstawą do skonstruowania modeli przestrzennych (np. Smith 1991). Jednakże Andriotis (2006) zwraca uwagę, że znaczna część tych opracowań prezentuje współczesną morfologię kurortów nadmorskich, ale nie osadza jej w kontekście historycznym. To z kolei utrudnia zrozumienie przemian zachodzących w przestrzeni kurortu, a tym samym – inicjatyw planistycznych, które muszą być podejmowane przez sektor publiczny na różnych etapach funkcjonowania miejscowości.

Trzecia grupa prac dotyczy jakości przestrzeni turystycznej. Jak podaje Stock i in. (2014), transformacja kurortów turystycznych wpływa nie tylko na lokalną gospodarkę, kulturę i społeczeństwo, ale także na jakość przestrzeni. Kowalczyk i Derek (2010) zwracają uwagę na to, że większość nadmorskich ośrodków turystycznych, których powstanie jest datowane na lata 50. i 60. XX wieku, rozwijało się bez wcześniej przyjętego planu zagospodarowania przestrzennego, co miało istotny wpływ na przekształcenia krajobrazu nadmorskiego przede wszystkim poprzez postępującą zabudowę stref nadbrzeżnych. W wielu przypadkach rozwój budownictwa turystycznego w strefie przybrzeżnej doprowadził do niemal całkowitego odizolowania morza od przyległych terenów, dla których wcześniej stanowiło ono charakterystyczny element krajobrazu (Warszyńska, Jackowski 1978). Powstawały w ten sposób zurbanizowane kurorty nadmorskie z charakterystyczną wysoką zabudową hotelową (np. Benidorm i Torremolinos w Hiszpanii), które w literaturze przedmiotu są dość obrazowo określane mianem „murów na wybrzeżach” (franc. *murailles littorals*) lub „kąpieliskiem Manhattan” (franc. *Manhattan balnéaire*) (Durydiwka, Duda-Gromada 2014).

Soane (1993) identyfikuje zmiany jakości przestrzeni poprzez przejście od kurortu-miejscowości do kurortu-regionu, czyli przejście od skali lokalnej dawnego kurortu do skali regionalnej aglomeracji kurortów nadmorskich. Proces taki zaobserwowano m.in. na Lazurowym Wybrzeżu (między Tulonem i Menton), gdzie dawne niewielkie, odizolowane od siebie miejscowości rozbudowały się powodując urbanizację wybrzeża (Stock i in. 2014). Podobne procesy zauważono też na południowym wybrzeżu Anglii (w okolicach Brighton), na Florydzie (między St. Augustine i Key West) czy w okolicach Brisbane (Australia) (Mullins 1991, cyt. za Stock i in. 2014) oraz na fragmentach śródziemnomorskiego wybrzeża Andaluzji (między La Cala i Torremolinos). Soane (1993) taki zwarty obszar nazywa kurortem-regionem, ale w literaturze funkcjonuje też określenie konurbacja turystyczna (Équipe MIT 2002, 2011) oraz przestrzeń urbanizacji turystycznej (Liszewski 1995). Wyodróżniając miasto turystyczne, ośrodek turystyczny, enklawę turystyczną i obiekt turystyczny, Équipe MIT (2002) proponuje model zagospodarowania przestrzeni turystycznej, w którym zmieniające się walory miejsca determinują jakość tej przestrzeni. Zatem w transformacji ośrodka turystycznego w miasto, obszaru turystycznego w kurort turystyczny czy enklawy turystycznej w kurort turystyczny, turystyka jest zawsze obecna (Stock i in. 2014), jest zmienną wyjaśniającą zmiany jakości tejże przestrzeni. Ale zachodzą też procesy w przeciwnym kierunku, np. od kurortu do przedmieścia. W takim przypadku walory turystyczne zostały przekształcone w walory mieszkalne i turystyka nie wpływa już na jakość miejsca (Stock i in. 2014).

¹ Funkcja turystyczna jest najczęściej rozumiana jako działalność społeczno-gospodarcza pełniona przez określony obszar i jego mieszkańców i skierowana na obsługę ruchu turystycznego (Matczak 1989, Kurek, Mika 2007).

Niektórzy autorzy (m.in. Schwichtenberg 2001, Kistowski, Korwel-Lejkowska 2005, Durydiwka, Duda-Gromada 2014) zwracają ponadto uwagę, że intensywny rozwój turystyki na terenach nadmorskich stał się przyczyną ekspansji zagospodarowania turystycznego na tereny cenne przyrodniczo, zwłaszcza na wydmy i piaski wydymowe porośnięte najczęściej borem sosnowym. Durydiwka i Duda-Gromada (2014) podają przykłady tego typu działań m.in. na obszarze Parku Narodowego Wydmy Corralejo (Fuerteventura, Hiszpania), we Władysławowie, Jastarni, Międzyzdrojach i Rowach. Z kolei Węślawski i in. (2011) zwrócili uwagę na niezgodne z obowiązującymi przepisami działania prowadzące do rozbudowy infrastruktury turystycznej na Półwyspie Helskim, które są przyczyną zagrożeń dla środowiska przyrodniczego (np. usypywanie ziemi i piasku w obrębie pól namiotowych i kempingów położonych od strony Zatoki Puckiej w celu ich powiększenia lub usypania plaży przy wykorzystaniu piasku wydobywanego z zagrożonego erozją brzegu od strony otwartego morza i przenoszonego na objęte ochroną podmokłe słone łąki, szuwały i trzcinowiska).

HISTORIA ROZWOJU JURATY

Od początku swojego istnienia Jurata miała być kurortem. Jak pisze Tomiak (2019, s. 7), „prawie sto lat temu, zauroczeni polskim nareszcie (!) morzem i pięknem jego wybrzeża, nasi dziadkowie zamierzali o kurorcie z prawdziwego zdarzenia. Takim jak z amerykańskiego filmu – nowoczesnym i pełnym splendoru. Zbudowanym po nowatorsku, dla elit, symbolizującym otwarcie odrodzonej Polski na świat. A zatem będącym kontrą wobec dziewiętnastowiecznego Sopotu. Uznali, że Półwysep Helski, malowniczy skrawek lądu z szerokimi piaszczystymi plażami, z jednej strony otoczony wodami Bałtyku, a z drugiej Zatoką Pucką, to idealna lokalizacja. Wybrali jego dziewiczy fragment – obszar stu pięćdziesięciu zalesionych hektarów między Helem a Jastarnią, które wydzierżawili od państwa”. Ale Jurata miała być też „dobrą lokatą kapitału, kurortem, który miał przyciągać bogatych Polaków, jeżdżących zwykle na wczasy za granicę” (Abramowicz 2010, s. 6) oraz konkurencją dla niemieckiego Sopotu (<https://www.pb.pl/kurort-jurata-s-a-796854>).

O lokalizacji nowego kurortu niewątpliwie zadecydowały walory przyrodnicze tego obszaru, w tym szerokie piaszczyste plaże z wydymami oraz gęstym, sosnowym lasem, mikroklimat z wysokim stężeniem jodu², dobre warunki wietrzne i hydrologiczne do uprawiania sportów wodnych³. Tomiak (2019) podkreśla, że o wyborze tej lokalizacji mogły jeszcze zadecydować dwa czynniki: obecność bardzo dobrej jakości wody do picia⁴ oraz rozpoczęcie budowy portu wojennego i bazy marynarki wojennej na Helu pod koniec lat 20. XX wieku.

Jurata jest zatem przykładem miejscowości turystycznej, która powstała na „surowym korzeniu”. W jej rozwoju można wyróżnić cztery zasadnicze etapy: lata 20. i 30. ubiegłego wieku, okres II wojny światowej, lata 1945–1989 oraz okres po 1989 roku.

Lata 20. i 30. XX wieku

Budową nadmorskiego kurortu zajęła się Spółka Akcyjna „Jurata”, założona w 1928 r. przez kilku zamożnych przemysłowców, która w 1930 r. wypuściła na rynek 10 tys. niepodzielnych akcji (Abramowicz 2010). Największym udziałowcem był Mojżesz Lewin, przedsiębiorca pochodzenia żydowskiego, który posiadał 90% akcji spółki i był uważany za rzeczywistego właściciela inwesty-

² Lecznicze działanie jodu dla organizmu człowieka było wielokrotnie udowodnione. Najlepiej działają kuracje oddechowe, polegające na bezpośrednim wdychaniu tego pierwiastka z powietrza. Dzięki temu wzmacniana jest m.in. odporność organizmu, a układ oddechowy jest oczyszczany z toksyn (Gerstmannowa 2004, Durydiwka, Duda-Gromada 2014).

³ W latach 30. XX wieku korzystano głównie z nart wodnych i rowerów wodnych. Natomiast obecnie Zatoka Pucka jest ulubionym akwenem windsurferów i kitesurferów, głównie za sprawą niezbyt dużej głębokości, silnych wiatrów oraz dość ciepłej i czystej wody (Schwichtenberg 1996).

⁴ W tym czasie np. w Jastarni woda zdatna do picia była sprowadzana z Gdyni (Tomiak 2019).

cji⁵ (<https://infogdansk.pl/jurata/>). Spółka posiadając rządową koncesję wydzierżawiła 150 ha terenów państwowych na Półwyspie Helskim i rozpoczęła prace zmierzające do budowy uzdrowiska na skalę europejską (*Nad bursztynowym brzegiem Bałtyku...* 1931, s. 6). Przedsięwzięcie było o tyle ważne, że Polska do tej pory nie posiadała uzdrowiska morskiego. Umowa dzierżawna bardzo precyzyjnie określała obowiązki dzierżawców względem przyznanych im terenów. I tak, zgodnie z § 2. wspomnianej umowy, dzierżawca był zobowiązany „do wzniesienia na półwyspie (...) budynków, stwarzających ośrodek kurortowo-sanatoryjny o szerszym zakresie, z zastosowaniem nowoczesnych wymagań” (Abramowicz 2010, s. 7). Miał powstać m.in. nowoczesny hotel, dysponujący 150 pokojami, restauracją z 300 miejscami oraz salą koncertową, która w razie potrzeby mogła być salą kinową lub teatralną, oszkloną galerią, umożliwiającą spacerować w razie niepogody, salą do cichej pracy, czytelnia, salą bilardową oraz salą do gier towarzyskich. W obiekcie miała też funkcjonować poczta i telegraf. Ściśle wyznaczono lokalizację hotelu, który miał stać w otoczeniu parku spacerowego z alejkami, altanami i fontanną. Tam również zakładano powstanie boisk do gry w tenisa oraz krykieta, budowę placów zabaw dla dzieci, muszli koncertowej, kawiarni i piwiarni. Zaplanowano także budowę sklepów, a na uboczu – budowę kaplicy lub niewielkiego kościoła z przyległym cmentarzem (Abramowicz 2010). Dalsza część umowy zakładała powstanie w Juracie sanatorium na 150 łóżek oraz lecznic: hydro-, mechano-, elektro-, helio- oraz rentgenoterapeutycznej. Miał tam też istnieć niewielki szpital zakaźny i chirurgiczny z salą operacyjną i kapliczką z pokojem dla zmarłych. Dla personelu szpitala zaplanowano dom administracyjny, a obok niego zabudowania gospodarcze z garażem, stajnią, chlewnią, królikarnią i kurnikiem. Jednakże pierwszymi inwestycjami miały być infrastruktura wodociągowa i kanalizacyjna oraz stacja elektryczna, zaopatrująca cały obszar w prąd. Właścicielom Spółki Akcyjnej nakazano również budowę dróg, przystanku kolejowego, łazienek oraz poczty, a na ukończenie całości tej inwestycji, umowa dzierżawna przewidywała okres 11 lat (Abramowicz 2010). W planie zagospodarowania przestrzennego przyszłej miejscowości uwzględniono wytyczenie 886 działek przeznaczonych pod zabudowę zwykle parterowymi domkami (na sprzedaż lub do wynajęcia), a także kilku prostopadłych do siebie niewielkich uliczek (Tomiałk 2019).

„Pierwsze inwestycje poczyniono w Juracie już w roku 1928, wybudowano studnię artezyjską, instalację elektryczną⁶, zaczęto budować stylowe wille” (Abramowicz 2010, s. 25). W 1931 r. wydano folder reklamowy z informacją o przedsięwzięciu i planach rozwoju miejscowości, a także o warunkach kupna ziemi lub domku. Zapisano w nim, że „po zakończeniu robót przygotowawczych, Zarząd Spółki Jurata przystąpił do sprzedaży (...) tanich, trzypokojowych domków ze wszystkimi wygodami na dogodnych warunkach kredytowych, do odstępowania działek z zabudowaniami lub nie zabudowanymi, oraz do przyjmowania wszelkich poleceń w dziedzinie budownictwa wchodzących” (Abramowicz 2010, s. 12). Również w prasie regionalnej i krajowej prowadzona była kampania reklamowa, odwołująca się do patriotyzmu obywateli i podkreślająca tempo prac i solidność wykonania (Abramowicz 2010). Wielu nabywców działek budowało domy we własnym zakresie, ale zawsze według ustalonych zasad i terminów, bowiem za odstępowania od harmonogramu naliczono kary finansowe (<https://infogdansk.pl/jurata/>). Na przykład, przy planowaniu budowy domu trzeba było uwzględnić rosnące wokół drzewa, a wycięcie jakiegokolwiek wymagało zgody nadleśnictwa w Jastarni. Jeśli właściciel posesji nie otrzymał takiej zgody, musiał „wkomponować” drzewo w budynek. Konsekwentnie egzekwowano też przepis dotyczący konieczności tynkowania wznoszonych budynków (Abramowicz 2010).

Mimo, że nie wszystkie plany zostały zrealizowane, Jurata stała się najbardziej nowoczesnym kurortem w przedwojennej Polsce, zyskując sobie miano polskiej Palm Beach. Powstało wiele komfortowych willi, domów letniskowych i hoteli. W latach 30. zbudowano m.in. pensjonaty: „Florida”, „Bałtyk”, „Mira”, „Wielkopolanka”, „Marina”, „Hungaria”, „Mewa”, „Marysieńka”, „Helunia” i „Przedwiośnie”

⁵ W 1938 r. Lewin – w związku ze wzrostem nastrojów antysemickich w Polsce – odsprzedał swoje akcje Polsko-Holenderskiemu Towarzystwu Eksportowemu Gokkes (<https://infogdansk.pl/jurata/>).

⁶ W okresie 1938–1939 Jurata była w pełni zelektryfikowana. Działała trójfazowa napowietrzna sieć elektryczna 200 V, 50 Hz, zasilana z własnej elektrowni wyposażonej w agregaty napędzane silnikami Diesla (Abramowicz 2010).

(<http://www.jurata.net.pl/historia.html>). Najbardziej znanym i ekskluzywnym miejscem był hotel „Lido” (1932–1933) (fot. 1), który gościł znane osoby ze świata kultury i polityki. Bywali tu Eugeniusz Bodo, Tola Mankiewiczówna, siostry Halama, Jadwiga Smosarska, gen. Władysław Sikorski czy Jan Kiepu-ra. Swoje letnie domy mieli w Juracie Ignacy Mościcki (fot. 3), minister Józef Beck, hr. Potoccy, ks. Czetwertyńscy i hr. Tyszkiewiczowie, a także Jan Wedel, Karol Teodor Buhle oraz Wojciech Kossak, który często spędzał tu lato w towarzystwie córek Marii Jasnorzewskiej-Pawlikowskiej oraz Magdaleny Samozwaniec. W 1935 r. rozpoczęła działalność kawiarnia „Cafe-Casino” (fot. 2), w której na dancin-gach pojawiała się cała „śmietanka towarzyska” Juraty. Sławę zyskała kawiarnia – galeria „Juratka”, której właścicielem był artysta malarz Wiesław Poznański, a jej częstymi gośćmi byli Mieczysław Lur-czyński, Wojciech Weiss czy Wojciech Kossak (<http://www.jurata.net.pl/historia.html>). Jednak centrum życia towarzyskiego stanowiło molo, które od przełomu lat 20. i 30. było ustawiane na okres sezonu letniego, a na jesieni demontowane. „Każdego roku pomost był coraz bardziej efektowny i już przed wojną oświetlały go elektryczne latarnie zamontowane na drewnianych słupach, a w wyjątkowy nastrój wprowadzała letników muzyka wydobywająca się z zainstalowanych tu głośników, co świadczyło o no-woczesności i podkreślało prestiż Juraty” (<https://twojajurata.pl/blog/molo-w-juracie/>). Nad zatoką przy molo otwarta przez całe lato była wypożyczalnia żagliówek, kajaków i bardzo popularnych wtedy nart wodnych. Można tam było wypożyczyć także leżaki, parasole, koce, a nawet piłki (Maciejewska 2021). Z kolei od strony otwartego morza wzdłuż plaży ciągnęła się drewniana promenada (fot. 4).



Fot. 1. Hotel „Lido” przed wojną
Photo 1. “Lido” Hotel before the war
Źródło/Source: Narodowe Archiwum Cyfrowe, do-mena publiczna/National Digital Archives, public domain.



Fot. 2. „Cafe Casino” w 1935 r.
Photo 2. “Café Casino” in 1935
Źródło/Source: Narodowe Archiwum Cyfrowe, do-mena publiczna/National Digital Archives, public domain.

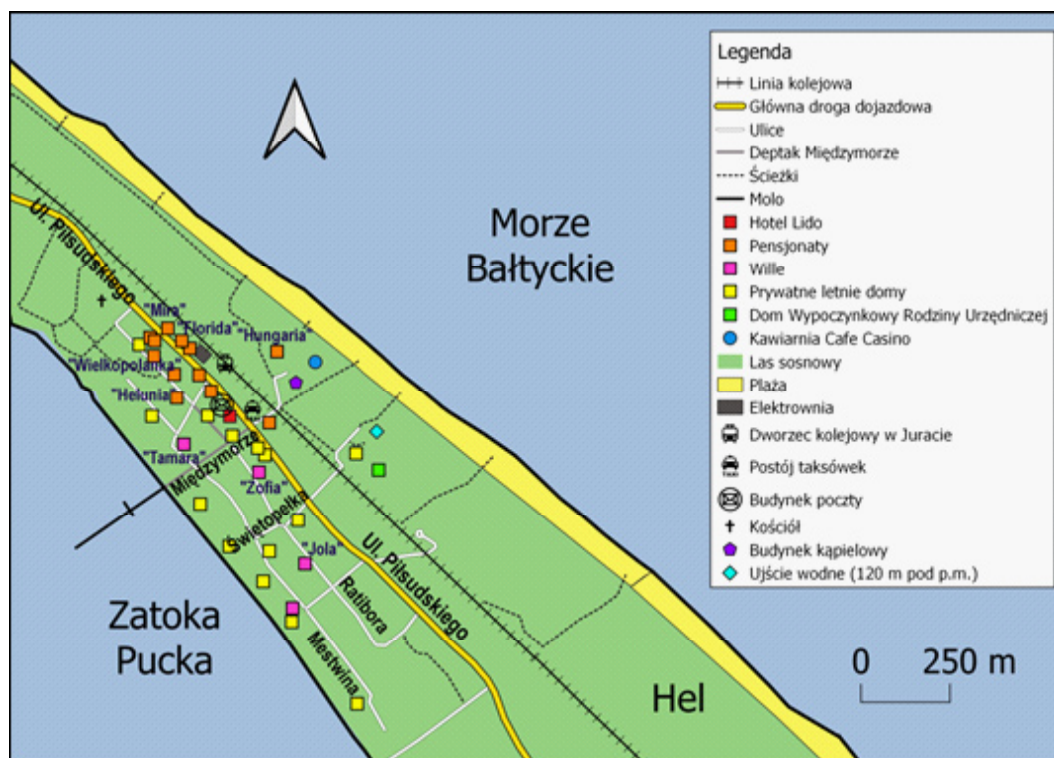


Fot. 3. Domek kempingowy prezydenta Ignacego Mościckiego w Juracie
Photo 3. Bungalow of president I. Mościcki
Źródło/Source: Narodowe Archiwum Cyfrowe, do-mena publiczna/National Digital Archives, public domain.



Fot. 4. Plaża w Juracie z charakterystyczną drewnianą promenadą
Photo 4. Jurata beach with a characteristic wooden promenade
Źródło/Source: Narodowe Archiwum Cyfrowe, do-mena publiczna/National Digital Archives, public domain.

Pierwszy sezon turystyczny otwarto w Juracie w maju 1931 r. (*Nad bursztynowym brzegiem Bałtyku...* 1931, s. 6), a w 1934 r. funkcjonowało tu ok. 20 pensjonatów, hoteli i willi (<https://www.rp.pl/historia/art15812581-najnowocześniejszy-kurort-przedwojennej-polski>) (ryc. 1). Letnicy przyjeżdżali z całej Polski⁷ koleją wybudowaną na Półwyspie Helskim już w latach 1922–1923⁸, bądź samochodem, dzięki ukończeniu w 1935 r. budowy znacznego odcinka tzw. szosy helskiej⁹. Trzecim sposobem dotarcia do Juraty był parostatek. Z Gdyni do Jastarni i Helu były organizowane regularne rejsy¹⁰ (między 7.00 a 22.00), a stamtąd do Juraty można się było dostać bryczką, spacerem, a po 1935 r. – także autobusem (Abramowicz 2010).



Ryc. 1. Zagospodarowanie turystyczne Juraty w pod koniec lat 30. XX wieku

Fig. 1. Tourism facilities in Jurata in the end of 1930s

Źródło: opracowanie własne na podstawie map Google oraz Abramowicz (2010).

Source: own elaboration based on Google Map and Abramowicz (2010).

Lata 30. XX wieku były dla Juraty okresem rozkwitu. „W 1936 roku Jurata była ukształtowaną miejscowością. Obok dworca wyrósł kiosk RUCH-u z gazetami, książkami i pocztówkami, przy głównej ulicy przybyło kilka małych sklepów. Pojawił się fotograf, dentysta, działał zakład fryzjerski, stały mury z prezbiterium przyszłego kościoła. Mszę odprawiano co drugą niedzielę, po południu

⁷ Jak w 1934 r. podawał *Dziennik Gdynski*, sezon letni 1933 zakończył się ogromnym sukcesem finansowym i władze Spółki „Jurata” w marcu 1934 r. uchwaliły podwyżkę kapitału zakładowego Spółki z 1 mln zł do 2 mln zł (Abramowicz 2010).

⁸ W 1934 r. przez Półwysep Helski przejeżdżało 20 pociągów z wagonami sypialnymi. Pociągi przyjeżdżały z Warszawy (w tym słynny ekspres „Strzała Bałtycka”), Krakowa, Poznania i Lwowa (Abramowicz 2010). W maju 1935 r. Ministerstwo Komunikacji wprowadziło specjalną zniżkę kolejową dla osób powracających w okresie wiosennym i jesiennym z letnisk nadmorskich, w tym z Juraty (*41 uzdrowisk i 19 letnisk nadmorskich...* 1935), co było dobrym zabiegiem dla wydłużenia sezonu turystycznego także w Juracie.

⁹ Przy czym w okolicy kąpieliska Wielka Wieś – Hallerowo ustawiono szlaban, przy którym dróżnik między 7.00 a 19.00 przepuszczał za opłatą jedynie samochody osobowe (1 zł od samochodu), motocykle (50 groszy od motocykla) i pojazdy konne. Dla samochodów ciężarowych wjazd był wzbroniony (Abramowicz 2010).

¹⁰ W wysokim sezonie letnim, czyli od 15 czerwca do 15 sierpnia z Gdyni na Hel wypływało co dziennie siedem statków, a z Gdyni do Jastarni – sześć. Po 15 sierpnia tę częstotliwość zmniejszono do dwóch dziennie. Od 1937 r. organizowano też regularne rejsy z Gdańska, choć ze znacznie mniejszą częstotliwością (Abramowicz 2010).

„Cafe Casino” zapraszała na seans filmowy” (Tomiak 2019, s. 61). Miejscowość co roku przyciągała elity społeczne i polityczne. Doszukiwano się w tym też wątków patriotycznych, bo polską Juratę przeciwstawiono Bad Zoppot z obszaru Wolnego Miasta Gdańska (<https://infogdansk.pl/jurata/>).

Nie wszyscy jednak odnosili się do kurortu z bezkrytycznym entuzjazmem. Na przykład Magdalena Samozwaniec określiła Juratę jako „najelegantsze i najbardziej snobistyczne miejsce na Wybrzeżu” (Abramowicz 2010). A w jednym ze swoich felietonów nazwała kurort „Dziuratą”, co czasami próbowano tłumaczyć artystyczną niechęcią pisarki do podporządkowywania się utartym schematom (<https://infogdansk.pl/jurata/>).

Okres II wojny światowej

Wybuch II wojny światowej przerwał dynamiczny rozwój Juraty, ale nie spowodował całkowicie zmiany jej wizerunku. Część lokalnej ludności została wysiedlona, podobnie jak z innych miejscowości położonych na Półwyspie Helskim¹¹, jednak młody nadbałtycki kurort docenili członkowie armii niemieckiej. „Okupanci nie zamierzali niszczyć ani zmieniać charakteru polskiego Palm Beach. Przeciwnie, zaczęli korzystać z urody i klimatu uzdrowiska, a także z pomocy jego mieszkańców, którzy znali się na turystyce i byli chętni do pracy” (Tomiak 2019, s. 95–96). Większość zabudowy Juraty przetrwała wojenne działania, ponieważ istniejące od niedawna wille i pensjonaty służyły przez te lata jako szpitale i sanatoria dla rannych niemieckich żołnierzy. Na przykład w hotelu „Lido” zatrzymywali się lotnicy Luftwaffe, w Domu Zbiorowym spędzała wakacje młodzież z Hitlerjugend, a w willach stacjonowali oficerowie hitlerowskiego wojska (Tomiak 2019).

Pozostałością po tych czasach są dwie betonowe wieże osadzone w akwenie Zatoki Puckiej, które służyły zadaniom pomiarowym na rzecz zakładu doświadczalnego „Torpedowaffenplatz Hengrund” (<https://infogdansk.pl/jurata/>).

Lata 1945–1989

Powojenna historia kurortu została podporządkowana założeniom państwa socjalistycznego. Elitarność zastąpiono egalitaryzmem, ekskluzywny charakter Juraty ustąpić musiał przed ideą wczasów dla każdego. Wiązało się z tym także przejmowanie przez państwo prywatnych gruntów, willi, hoteli i pensjonatów¹². Jeszcze niedawno prywatne obiekty takie jak „Lido”, „Wielkopolanka”, „Morskie Oko” czy „Helunia”, zostały teraz upaństwowione. Ich właściciele nie dostawali jednak żadnych pieniędzy za przejmowanie ich majątków przez państwo.

Okres powojenny to także okres intensywnej przebudowy Juraty. Priorytetem dla władz były wczasy pracownicze, więc – żeby zwiększyć pojemność bazy noclegowej – w miejscach, gdzie stały przedwojenne wille, budowano duże kilkupiętrowe domy wypoczynkowe, których nigdy wcześniej w Juracie nie było. Pierwszym ośrodkiem wczasowym w Juracie, zbudowanym za czasów PRL, był „Merkury”. Były to dysponujące dość niskim standardem wyposażenia domki kempingowe ustawione przy ul. Wojska Polskiego w otoczeniu lasu sosnowego (fot. 6). Chociaż nie miały łazienek, były luksusem dla wielu przyjezdnych. Goście ośrodka mogli korzystać ze stołówki, kawiarni, a także boiska do siatkówki. Ośrodek ten działa nadal, ale pod nazwą „Sosnowa Jurata” i – poza letniskowymi domkami (nadal bez łazienek) – oferuje również miejsca na polu namiotowym (<https://www.sosnowajurata.pl>). Inne wczasowe obiekty powstałe w tych latach to „Kaper”, który istnieje do dziś jako ośrodek szkoleniowo-wypoczynkowy Centrum Usług Logistycznych (fot. 5) oraz „Neptun”, położony nad Zatoką Pucką niedaleko molo w miejscu bungalowa należącego dawniej do gen. Becka, wyburzony w 2014 roku.

¹¹ Półwysep Helski został włączony do Rzeszy jako Regierungsbezirk Danzig, a sama Jurata została przez Niemców nazwana „Hela-Heide” („Hela” – to stara niemiecka nazwa półwyspu, a „Heide” oznacza łąkę, wrzosowisko, pustkowienie, ale także... poganina) (<https://www.polskieradio24.pl/39/156/Artykul/2766687,Sukces-z-niczego-Jak-II-RP-zbudowala-Jurate>).

¹² Niewielu powracającym właścicielom udało się odzyskać swoje nieruchomości, zwłaszcza w okresie stalinizmu. Nieco łatwiej było po odwilży 1956 r., choć wielu właścicieli musiało zapłacić za swoją własność (<https://www.polskieradio24.pl/39/156/Artykul/2766687,Sukces-z-niczego-Jak-II-RP-zbudowala-Jurate>).



Fot. 5. Ośrodek Szkoleniowo-Wypoczynkowy „Kaper”
Photo 5. „Kaper” Training and Recreation Centre
 Źródło/Source: <https://meteor-turystyka.pl/kaper-jurata.jurata.html>.



Fot. 6. Domki kempingowe w Ośrodku Wypoczynkowym „Merkury”
Photo 6. Bungalows in „Merkury” Recreation Centre
 Źródło/Source: <http://www.nadmorzem.net/jurata/domki/w-osrodku-merkury/>.

Lata 60. – to w Juracie moda na potańcówki i wieczorki taneczne. Wczasowicze chodzili do klubów i kawiarni: „Paloma”, „Honoratka” czy „Juratka”, które miały co wieczór komplety gości, a dźwięki muzyki płynęły głównie z szaf grających.

W latach 70. i 80. XX wieku do Juraty bardzo chętnie znowu zaczęli przyjeżdżać artyści szukający spokoju oraz wytchnienia od pracy w miejscowości otoczonej przyrodą, gdzie nigdy nie było tłumów. Ale *de facto* wszystko zaczęło się od Chałup, które przyciągały ich znacznie wcześniej niż Jurata. Już od lat 60. bywali w ówczesnej rybackiej wiosce pisarze i poeci (Agnieszka Osiecka), reżyserzy (Kazimierz Kutz) i aktorzy (Kobiela, Czyżewska, Dziewoński, Gołas, Gajos, Holoubek). „Pod koniec lat sześćdziesiątych Chałupy stały się centrum towarzysko-intelektualno-artystycznym” (Tomiak 2019, s. 138). Jednak po znanym przeboju Zbigniewa Wodeckiego *Chałupy welcome to* z 1985 roku oraz dość kontrowersyjnym, jak na tamte czasy teledysku, nagle o małej wiosce na Półwyspie Helskim, zrobiło się bardzo głośno. Do Chałup zaczęli przybywać turyści i miłośnicy naturyzmu, powstała plaża nudystów, a po spokojnej osadzie rybackiej nie było już śladu. Wobec tego, szukający ciszy i spokoju aktorzy zaczęli zjeżdżać właśnie do Juraty, która w odróżnieniu od Jastarni czy Helu, była spokojną miejscowością i doskonale nadawała się na wypoczynek. „Z uroków Juraty korzystali więc: wybitny reżyser Jerzy Gruza, aktorzy Andrzej Łapicki, Jan Englert, Daniel Olbrychski czy też Gustaw Holoubek z żoną Magdaleną Zawadzka. Klimatyczną miejscowość chętnie też odwiedzał wybitny krytyk Jerzy Waldorff. Duch Juraty rozbłysnął więc na nowo” (<https://infogdansk.pl/jurata/>), a życie towarzyskie toczyło się podobnie jak przed wojną. Warto też dodać, że Jurata była jednym z pierwszych nadmorskich kurortów, gdzie pod koniec lat 70. zorganizowano wczasowy odcyżający. Kuracjusze korzystali z basenu i siłowni w ośrodku „Neptun” i dwa razy dziennie ćwiczyli na plaży. Wśród nich była m.in. Kalina Jędrusik (Abucewicz 2020).

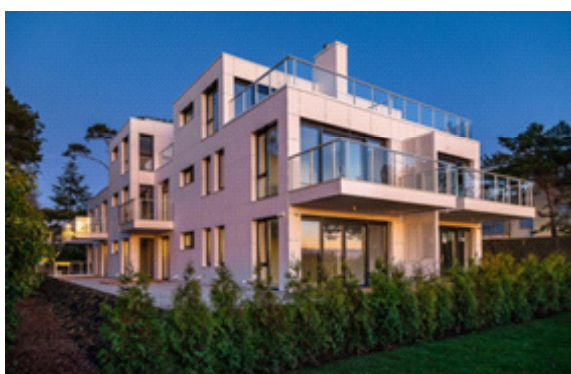
Okres po 1989 roku

Po transformacji ustrojowej w Polsce, Jurata po raz kolejny zmieniała swój charakter. Jeden z rozmówców autorki książki pt. *Jurata cały ten szpas*, uważa że miejscowości „nie zniszczyła komuna, lecz wolna Polska” (Tomiak 2019, s. 165), a przemiany zachodzące w obrębie miejscowości można sprowadzić do dwóch zasadniczych kategorii: • budowa nowych, dużych obiektów, często połączona z wyburzaniem starych willi oraz • rozbudowa i modernizacja istniejących obiektów.

Jak przypomina w jednym z wywiadów A. Tomiak, kurort budowany od zera, powstawał zgodnie z planem, który zakładał, że wszystkie obiekty będą parterowe, wyższe budynki, sięgające siedmiu metrów, przewidziano tylko przy głównej ulicy Juraty. Dzięki temu udało się stworzyć spójną, kameralną miejscowość, zatopioną w lesie (Abucewicz 2020). Rozwój rynku deweloperskiego połączony z rozwojem wynajmu krótkoterminowego i budową dużych obiektów o skali przekraczającej gabaryty charakterystyczne dla Juraty w istotny sposób przyczyniły się do zmian

przestrzennych miejscowości, co nie zawsze korzystnie wpływało na funkcjonalność i jakość jej przestrzeni.

Oznaki procesów zabudowywania przestrzeni kurortów turystycznych, określane w urbanistyce terminem „benidormizacji”, pojawiły się także w Juracie, a ich przejawem jest wyburzenie większości drewnianych, parterowych willi, których miejsce zajęły piętrowe apartamentowce (Maciejewska 2021). „Pierwszy taki budynek wybudowano w 1997 roku na skraju ulicy Wojska Polskiego oraz Międzymorza i był on naprawdę udany, co wiele osób zaskoczyło. Elewację apartamentowca udekorowano okładzinami z drewna i tak stworzył się nowy trend, który nazywany jest stylem nadmorskim. Za projekt budynku jego twórcy zdobyli liczne wyróżnienia i nagrody. Jest to jeden z niewielu przykładów tej dobrej architektury. Podobnie jak tzw. „Pięciopak”, który swoim wyglądem nawiązuje jednocześnie do dawnej Juraty, ale posiada też nowoczesne cechy (fot. 8). Ten obiekt także został doceniony i wyróżniony nagrodami” (Maciejewska 2021, s. 54). Dobrym przykładem nowych obiektów jest też modernistyczna Willa Jurata, która wspaniale wpisuje się w charakter nadmorskiego kurortu (fot. 7).



Fot. 7. Nawiązująca do modernizmu Willa „Jurata” przy ul. Mestwina

Photo 7. Villa „Jurata” referring to modernism
Źródło/Source: <https://willajurata.pl/galeria/>.



Fot. 8. Tzw. „Pięciopak”, czyli kompleks apartamentowców przy ul. Mestwina

Photo 8. The complex of apartments called as „Five-pack”

Źródło/Source: <https://www.jurata.com/apartamenty-w-centrum-juraty-e08d4507>.

Jednakże w przestrzeni Juraty pojawiają się coraz częściej duże obiekty hotelowe, jak np. hotel „Morskie Oko”, Apartamentowiec „Jurata Residence” (fot. 9) czy budowany kompleks hotelowo-apartamentowy „MGallery by Sofitel” (200 pokoi) (fot. 10), stanowiące dominantę w krajobrazie miejscowości, a ponadto nie zawsze nawiązujące stylem architektonicznym do wcześniejszych obiektów.

Oprócz budowy nowych obiektów, warto zwrócić uwagę na modernizację tych już istniejących. Wprawdzie niektóre pensjonaty postanowiono wyburzyć (np. „Zofia”, „Fregata”¹³), co wzbudza wiele kontrowersji, ale inne odnowiono i rozbudowano (np. „Helunia”). Wyraźną przemianę przeszedł też hotel „Bryza” (fot. 11), wybudowany w miejscu przedwojennej kawiarni „Cafe Casino” w latach 70. XX w. jako ośrodek wypoczynkowy dla górników. Była to prosta bryła, która – po przejęciu przez Katarzynę i Zbigniewa Niemczyckich – została znacznie powiększona i przebudowana (Abucewicz 2020), stanowiąc dominantę w krajobrazie od strony morza. Jest miejscem, które co roku gości ludzi ze świata teatru, filmu, mediów i polityki. Jak podaje Jasiocki (2016, s. 305), hotel Bryza „dla warszawskiej elity (i nie tylko warszawskiej) jest nieomal miejscem kultowym, swego rodzaju centrum towarzyskim”, zatem pełni niejako funkcję, którą w okresie międzywojennym pełnił hotel „Lido”.

Zresztą hotel „Lido” także przeszedł przemianę, ale tej transformacji nie zalicza się do udanej (fot. 12). Będący przed wojną przykładem modernistycznej architektury budynek, zmienił się w „podrzędny turystyczny hotel” (<https://trojmiasto.wyborcza.pl/trojmiasto/7,35612,24745161,jurata-caly-ten-szpas.html>). Rozbudowany i odnowiony pod koniec lat 90., nie odzyskał dawnej świetności.

¹³ W miejscu pensjonatu „Fregata”, który był położony od strony otwartego morza, obecnie stoją „cztery apartamentowce, przypominające bloki z warszawskiego Ursynowa” (Abucewicz 2020).



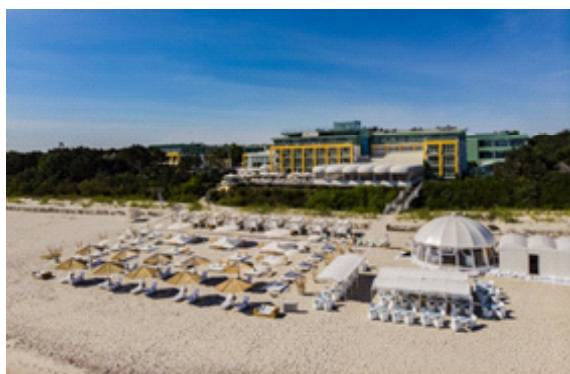
Fot. 9. Apartamentowiec „Jurata Residence” przy ul. Mestwina

Photo 9. „Jurata Residence” Apartments
Źródło/Source: <https://www.booking.com/hotel/pl/jurata-residence.pl>.



Fot. 10. Wizualizacja kompleksu hotelowo-apartamentowego „MGallery by Sofitel”

Photo 10. Visualization of „MGallery by Sofitel” Aparthotel
Źródło/Source: <https://www.e-hotelarz.pl/artykul/46271/w-juracie-powstanie-200-pokojowy-hotel-mgallery-by-sofitel/>.



Fot. 11. Hotel „Bryza”

Photo 11. „Bryza” Hotel
Źródło/Source: <https://www.bryza.pl/galeria/zdjecia>.



Fot. 12. Współczesna bryła hotelu „Lido

Photo 11. Contemporary shape of the „Lido” Hotel
Źródło/Source: <https://www.hotel-lido.pl/>.

Pomimo budowy dużych obiektów w ostatnich latach, we wnętrzu urbanistycznym Juraty nadal zauważalna jest modernistyczna architektura powiązana z zielenią, która poprzez werandy i duże powierzchnie przeszklone przenika się z powierzchnią mieszkalną (*Studium uwarunkowań...* 2005).

Dopełnieniem bazy noclegowej są inwestycje z zakresu sportu i rekreacji, wśród których na czoło wybijają się: nadmorski ciąg pieszo-rowerowy łączący Juratę z Jastarnią i Helem oraz baza dla windsurfingu (w tym szkoły windsurfingu).

JURATA JAKO WSPÓŁCZESNY KURORT TURYSTYCZNY

Cechy układu przestrzennego

Układ przestrzenny współczesnej Juraty powstał w oparciu o plan urbanistyczny zatwierdzony w 1930 r. i charakteryzuje się stosunkowo prostą siatką ulic wzdłużnych (Al. Wojska Polskiego, ulice Ratibora i Mestwina) i poprzecznych, z których najistotniejszą funkcję pełni oś całego założenia urbanistycznego – Aleja Międzymorze, zakończona od strony Zatoki mołem, od strony otwartego morza – hotelem „Bryza”. Duże hotele i restauracje zostały usytuowane głównie wzdłuż Al. Wojska Polskiego, a także w rozproszeniu wśród lasów. Na obszarze między Al. Wojska Polskiego a brze-

giem Zatoki zlokalizowane są mniejsze obiekty¹⁴ (*Studium uwarunkowań...* 2005, s. 26). Funkcja obsługi turystów i tereny rekreacji przenikają się (*Studium uwarunkowań...* 2005, 18):

- w pasie przylegającym do Zatoki Puckiej związanym z plażą, gdzie koncentruje się baza hotelowa, wczasowo-wypoczynkowa i sportowa,
- w pasie przylegającym do otwartego morza – opartym o kompleksy leśne z rozproszonymi obiektami usługowymi i wypoczynkowymi.

Natomiast centrum usługowe w Juracie jest zlokalizowane wzdłuż Al. Międzymorze, czyli ciągu pieszego i osi funkcjonalnej tej miejscowości. Ważnym (jeśli nie najważniejszym) elementem przestrzeni Juraty jest plaża oraz las sosnowy.

Funkcja turystyczna Juraty w świetle zagospodarowania turystycznego

W strukturze rodzajowej bazy noclegowej Juraty wyróżniono: hotele, pensjonaty, apartamenty, wille, ośrodki wypoczynkowe, dom wypoczynkowy oraz domki letniskowe¹⁵. W sumie miejscowość oferuje 101 różnych obiektów noclegowych (tabela 1), dysponujących łącznie 3435 miejscami noclegowymi (stan na 9.05.2021). Zatem wskaźnik Baretje'a i Deferta dla Juraty wynosi aż 998,5, co dowodzi jak wysoko rozwinięta jest funkcja turystyczna¹⁶ w tej miejscowości. Z kolei wskaźnik gęstości bazy noclegowej, inaczej nazywany wskaźnikiem nasycenia bazą turystyczną przyjmuje wartość 2024,4 miejsc noclegowych na 1 km², co pokazuje, że nasycenie przestrzeni Juraty bazą noclegową jest wysokie¹⁷.

Analiza struktury rodzajowej bazy noclegowej pokazuje, że najwięcej jest apartamentów, które stanowią około 63% wszystkich obiektów oferujących turystom noclegi w Juracie. Najczęściej są to tzw. całe apartamenty, czyli w pełni wyposażone, komfortowe mieszkania do wynajęcia na określony czas. W zależności od powierzchni danego apartamentu, liczba osób, która jednocześnie może w nim przebywać, waha się od 4 do 6 osób dorosłych i dlatego są idealnym rozwiązaniem dla rodzin z dziećmi czy grupy znajomych. Większość apartamentów (54 z 64) jest przystosowanych do świadczenia usług noclegowych przez cały rok (o czym świadczy posiadanie na wyposażeniu ogrzewania). W ofertach tych obiektów znalazły się także często wyróżniane i coraz bardziej powszechne udogodnienia, w tym m.in. prywatny parking, bezpłatne *WiFi* czy akceptacja zwierząt w obiekcie. Wille stanowią 9% budynków, pensjonaty – 8%, a hotele jedynie 4%. W Juracie funkcjonują tylko cztery hotele: „Lido”, „Bryza”, „Morskie Oko” oraz „Best Western Hotel Jurata”, które posiadają łącznie 626 miejsc noclegowych, czyli niewiele mniej niż apartamenty, których jest dużo więcej w przestrzeni Juraty. Warto dodać, że budowany jest jeszcze pięciogwiazdkowy hotel „MGallery by Sofitel”¹⁸, w którym będzie 200 kompleksowo wyposażonych pokoi, restauracje i bary. W obiekcie

¹⁴ Wyjątkiem jest lokalizacja kompleksu hotelowo-apartamentowego „MGallery by Sofitel” u zbiegu Al. Międzymorze i ulicy Mestwina czy apartamentowca „Jurata Residence” przy ul. Mestwina.

¹⁵ Struktura rodzajowa wyróżniona w niniejszym tekście nie jest kompatybilna ze strukturą bazy noclegowej stosowaną w statystykach GUS. Ze względu na niepełne dane na temat bazy noclegowej w oficjalnych statystykach GUS, co jest wynikiem obowiązujących w Polsce przepisów dotyczących sprawozdawczości z zakresu świadczenia usług turystycznych, zdecydowano się korzystać z danych pozyskanych z portalu *Booking.com* i przyjęto stosowaną tam strukturę rodzajową obiektów noclegowych. Jednocześnie należy dodać, że obiekty wyróżnione jako „wille” w dużym stopniu odpowiadają kategorii „kwatery prywatne”. Dane GUS – w przypadku niniejszego opracowania – są poza tym mało przydatne ze względu na brak zestawień informacji w odniesieniu do miejscowości. W statystykach GUS jednostką podstawową dla danych z zakresu turystyki jest gmina/miasto (w przypadku gmin miejsko-wiejskich jest wydzielenie danych dla miasta i obszarów wiejskich).

¹⁶ Do pomiaru funkcji turystycznej wykorzystuje się mierniki oparte na wielkości bazy turystycznej, ruchu turystycznego oraz zatrudnienia w sektorze turystycznym (patrz m.in. Kurek, Mika 2007, Szromek 2012).

¹⁷ Wskaźnik Baretje'a i Deferta – wyliczony w oparciu o dane GUS z 2021 r. (<https://bdl.stat.gov.pl/BDL>) – dla całej gminy Jastarnia wynosi 106, a dla obszarów wiejskich gminy Jastarnia – 144, a wskaźnik nasycenia bazą turystyczną odpowiednio: 391 i 282 miejsca noclegowe na 1 km².

¹⁸ MGallery – to hotelowa marka, która adresuje swoje usługi szczególnie do kobiet – podróżujących samotnie, z rodzinami, przyjaciółkami, partnerami, szukających komfortu, relaksu, wyciszenia, możliwości przyjemnego spędzenia czasu na wakacjach (https://www.propertydesign.pl/design/185/o_najnowszym_hotelu_mgallery_by_sofitel_w_juracie_z_architektem,25396_1.html).

znajdą się również profesjonalnie przygotowane sale konferencyjne. Goście będą mogli skorzystać z centrum Spa oraz basenu, sauny i sali fitness. Do dyspozycji oddana zostanie prywatna plaża i molo z przystanią dla luksusowych jachtów i katamaranów. W obiekcie będzie parking podziemny.

Tabela 1. Baza noclegowa w Juracie w 2021 r.

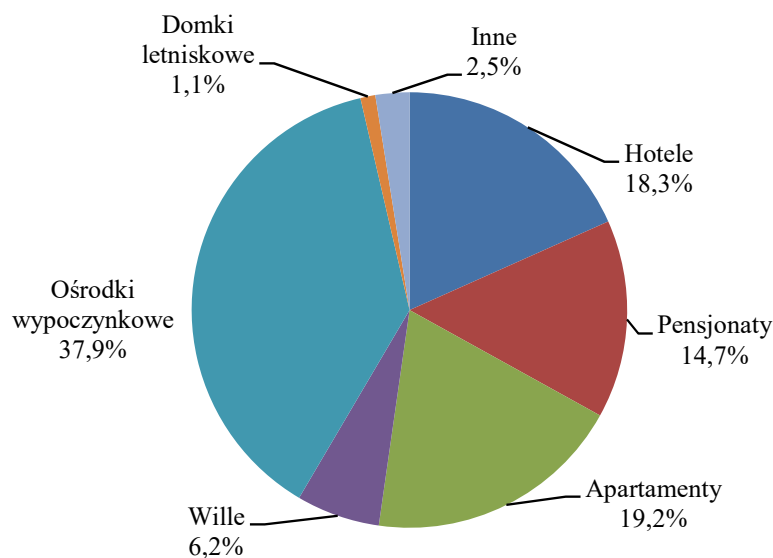
Table 1. Accommodation establishments in Jurata in 2021

Rodzaje obiektów <i>Kind of objects</i>	Hotele <i>Hotels</i>	Pensjonaty <i>Boarding houses</i>	Apartamenty <i>Apartments</i>	Wille <i>Villas</i>	Ośrodki wypoczynkowe <i>Holiday centres</i>	Domki letniskowe <i>Tourist cottages</i>	Inne <i>Others</i>
Liczba obiektów <i>Number of objects</i>	4	8	64	9	7	5	4
Liczba miejsc noclegowych <i>Number of bed places</i>	626	502	655	212	1293	39	85

Źródło: opracowanie własne na podstawie map Google oraz strony *Booking.com*
Source: own elaboration based on *Google Maps* and *Booking.com*

W Juracie funkcjonuje też kilka domków letniskowych, działających jedynie w sezonie letnim oraz siedem ośrodków wypoczynkowych¹⁹ (w tym trzy całoroczne – „OSW Kaper” oraz położone już na granicy Juraty i Helu ośrodki należące do kompleksu Rewita WDW Jurata – ośrodek „Delfin” i „Jantar”).

Pod względem liczby miejsc noclegowych dominują w Juracie ośrodki wypoczynkowe, które dysponują 37,9% wszystkich miejsc noclegowych, podczas gdy apartamenty dysponują 19,2% miejsc noclegowych, a hotele – 18,3% (ryc. 2).



Ryc. 2. Miejsca noclegowe w Juracie według rodzaju obiektu w 2021 r.

Fig. 2. Bed places in Jurata according to kind of establishment in 2021

Źródło: opracowanie własne.

Source: own elaboration.

¹⁹ Do grupy ośrodków wypoczynkowych zaliczono także jedyny w Juracie Dom wypoczynkowy z 37 miejscami noclegowymi. Na ryc. 3 został wyróżniony jako oddzielna kategoria obiektu noclegowego.

Analizując rozmieszczenie wybranych rodzajów obiektów noclegowych w Juracie, można stwierdzić, że istnieje wyraźny podział w ich lokalizacji na dwie części. Zdecydowana większość obiektów zlokalizowana jest od strony Zatoki Puckiej, w bliskiej odległości od moła, w tzw. centrum przy głównym deptaku (Al. Międzyzmorze) oraz wzdłuż ulic Mestwina i Ratibora. W tej strefie zlokalizowanych jest większość apartamentów, a ponadto wille, ośrodki wypoczynkowe oraz domki letniskowe. Nieco inaczej prezentuje się rozmieszczenie hoteli i pensjonatów, które położone są głównie wzdłuż ul. Wojska Polskiego (główna arteria komunikacyjna na Półwyspie Helskim) oraz linii kolejowej. Zagęszczenie obiektów noclegowych widoczne jest po obu stronach tej drogi (ryc. 3). Takie rozmieszczenie bazy noclegowej jest w pewnym stopniu uwarunkowane topografią terenu. Od strony otwartego morza znajduje się bowiem wał wydmy, który ogranicza możliwości rozbudowy bazy noclegowej. Natomiast od strony Zatoki Puckiej takiego ograniczenia nie ma i zabudowa „podchodzi” bliżej do linii brzegowej.



Ryc. 3. Rozmieszczenie obiektów noclegowych w Juracie w 2021 r.

Fig. 3. Location of accommodation establishments in Jurata in 2021

Źródło: opracowanie własne na podstawie map Google oraz strony *Booking.com*.

Source: own elaboration based on *Google Maps* and *Booking.com*.

Bardzo ważną rolę w usługach turystycznych odgrywa gastronomia. W Juracie istnieją 32 różne obiekty gastronomiczne (stan na 1.06.2021), tzn. wskaźnik gęstości bazy gastronomicznej wynosi 18,9 obiekty na 1 km². Najwięcej, bo prawie połowę spośród wszystkich, stanowią restauracje, których jest 14. Nieco mniej jest kawiarni (9 obiektów) oraz barów (5 obiektów). Są też 2 bistra oraz jedna lodziarnia i kawiarnia. Pełne zestawienie obiektów gastronomicznych prezentuje tabela 2.

W przypadku miejscowości nadmorskiej istotny jest czas wykorzystania tych obiektów w ciągu roku. W Juracie, na 32 lokale gastronomiczne, 19 funkcjonuje jedynie w sezonie letnim, a 13 działa przez cały rok²⁰. Zdecydowana większość obiektów (28), posiada ogródki restauracyjne, w których goście mogą spożywać posiłki, będąc jednocześnie na świeżym powietrzu, co zarówno przy ładnej pogodzie i sytuacji pandemicznej, jest dla wielu osób dobrym udogodnieniem.

²⁰ Podczas prowadzenia badań, trzy restauracje były nieczynne ze względu na sytuację pandemiczną, zatem nie ujęto ich w analizie czasu użytkowania w skali roku.

Tabela 2. Baza gastronomiczna w Juracie w 2021 r.
Table 2. Gastronomy establishments in Jurata in 2021

Rodzaje obiektów Kind of objects	Restauracje Restaurants	Kawiarnie Cafes	Bary Bars	Bistra Bistro	Lodziarnie Ice cream shops	Cukiernie Cake shops
Liczba obiektów Number of objects	14	9	5	2	1	1

Źródło: opracowanie własne na podstawie *Open Street Map*.
 Source: own elaboration based on *Open Street Map*.

Funkcjonowanie restauracji jest dość zróżnicowane. Sześć z nich działa przez cały rok, pięć – jedynie sezonowo. Połowa kawiarni (5 obiektów) – to obiekty całoroczne, pozostałe są otwarte tylko w sezonie letnim. W przypadku barów, tylko jeden funkcjonuje przez cały rok i jest nim bar Polinezja. Również bistro Burta, należące do hotelu Best Western, funkcjonuje przez cały rok. Natomiast lodziarnia i cukiernia są czynne sezonowo.

Obiekty gastronomiczne są wyraźnie skupione w centrum Juraty (ryc. 4), wzdłuż Al. Międzyzmorze oraz wzdłuż ul. Wojska Polskiego. Występuje tu wyraźna dominacja restauracji oraz kawiarni. Nieco dalej od centrum są dwa bistra oraz cukiernia. Bary położone są po obu stronach Mierzei Helskiej, jeden znajduje się w centrum, podobnie jak lodziarnia. Wyróżniają się również obiekty zlokalizowane nad samym morzem. Są to należące do hotelu Bryza dwie restauracje, kawiarnia oraz bar.



Ryc. 4. Rozmieszczenie obiektów gastronomicznych w Juracie w 2021 r.

Fig. 4. Location of gastronomy establishments in Jurata in 2021

Źródło: opracowanie własne na podstawie *Open Street Map*.

Source: own elaboration based on *Open Street Map*.

Uzupełnieniem bazy noclegowej i gastronomicznej jest tzw. baza towarzysząca rozumiana jako „wszelkie urządzenia sportowo-rekreacyjne znajdujące się na obszarze recepcji turystycznej, które umożliwiają turystom uprawianie różnych form rekreacji związanej np. z narciarstwem, sportami wodnymi lub spędzania czasu wolnego formie zabawy i rozrywki. W zakres bazy towarzyszącej

wchodzi także cały kompleks miejscowej infrastruktury technicznej (komunalnej) i społecznej (np. przychodnie, apteki, banki), które służą przede wszystkim mieszkańcom, jednak ich obecność warunkuje prawidłową organizację turystyki w określonej miejscowości turystycznej” (Kurek, Mika 2007, s. 26).

Na potrzeby niniejszego opracowania wyróżniono cztery kategorie usług i urządzeń wchodzących w skład bazy towarzyszącej: sklepy, urządzenia infrastruktury komunikacyjnej, społecznej oraz rekreacyjnej. W sumie zinventaryzowano 35 takich usług i urządzeń, w tym 12 sklepów, cztery urządzenia bazy komunikacyjnej (tj. parkingi, przystanki autobusowe, stacja kolejowa i postoje taksówek), pięć urządzeń bazy społecznej (tj. kościół, komisariat policji, poczta, punkt IT, usługi kosmetyczne) oraz 13 urządzeń bazy rekreacyjnej (m.in. molo, *aquapark*, park linowy, kort tenisowy, kino, trasa rowerowa i wypożyczalnia rowerów).

W rozmieszczeniu wybranych obiektów należących do tzw. bazy towarzyszącej w Juracie, nie widać już tak wyraźnego skupienia w centrum jak w przypadku bazy gastronomicznej (ryc. 5). Najbardziej centralną lokalizacją charakteryzują się sklepy. Większość z nich jest bowiem w okolicach głównego deptaku Juraty, czyli Al. Międzymorze. Nieco dalej od centrum znajdują się urządzenia i usługi społeczne. Elementy infrastruktury komunikacyjnej zlokalizowane są głównie wzdłuż drogi wojewódzkiej nr 216 (przystanki autobusowe, postoje taksówek). Wyróżniają się też parkingi, na których w sezonie letnim obowiązuje Strefa Płatnego Parkowania (ulice Kasztanowa, Mestwina, Ratibora oraz Wojska Polskiego) (<https://www.likoton.pl/jurata-strefa-platnego-parkowania/>). Natomiast urządzenia i usługi związane z rekreacją występują na obszarze całej miejscowości.



Ryc. 5. Rozmieszczenie obiektów bazy towarzyszącej w Juracie w 2021 r.

Fig. 5. Location of supplementary services in Jurata in 2021

Źródło: opracowanie własne na podstawie Open Street Map.

Source: own elaboration based on Open Street Map.

PODSUMOWANIE

Jurata – to jeden z najbardziej znanych kurortów nadmorskich w Polsce, który powstał na „surowym korzeniu” i w trakcie 90-letniej historii przeszedł wiele zmian i modyfikacji. W dużym stopniu wynikały one ze zmian w zakresie zasobów czasu wolnego oraz polityki turystycznej kraju. I tak, z elitarnego kurortu lat 30. XX wieku Jurata stała się w okresie socjalizmu kurortem egalitarnym, by w latach 2000. znowu dążyć do bycia kurortem elit. Zmiany te nie dotyczą jednak tylko rodzaju gości odwiedzających Juratę. Widać je też w przestrzeni miejscowości – coraz mniej w niej bowiem drewnianych domów, za to coraz więcej nowoczesnej architektury, która czasami odbiega od modernistycznej przeszłości Juraty. A. Tomiak (2019, s. 259), podaje, że „wielu uważa, że teraz jest piękniejsza niż dawniej. Że szkło, beton i stal komponują się z sosnami i błękitem nieba co najmniej tak dobrze jak drewno starych bungalowów. Że jeśli ma być pięknie, to musi być nowocześnie i z rozmachem”. Zapewne teza ta może stać się impulsem do polemik, zwłaszcza w kontekście zagęszczenia bazy noclegowej w Juracie i urbanizacji miejscowości poprzez budowę dużych obiektów. Niemniej jednak procesy te, będące implikacją rozwoju funkcji turystycznej, nie spowodowały do tej pory degradacji przestrzeni Juraty. W dużym stopniu jest to wynik zapisów w sporządzonym dla Juraty miejscowym planie zagospodarowania przestrzennego (*Uchwała nr XXXVII/276/2013... 2013*), zgodnie z którymi obowiązują określone normy dotyczące ochrony i kształtowania ładu przestrzennego. Szczegółowo opisano także zasady ochrony środowiska, przyrody i krajobrazu kulturowego oraz dziedzictwa kulturowego i zabytków. Kluczowe założenia przyjętego planu zagospodarowania przestrzennego obejmują działania polegające na:

- zachowaniu historycznego układu prostopadłej siatki dróg publicznych, w tym Międzymorza jako osi kompozycyjnej,
- zachowaniu charakteru miejscowości, który tworzy zabudowa wtopiona w zieleni
- i specyfika architektury modernistycznej,
- zachowaniu w możliwie maksymalnym stopniu zieleni, w tym tzw. „sosny helskiej”,
- dopuszczeniu możliwości niewielkiej rozbudowy budynków,
- wprowadzeniu zakazu budowy nowych budynków apartamentowych,
- dopuszczeniu możliwości realizacji inwestycji publicznych, w tym: trasy spacerowo-rowerowej wzdłuż ul. Wojska Polskiego na kierunku Jastarnia – Hel, bulwaru nadzatokowego, parku zdrojowego, amfiteatru (*Uchwała nr XXXVII/276/2013... 2013*).

I właściwie wszystkie te założenia są realizowane z wyjątkiem zakazu budowy nowych apartamentowców, czego przykładem jest ukończona w 2018 r. inwestycja „Verano Residence” oraz budowa kompleksu hotelowo-apartamentowego „MGallery by Sofitel”, co świadczy o tym, że nadal istnieje zapotrzebowanie na nowe miejsca noclegowe w Juracie. Zatem widać, że „moda” na Juratę jeszcze nie minęła. Kurort zmienia swój charakter. Nie jest już tak elitarny. Przybywa doń coraz więcej turystów, a profil gości jest bardziej zróżnicowany. Nie dziwi więc konieczność budowy nowych obiektów noclegowych o różnym standardzie.

Można by się zastanowić, na którym etapie rozwoju – nawiązując do modelu TALC Butlera (1980) – jest obecnie Jurata. Wydaje się, że nadal jest to jeszcze etap rozwoju. Jurata jest niewątpliwie dojrzałą przestrzenią turystyczną. Pojawia się jednak pytanie, czy dalsza rozbudowa infrastruktury turystycznej, będąca z jednej strony pochodną rosnącej liczby turystów, z drugiej zaś – niejako zaproszeniem dla kolejnych gości, nie stanie się zapowiedzią końca świetności Juraty... Wprawdzie trudno założyć, że taka miejscowość jak Jurata zacznie „dryfować” w stronę przestrzeni postturystycznej, ale czy jej postępująca urbanizacja turystyczna nie doprowadzi do stagnacji rozwoju turystyki? Należy bowiem pamiętać, że położenie Juraty na Półwyspie Helskim jest z jednej strony ogromnym atutem dla rozwoju funkcji turystycznej, z drugiej jednak – ograniczona przestrzeń stanowi barierę dla rozwoju przestrzennego miejscowości.

Literatura

- Abramowicz M., 2010, *Jurata – kurort z niczego*, Wydawnictwo BiT, Gdańsk.
- Abucewicz U., 2020, *Po szpas i radość. Jak Jurata stała się najmodniejszym kurortem w Polsce?* (wywiad z Anną Tomiak), <https://podroze.gazeta.pl/podroze/7,114158,26067336,po-szpas-i-radosc-jak-jurata-stalasiem-najmodniejszym-kurortem.html> (23.09.2021).
- Andriotis K., 2003, Coastal Resorts Morphology: The Cretan Experience. *Tourism Recreation Research*, 28, 67–76.
- Andriotis K., 2006, Host, Guests and Politics: Coastal Resorts Morphological Change, *Annals of Tourism Research*, 33 (4), 1079–1098.
- Barrett J., 1958, *The Seaside Resort Towns of England and Wales* (PhD dissertation), University of London, London.
- Buttler R.W., 1980, The concept of a tourist area cycle of evolution: implications for management of resources, *Canadian Geographer*, 24, 5–12.
- Durydiwka M., 2014, Między tradycją a nowoczesnością. Wybrane aspekty przemian kulturowych pod wpływem turystyki na przykładzie regionów recepcyjnych, *Turystyka Kulturowa*, 10/2014, 34–51, www.turystykakulturowa.org (12.08.2021).
- Durydiwka M., Duda-Gromada K., 2014, Wpływ turystyki na rozwój przestrzenny miejscowości nadmorskich. Wybrane aspekty, *Turyzm*, 24/1, 65–71.
- Dziegieć E., 1988, Przemiany wsi Chałupy i Kuźnica pod wpływem rozwoju turystyki, *Acta Universitatis Lodzianensis, Turyzm*, 4, 69–95.
- Dziegieć E., 1991, Przemiany wsi rybackich pod wpływem rozwoju turystyki. Przykład Mierzei Wiślanej i Helskiej, *Acta Universitatis Lodzianensis, Folia Geographica*, 14, 107–120.
- Dziegieć E., 1995, Urbanizacja turystyczna terenów wiejskich w Polsce, *Turyzm*, 5, 1.
- Équipe MIT 2002, *Tourismes 1: Lieux communs*, Belin Editeur, Paris.
- Équipe MIT 2011, *Tourismes 3: La révolution durable*, Belin Editeur, Paris.
- Gerstmannowa E., 2004, Przyrodnicze uwarunkowania rozwoju turystyki na polskich wybrzeżach mierzejo- wych, *Turyzm*, 14/2, s. 5–24.
- Janczak B., 1994, Funkcja turystyczno-wypoczynkowa Mielna, *Turyzm*, 4, 2, 89–102.
- Jażewicz I., 2009, Rozwój turystyki w miejscowościach nadmorskich środkowego wybrzeża, *Słupskie Prace Geograficzne*, 6, 45–61.
- Hącia E., 2016, Główne aspekty rozwoju funkcji turystycznej polskich uzdrowisk nadmorskich, *Folia Pomer. Univ. Technol. Stetin., Oeconomias*, 324(82)1, 29–43.
- Jasiecki K., 2016, *Elita towarzyska III RP: perspektywa „bywalcy salonów”*, [w:] J. Kurczewska, M. Karkowska (red.), *Przemiany kulturowe we współczesnej Polsce: ramy, właściwości, epizody*, Wydawnictwo IFiS PAN, Warszawa, 290–313.
- Jędrusik M., 2005, *Przestrzeń turystyczna wysp tropikalnych w początkach XXI wieku*, [w:] E. Rydz. (red.), *Kształtowanie funkcji turystycznych w miejscowościach uzdrowiskowych*, Pomorska Akademia Pedagogiczna, Słupsk, 171–181.
- Jędrzejczyk E., 2017, *Od rybackiej wioski do popularnego kurortu nadmorskiego – rozwój Władysławowa*, [w:] M. Szmytkowska (red.), *Turystyka i turysta nad Bałtykiem*, Wydawnictwo Uniwersytetu gdańskiego, Gdańsk, 103–111.
- Kistowski M., Korwel-Lejkowska B., 2005, *Wpływ istniejącego i planowanego zagospodarowania przestrzennego Nadmorskiego Parku Krajobrazowego na środowisko przyrodnicze i krajobraz*, [w:] M. Dutkowski (red.), *Zagospodarowanie przestrzenne i rozwój obszarów nadmorskich w Polsce*, Oficyna in Plus, Szczecin, 107–111.
- Kłoczyński A., 2017, *Rozwój nadmorskich kurortów szwedzkich na tle przemian społecznych XVIII–XX wieku*, [w:] M. Szmytkowska (red.), *Turystyka i turysta nad Bałtykiem*, Wydawnictwo Uniwersytetu gdańskiego, Gdańsk, 53–72.
- Kowalczyk A., Derek M., 2010, *Zagospodarowanie turystyczne*, Wydawnictwo Naukowe PWN., Warszawa.
- Kurek W., Mika M., 2007, *Turystyka jako przedmiot badań naukowych*, [w:] W. Kurek (red.), *Turystyka*, Wydawnictwo Naukowe PWN, Warszawa, 11–49.
- Liszewski S., 1988, Funkcja osadnictwa nadmorskiego w świetle analizy ruchu turystycznego. Przykład Mierzei Helskiej, *Turyzm*, 4, 39–67.
- Liszewski S., 1995, Przestrzeń turystyczna, *Turyzm*, 5, 2, 87–103.
- Maciejewska M., 2021, *Rozwój funkcji turystycznej Juraty*, praca magisterska przygotowana na Wydziale Geografii i Studiów Regionalnych Uniwersytetu Warszawskiego, Warszawa.

- Matczak A., 1989, Problemy badania funkcji turystycznej miast Polski, *Turyzm*, 5, 27–39.
- Matczak A., 2005, Turystyka w przestrzeni miejskiej Ustki – polskiego kurortu nadbałtyckiego, *Turyzm*, 15, 1–2, 139–149.
- Mika M., 2007, *Przemiany pod wpływem turystyki na obszarach recepcji turystycznej*, [w:] W. Kurek (red.), *Turystyka*, Wydawnictwo Naukowe PWN, Warszawa, 406–482.
- Mullins P., 1991, Tourism Urbanization, *International Journal of Urban and Regional Research*, 15, 3, 326–342.
- Nad bursztynowym brzegiem Bałtyku. Rozwój naszego Helu pod opieką rządu, 1931, *Gazeta Gdańska*, 17.05.1931, nr 111, 6, <https://pbc.gda.pl/dlibra/publication/17697/edition/13828/content> (15.08.2021).
- Pearce D., 1987, *Tourism today: a geographical analysis*, Longman, New York.
- Purandare J., 2009, Sustainable resort development in sensitive environments. How can tourist developments in popular tourist destinations, such as the Maldives, also be sustainable developments? *International Journal of Small Economies*, 1, 1, 1–14.
- Rydz E., Miedziński M., 2005, Kolonizacja turystyczna na przykładzie gminy Ustronie Morskie, *Śląskie Prace Geograficzne*, 2, 21–36.
- Shaw G., Williams A.M., 2004, *Tourism and Tourism Spaces*, SAGE Publications Ltd., London, DOI: <http://dx.doi.org/10.4135/9781446220528>.
- Smith R.A., 1991, *Beach resorts: A model of development evolution*, Landscape and Urban Planning, 189–210.
- Soane J., 1993, *Fashionable resort regions: their evolution and transformation with particular reference to Bournemouth*, CAB International, Nice-Los Angeles-Wiesbaden.
- Stansfield C., Rickert J., 1970, The Recreational Business District, *Journal of Leisure Research*, 2, 213–225.
- Studium uwarunkowań i kierunków zagospodarowania przestrzennego miasta Jastarni, Uchwała nr XXXI/193/2005 Rady Miasta Jastarni z dnia 28 października 2005 r.*, Burmistrz Miasta Jastarnia, Jastarnia.
- Szromek A.R., 2012, *Wskaźniki funkcji turystycznej. Koncepcja wskaźnika funkcji turystycznej i uzdrowiskowej*, Wyd. Politechniki Śląskiej, Gliwice.
- Szwichtenberg A., 1996, Nowe spojrzenie na zagospodarowanie Półwyspu Helskiego, *Turyzm*, 6, 1, 77–88.
- Szwichtenberg A., 2001, *Współczesne problemy funkcjonowania turystyki w polskiej nadmorskiej strefie turystycznej*, [w:] A. Szwichtenberg (red.), *Turystyka – szansą rozwoju społeczno-gospodarczego regionu nadmorskiego*, Katolickie Stowarzyszenie „Civitas Christiana”, Katedra Turystyki Politechniki Koszalińskiej, Gdańsk-Hel, 97–112.
- Stock M., Clivaz Ch., Crevoisier O., Kebir L., Nahrath S., 2014, The Circulation of Wealth. Resort Development and Touristic Capital of Place, *Working Paper MAPS*, 5 – 2014E.
- Tomiak A., 2019, *Jurata cały ten szpas*, Wydawnictwo Czarnie, Wołowiec.
- Uchwała nr XXXVII/276/2013 Rady Miasta Jastarni z dnia 24 czerwca 2013 r. w sprawie uchwalenia miejscowego planu zagospodarowania przestrzennego miejscowości Jurata w gminie Jastarnia*, Burmistrz Miasta Jastarnia, Jastarnia.
- Weaver D., 1993, Model of Urban Tourism for Small Caribbean Islands, *Geographical Review*, 83, 134–140.
- Węslawski J. M., Kotwicki L., Grzelak K., Piwowarczyk J., Sagan I., Nowicka K., Marzejon I., 2011, *Przemysł turystyczny i przyroda morska na Półwyspie Helskim. Wstępna ocena wpływu turystyki i przemysłu rekreacyjnego na wartości naturalne przybrzeżnego ekosystemu morskiego na przykładzie Półwyspu Helskiego*, WWF Polska.
- Williams S., 2003, *Tourism Geography*, Routledge, London-New York.
- 41 uzdrowisk i 19 lotnisk nadmorskich objętych zniżką kolejową, 1935, *Gazeta Gdańska*, 10.05.1935, nr 104, 5, <https://pbc.gda.pl/dlibra/publication/19911/edition/16060/content> (dostęp: 15.08.2021).

Źródła internetowe

- <https://bdl.stat.gov.pl/BDL> (dostęp: 5.11.2021)
- <https://www.booking.com/hotel/pl/jurata-residence.pl> (dostęp: 6.09.21)
- <https://www.bryza.pl/galeria/zdjecia> (dostęp: 20.09.21)
- <https://infogdansk.pl/jurata/> (dostęp: 6.08.21)
- <http://www.jurata.net.pl/historia.html> (dostęp: 13.08.21)
- <https://meteor-turystyka.pl/kaper-jurata,jurata.html> (dostęp: 30.08.21)
- <https://trojmiasto.wyborcza.pl/trojmiasto/7,35612,24745161,jurata-cal-y-ten-szpas.html> (dostęp: 17.09.21)
- <https://twojajurata.pl/blog/molo-w-juracie/> (dostęp: 14.08.21)
- <https://willajurata.pl/galeria/> (dostęp: 30.08.21)
- <https://www.e-hotelarz.pl/artykul/46271/w-juracie-powstanie-200-pokojowy-hotel-mgallery-by-sofitel/> (dostęp: 6.09.21)

- <https://www.hotel-lido.pl/> (dostęp: 22.09.21)
- <https://www.jurata.com/apartamenty-w-centrum-juraty-e08d4507> (dostęp: 30.08.21)
- <https://www.likoton.pl/jurata-strefa-platnego-parkowania/> (dostęp: 24.09.21)
- <http://www.nadmorzem.net/jurata/domki/w-osrodku-merkury/> (dostęp: 30.08.21)
- <https://www.pb.pl/kurort-jurata-s-a-796854> (dostęp: 6.08.21)
- <https://www.polskieradio24.pl/39/156/Artykul/2766687,Sukces-z-niczego-Jak-II-RP-zbudowala-Jurate>
(dostęp: 20.08.21)
- https://www.propertydesign.pl/design/185/o_najnowszym_hotelu_mgallery_by_sofitel_w_juracie_z_architektem,25396_1.html (dostęp: 24.09.21)
- <https://www.rp.pl/historia/art15812581-najnowoczesniejszy-kurort-przedwojennej-polski> (dostęp: 14.08.21)
- <https://www.sosnowajurata.pl> (dostęp: 14.08.2021)