

**Andrzej KOWALCZYK**  
Uniwersytet Warszawski  
Wydział Geografii i Studiów Regionalnych  
e-mail: akowalczyk@uw.edu.pl  
ORCID: 0000-0002-7862-7001

***COMPOUND, LOCATION, TOWNSHIP, KOMBONI... – ŚLADY  
DZIEDZICTWA KOLONIALIZMU W STRUKTURZE PRZESTRZENNEJ  
WSPÓŁCZESNYCH MIAST AFRYKI POŁUDNIOWEJ***

***Compound, location, township, komboni ... - traces of colonial heritage in the spatial structure  
of contemporary South African cities***

**Abstract:** The article concerns the remains of the colonial heritage in the cities of sub-Saharan Africa. Although most African countries have been independent for several decades ago, in many cities and towns the general spatial structure is the same as in colonial times. This applies to cities and towns in the south part of Africa that were shaped by the apartheid system. The article discusses this problem on the example of the capital of Namibia, Windhoek.

**Keywords:** South Africa, city, segregation, township, apartheid, Windhoek

**WPROWADZENIE**

Można przyjąć, że zróżnicowanie przestrzenne miast, polegające na wewnętrznym zróżnicowaniu fizjonomomiczno-funkcjonalnym, a także zamieszkiwaniu poszczególnych części miasta przez grupy społeczne, zróżnicowane pod względem etnicznym, religijnym, stopnia zamożności, wykonywanego zawodu itp., towarzyszy osiedlom typu miejskiego niemal od chwili ich powstania. Liczne badania archeologiczne dowodzą, że zróżnicowana struktura przestrzenno-społeczna występowała w miastach Mezopotamii (Düring 2014), starożytnej Grecji (Filio 2012; Aylward 2014; Zarmakoupi 2015; Al-Sabbagh, Gorgees 2019) i miastach rzymskich (Sewell 2014, Stöger 2015; Hanson i in. 2019; Mandich 2019), co powoduje, iż nie ma podstaw do domniemywania, że w innych cywilizacjach było inaczej (Smith 2007).

W średniowieczu i czasach nowożytnych zjawisko zróżnicowania wewnętrznego miast pod względem struktury społecznej i struktury przestrzennej nie tylko nie zanikło, ale przybrało na sile. Głównym powodem tych procesów były migracje oraz postępujące zróżnicowanie wewnętrzne miast w zakresie pełnionych przez nie funkcji gospodarczych, dywersyfikacji w poziomie życia mieszkańców, występujących w nich warunków przyrodniczych itp. Zjawisko zróżnicowania struktury przestrzennej i społeczno-gospodarczej miast utrzymuje się do dzisiaj i badania nad nim stanowią jeden z głównych problemów, jakim zajmuje się geografia społeczno-ekonomiczna, a zwłaszcza geografia miast.

---

**Wpłynęło:** 17.08.2022

**Zaakceptowano:** 4.12.2022

**Zalecany sposób cytowania / Cite as:** Kowalczyk A., Compound, location, township, komboni... – ślady dziedzictwa kolonializmu w strukturze przestrzennej współczesnych miast Afryki Południowej, *Prace i Studia Geograficzne*, 67.3, Wydział Geografii i Studiów Regionalnych Uniwersytetu Warszawskiego, Warszawa, 7-49, DOI: 10.48128/pisg/2022-67.3-01.

Przedmiotem studiów, których wyniki zostały zaprezentowane w poniższym artykule są miasta w południowej części Afryki, które pod względem struktury społecznej są często na tyle zróżnicowane przestrzennie, że w skrajnych przypadkach składają się z „miast w mieście”. Jako przykłady mogą posłużyć Soweto (stanowiące formalnie część Johannesburga) w Republice Południowej Afryki czy Katutura (która jest częścią Windhuk<sup>1</sup>), bądź Mondesa (część Swakopmund) w Namibii.

Głównym celem przyświecającym badaniom stanowiącym główny przedmiot poniższego artykułu jest znalezienie odpowiedzi na pytanie: czy w miastach krajów Afryki Południowej – mimo upływu kilkudziesięciu lat od przemian ustrojowych, a zwłaszcza zakończenia stanu zależności politycznej od innych państw – zachowała się struktura przestrzenna będąca świadectwem ich kolonialnej historii? Dodatkowym celem było ustalenie, czy – przyjmując, że wspomniana struktura przestrzenna w ogólnym wymiarze została zachowana – od czasu rozpoczęcia przemian ustrojowych zaszły w niej jakieś zmiany, nawet o drugorzędnym znaczeniu? Jeszcze innym celem, bardziej o znaczeniu metodologicznym, było porównanie obecnej struktury przestrzennej typowej dla miast w Afryce Południowej z modelem proponowanym w koncepcji miasta dualnego.

Prezentowany artykuł składa się z trzech zasadniczych części. W pierwszej przedstawiono zarys historii rozwoju miast rozpoczęty ekspansją państw Europy poza jej terytorium. Z racji ograniczonego miejsca, w tej części artykułu główny nacisk jest położony na powstawanie i rozwój miast (nazwanych „miastami kolonialnymi”) w Afryce Subsaharyjskiej. Mimo że kolonializm zakończył się w tej części Afryki w drugiej połowie XX w., w strukturze wewnętrznej licznych miast nadal można zauważyć elementy związane z ich kolonialną przeszłością. Dlatego też w pierwszej części artykułu zajęto się również fenomenem tzw. miasta pokolonialnego (*post-colonial city*), skupiając się przede wszystkim na wykorzystaniu literatury dotyczącej miast w byłych posiadłościach brytyjskich, gdyż właśnie ten typ miast dominuje w Afryce Południowej<sup>2</sup>. W tej części artykułu omówiono również koncepcję tzw. *apartheid city*.

W drugiej części artykułu zajęto się szerzej Windhuk, uznając, iż powstanie i rozwój obecnej stolicy Namibii w pełni odpowiada koncepcji miasta kolonialnego, jak również miasta pokolonialnego.

Trzecia część artykułu ma postać dyskusji i postanowiono w niej skonfrontować wyniki badań, jakie zostały przeprowadzone w Windhuk z koncepcją miasta dualnego, która polskiemu czytelnikowi została przybliżona przez Andrzeja Lisowskiego (2000). [W tym miejscu należy zauważyć, że odnosząc się do kolonii niemieckich w Afryce, P. C. Hage używa określenia „...dual-structure of colonial cities...”, pisząc dalej, iż podejście takie było u władz kolonii powszechne, a nie czymś wyjątkowym (Hage 2015, s. 168).]

Należy dodać, że zainteresowanie autora poniższego artykułu miastami Afryki Subsaharyjskiej, a przede wszystkim zachowaniem w wielu z nich części nazywanych ogólnie *compound* nawiązuje do innej, wcześniejszej, pracy A. Lisowskiego, a mianowicie powstałej w 1979 r. rozprawy doktorskiej dotyczącej miast górniczych (Lisowski 1979). Autor prezentowanego tekstu nie będzie także ukrywać, że inspiracją do stawiania przez niego niektórych tez było również dzieło Mikołaja Madurowicza *Ciągłość miasta. Prolegomena*, a zwłaszcza rozdział 2 zatytułowany *Ciągłość miejska* (Madurowicz 2017, s. 127–238). Przydatne do spojrzenia na problem zróżnicowania wewnętrznego miast Afryki Subsaharyjskiej w zaprezentowanym poniżej ujęciu były również publikacje autorstwa Daniela Szymańskiej (2007), a zwłaszcza artykuł autorstwa Janusza Słodczyka (2018).

<sup>1</sup> W artykule postanowiono używać dla określenia stolicy Namibii nazwy „Windhuk” zgodnie obowiązującym w Polsce nazewnictwem geograficznym. Natomiast w odniesieniu do innych nazw własnych z nazwą miasta przejęto używać zapis oryginalny.

<sup>2</sup> W prezentowanym artykule określenie „Afryka Południowa” jest umowne i dotyczy: Republiki Południowej Afryki, Lesotho, Eswatini (do niedawna Suazi lub Swaziland), Botswany, Namibii, Mozambiku (częściowo), Malawi, Zimbabwe, Zambii (częściowo) oraz – co może być dyskusyjne – znacznej części Angoli i najbardziej na południe wysuniętej części Demokratycznej Republiki Kongo (Katanga, inaczej prowincja Shaba). Włączenie tych obszarów do Afryki Południowej wynika z ich budowy geologicznej (zasadniczo innej od np. Kotliny Kongo), jak również z silnych powiązań gospodarczych, co zadecydowało m.in. o strukturze przestrzennej powstałych na ich terenie miast.

Poza zapoznaniem się z bogatą literaturą przedmiotu, autor przedstawianego artykułu zawarł w nim przede wszystkim wyniki badań prowadzonych podczas pobytów w Windhuk w latach 2016, 2017, 2018 i 2019.<sup>3</sup>

## MIASTO KOLONIALNE – OGÓLNY ZARYS PROBLEMU

Zróznicowanie struktury wewnętrznej miast, które zostały założone przez osadników przybywających z innych regionów czy krajów, wykazały już badania przeprowadzone w miastach starożytnej Grecji, które dowiodły m.in., że w nowo zakładanych miastach pierwsi osadnicy (w tym bardziej adekwatne wydaje się określenie „koloniści”, a nie „kolonizatorzy”) mieli większe prawa niż ci, którzy przybyli później (Owens 1991, s.49), co A. Kirkpatrick (2015, s. 45) interpretuje zarówno w odniesieniu do władzy politycznej, jak i własności ziemi. Z problemem tym korespondują ustalenia M. Mandicha, który zajmując się wschodnimi obrzeżami antycznego państwa rzymskiego w okresie od IV w. p.n.e. do III w. zwrócił uwagę na rolę renty gruntowej w zmianach w wykorzystaniu przestrzeni miejskiej (Mandich 2019, s 7–15).

Zjawisko zróżnicowania struktury miejskiej związane z przybywaniem osadników z zewnątrz (często osiedlających się na stałe, a równie często byli to imigranci czasowi, głównie kupcy) było charakterystyczne nie tylko dla czasów starożytnych, ale i średniowiecza oraz czasów nowożytnych. Przykładem miasta, w którym powstały osobne dzielnice zamieszkiwane w dużej mierze przez imigrantów i spełniających specyficzne funkcje może być Konstantynopol, a potem Stambuł, w którego sąsiedztwie w późnym średniowieczu powstała genueńska kolonia Galata (która obecnie jest częścią dzielnicy Beyoğlu). Pełniła ona nie tylko ważne funkcje handlowe, ale w czasach Bizancjum, a potem Imperium Osmańskiego, cieszyła się w pewnym stopniu eksterytorialnością (Mitler 1979). Części miast zamieszkiwane przez grupy społeczne nie tylko ze względu na ich odrębny status materialny i pozycję polityczną, ale o różnym pochodzeniu etnicznym, czy reprezentujące różne religie, były zjawiskiem coraz częściej spotykanym w miastach Europy (obok dzielnic zamieszkiwanych przez Żydów, pojawiły się w nich np. dzielnice greckie, czy ormiańskie), w miastach islamskich Azji Zachodniej i Afryki Północnej (dzielnice arabskie, żydowskie, osmańskie) czy w Azji Południowo-Wschodniej (dzielnice malajskie, induskie, chińskie). Jako przykład mogą służyć: chrześcijańska dzielnica Maḥallat al-Naṣārâ w arabskim Damaszku (Bocque 2005; Marino 2005), Sana składająca się ze starej części arabskiej/jemeńskiej (z kwartałami zamieszkiwanymi przez Żydów) nazywana obecnie Al-Madinat al-Qadima oraz z powstałej w czasach osmańskich „nowej” części Bir Al Azab (Lewcock 1986; Pini 2008), dzielnica żydowska Mellah w marokańskim Fezie (w założonej w XIII w. części Fes el-Jdid (Bianca 2000), czy założona w 1604 r. w bezpośrednim sąsiedztwie ówczesnego Isfahanu ormiańska Nowa Dżulfa w Iranie, (Baghdiantz-MacCabe 2005)<sup>4</sup>.

Opisane wyżej zjawisko przybrało na sile w czasach nowożytnych wraz z podbojami kolonialnymi państw Europy Zachodniej. Co warto zauważyć, już w XVI w. na zajmowanych przez Europejczyków terenach wiele miast powstawało w sposób planowy, czego najlepszym dowodem mogą być wytyczne zawarte w wydanym 1573 r. przez króla Filipa II dokumencie *Prawa o Indiach (Leyes de Indias)*, w którym to znalazły się zapisy określające układ przestrzenny miast powstających w koloniach hiszpańskich, głównie w Ameryce (Słodczyk 2012, s. 200–217). Temat ten jest poruszany w licznych publikacjach, przy czym na ogół jest w nich omawiany przestrzenny aspekt zróżnicowania wewnętrznego miast

<sup>3</sup> Ponadto inspiracją dla niektórych refleksji zawartych w pierwszej i trzeciej części artykułu były obserwacje poczynione podczas krótkich odwiedzin w innych miastach Namibii (zwłaszcza w Swakopmund, Lüderitz, Rehoboth, Katima Mulilo, Tsumeb i Rundu), Republiki Południowej Afryki (Pretoria i konurbacja Johannesburga w 2008 r., aglomeracja Kapsztadu w 2018 r.), Botswany (Kasane i Maun w 2019 r.), Zambii (Lusaka i Kabwe w 2019 r., Livingstone lata 2017 i 2019), a także Zimbabwe (Victoria Falls w 2017 r.).

<sup>4</sup> W Polsce dużo cennych informacji na temat historii i planowania miast w Azji, Afryce Północnej oraz Ameryce Łacińskiej zawiera dzieło J. Słodczyka (2012), pod tytułem *Historia planowania i budowy miast*.

Ameryki Łacińskiej (Durston 1994; Durán Rocca 2006), w niewielkim stopniu uwzględniający jego społeczne uwarunkowania i następstwa. Aczkolwiek w swoich badaniach B. Schürman wykazała, że na różnice w rozwoju i strukturze wewnętrznej miast w portugalskiej Brazylii oraz w koloniach Hiszpanii miało wpływ inne podejście do gospodarki ziemią (Schürman 1999).

Warto jest także odnotować, że w badaniach dotyczących morfologii miast zakładanych przez Hiszpanów i Portugalczyków w Ameryce Łacińskiej poruszana jest kwestia wpływu na ich strukturę wewnętrzną rozwiązań stosowanych wcześniej w Europie (Hardoy 1978; Michaelsen Centurião 1996), co ma o tyle istotne znaczenie, gdyż tak samo postępowali w XIX–XX w. urbaniści planujący miasta kolonialne w Azji i w Afryce.

Przechodząc do omówienia specyfiki miast kolonialnych, jakie w XIX w. zaczęły być zakładane przez Europejczyków w Azji i Afryce, należy przypomnieć, że powstawały one w czasach, gdy w Europie myśl urbanistyczna była już rozwinięta i spójna (co nie znaczy, iż na objętych podobojami terenach nie było miast), a jej najnowsze koncepcje mogły być z powodzeniem wdrażane przede wszystkim przez Brytyjczyków w Indiach czy na Malajach. Przejawiało to się m.in. w zastosowaniu koncepcji „cantonment”. Pierwotnie oznaczało ono tymczasowy obóz wojskowy, a niekiedy również miejsce dłuższego stacjonowania (np. podczas zimy) oddziałów. W XIX w. zaczęło ono być powszechnie używane w Indiach Brytyjskich oraz w innych posiadłościach Wielkiej Brytanii, gdzie oznaczało stałe miejsce postoju wojska (inaczej mówiąc garnizon). Poza obiektami o przeznaczeniu *stricto* wojskowym (koszary, magazyny, place ćwiczeń itp.), na terytorium objętym *cantonment* znajdowały się miejsca zakwaterowania rodzin oficerów i ich służby, sklepy i obiekty publiczne (kościół, szpitale, szkoły, parki, obiekty sportowo-rekreacyjne, cmentarze itd.) oraz miejsca zamieszkania ludności miejscowej wykonującej prace związane ze świadczeniem usług na rzecz wojska. W Afryce *cantonments* powstawały rzadziej niż w posiadłościach brytyjskich w Azji Południowej, co jednak nie oznacza, iż ich nie było. Podobne miasta powstawały w Afryce na obszarach należących do Francji. Najlepszym przykładem może być francuskie miasto garnizonowe Sidi bel Abbes (Algieria), w którego układzie przestrzennym zapoczątkowana w 1843 r. część „wojskowa” była oddzielona od rozwijającej się później „nie-wojskowej” reszty miasta nawet murami (*Historique Sidi Bel Abbès - Ville*). Ponieważ w polskiej literaturze przedmiotu geneza *cantonments* została szerzej opisana w artykule A. Górnej i in. (2016, s. 109–110) nie ma potrzeby zagadnieniu temu poświęcać więcej uwagi, tym bardziej, że w opisanych niżej badaniach kwestia ta ma marginalne znaczenie.

## MIASTO KOLONIALNE W AFRYCE SUBSAHARYJSKIEJ

Już na wstępie dalszych rozważań konieczne jest wspomnieć, iż urbanizacja w Afryce Subsaharyjskiej nie pojawiła się wraz z przybyciem Europejczyków. Jak wykazał W. Bascom (1959), przed przybyciem kolonizatorów w Afryce Zachodniej niektóre miasta na terenach obecnej Nigerii, Ghany czy Beninu miały podobną liczbę mieszkańców, jak największe miasta w Europie Zachodniej. Również S. Poinso i in., wykazali, że już w średniowieczu i na początku czasów nowożytnych miastami były z całą pewnością m.in. Agades, Gao i Timbuktu oraz Abomey, Benin i Oyo (Afryka Zachodnia), Gondar, Mogadiszu i Mombasa (Afryka Wschodnia) i Zimbabwe (Afryka Południowa) (Poinso i in. 1984, s. 76–77). Ci sami autorzy, powołując się na opisy z podróży Heinricha Bartha oraz Thomasa Jeffersona Bowena, podają, że w latach 50. XIX w. w emiracie Katsina (północna Nigeria) 28 miejscowości było otoczonych murami, a leżące w regionie zamieszkiwanym przez lud Joruba miasta Abeokuta, Ilorin i Ibadan liczyły ponad 60 000 mieszkańców (Poinso i in. 1984, s. 77). I chociaż część z istniejących wówczas miast przestała istnieć (wspomniane Zimbabwe, tzw. Great Zimbabwe) lub straciła na znaczeniu, inne nadal są, nierzadko będąc największymi ośrodkami miejskimi w państwach, w których leżą (z wymienionych miast Ibadan, czy Mombasa). [W polskiej literaturze geograficznej na temat historii urbanizacji w Afryce Subsaharyjskiej przed przybyciem Europejczyków pisał Janusz Słodczyk (2018).]

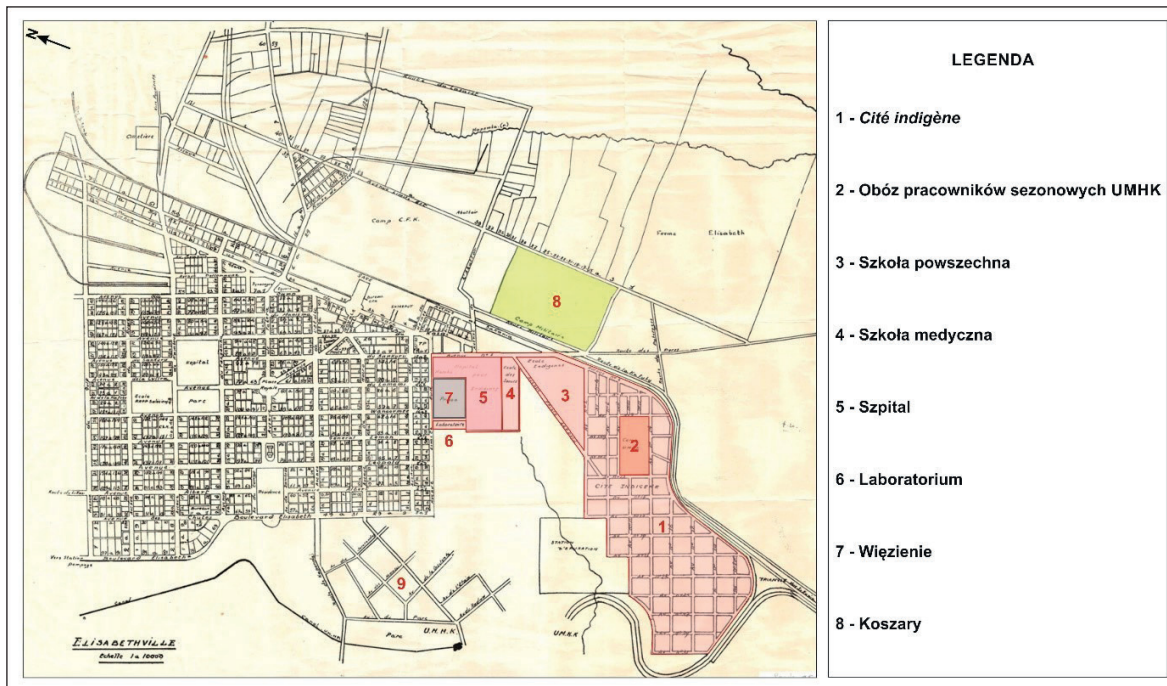
Według B. Freunda po rozpoczęciu przez państwa europejskie podbojów kolonialnych w Afryce, można było w niej wyróżnić trzy typy miast: (a) miasta, których układ po przybyciu kolonizatorów nie uległ większym zmianom, (b) miasta o dającym się zauważyć pod wpływem Europejczyków wyraźnie zróżnicowanym (ang. *hybrid*) charakterze oraz (c) miasta nowo założone przez kolonizatorów (Freund 2007, s. 68). Jako przykład reprezentujący pierwszy typ podaje on Ibadan (Nigeria), którego centralną część stanowiły gęsto zaludnione dzielnice wokół wzgórza, na którym w 1929 r. Brytyjczycy wzniesli neo-klasycystyczny ratusz (Mapo Hall). Dzielnice te składały się z kwartałów zamieszkiwanych – podobnie, jak przed przybyciem Brytyjczyków – przez poszczególne klany i rodziny, nadal żyjące w dużej mierze z uprawy ziemi na polach znajdujących się na peryferiach miasta. Również działalność rzemieślnicza i handlowa w Ibadanie nie uległa większym zmianom od czasów przedkolonialnych (Freund 2007, s. 70). Przykłady miast reprezentujących drugi typ najłatwiej znaleźć w północnej części Afryki, w których poza murami wcześniej istniejących miast (zamieszkiwanych przez ludność arabską, berberyjską i żydowską) wraz z przybyciem Europejczyków powstały nowe dzielnice przypominające pod względem planistycznym i architektonicznym miasta europejskie. Chociaż do tej grupy miast należą przede wszystkim miasta Algierii, Maroko i Tunezji, do tego typu można również zaliczyć Kair i Aleksandrię w Egipcie, czy też niektóre miasta nad Oceanem Indyjskim w Afryce Wschodniej. Trzeci typ miast, będący głównym przedmiotem rozważań w dalszej części artykułu, dotyczy właściwie wszystkich miast w Afryce Środkowej oraz Afryce Południowej.

Tak jak dla rozwoju miast w ówczesnych posiadłościach europejskich w Azji szczególnie ważne było pojawienie się *cantonment*, tak w odniesieniu do Afryki, a zwłaszcza jej części na południe od Sahary – w której kolonizatorzy rozwinęli ekspansję dopiero pod koniec XIX w. – znacznie ważniejsze były *company towns*, których geneza i rozwój wynikały z szybkiego rozwoju przemysłu. Pod pojęciem „company town”, należy rozumieć miasto założone przez właściciela kopalni, zakładu przemysłowego, kompanię kolejową itp., w którym praktycznie wszystkie mieszkania, sklepy, obiekty i przestrzenie ogólnodostępne itd. są jego własnością, a dodatkowo firma jest jednocześnie głównym pracodawcą. Chociaż można przyjąć, że procesy, które doprowadziły do pojawienia się *company towns* mają długą historię (Kowalczyk 2020, s. 42–43), ten typ miast zaczął coraz częściej występować dopiero w połowie XIX w. Poza Europą<sup>5</sup>, Ameryką Północną, Ameryką Południową i Australią, na przełomie XIX i XX w. proces ich powstawania objął niektóre regiony w Chinach (Mandżuria), w Japonii, w Indiach, a przede wszystkim w Afryce. Ponieważ model powstawania i funkcjonowania *company towns* w Afryce Subsaharyjskiej został dobrze opisany w literaturze polskiej przez A. Lisowskiego (1979, s. 141–146, 171–173, 193), należy jedynie dodać, że w przypadku niektórych miast Afryki Południowej zachowane do czasów współczesnych dawne *company town* jest istotnym elementem zróżnicowania przestrzennego i społeczno-gospodarczego.

Za typowe *company town* w Afryce Subsaharyjskiej można uznać założone w ówczesnym Kongu Belgijskim (obecnie Demokratyczna Republika Kongo, przedtem Zair) miasto Elisabethville (Élisabethville, przyszło miasto otrzymało nazwę od imienia królowej Belgii, Elżbiety), od 1966 r. noszące nazwę Lubumbashi (Lubumbashi) (rycina 1). Zostało ono założone w 1910 r. (już po likwidacji tzw. Wolnego Państwa Kongo<sup>6</sup>) z inicjatywy zajmującego się wydobywaniem rud miedzi belgijskiego koncernu *Union minière du Haut Katanga* (UMHK), w pobliżu wodospadów na rzece Lubumbashi, co oznaczało nie tylko dobry dostęp do wody, ale i możliwość zbudowania elektrowni wodnej dostarczającej prąd dla odbiorców przemysłowych i komunalnych. Miało to o tyle istotne znaczenie, ponieważ kierownictwo UMHK stanęło przed koniecznością zbudowania huty miedzi, do której dostarczany byłby urobek z pobliskiej kopalni noszącej nazwę „l'Étoile” (Chapelier 1957, s. 11–12). Zadanie założenia miasta dostał, doskonale znający miejscowe warunki, inżynier Émile Wangermée,

<sup>5</sup> W Polsce jako przykłady zgodne z XIX-wieczną ideą *company towns* mogą służyć np. osiedla Księża Młyn w Łodzi, osiedla górnicze Giszowiec i Nikiszowiec w Katowicach, osiedle robotnicze braci Briggsów w Markach czy pochodząca z XIX w. centralna część Żyrardowa.

<sup>6</sup> *État indépendant du Congo* było w latach 1885–1908 prywatną własnością króla Belgii, Leopolda II.



Ryc. 1. Lokalizacja *cité indigène* w Elisabethville (Kongo Belgijskie) według planu z 1929 r.

Źródło: opracowanie autora na podstawie J. Lagae (2018).

Fig. 1. Location of the *cité indigène* in Elisabethville (Belgian Congo) according to the plan from 1929

Source: author's own elaboration based on the J. Lagae (2018).

który w 1909 r. wybrał teren o powierzchni 200 ha (na planie kwadratu) nadający się do zbudowania miasta. Łącznie z innymi terenami (m.in. terenami huty) obszar objęty planem obejmował łącznie 450 ha (Chapelier 1957, s. 26–27). Już na samym początku uznano, że część działek pod zabudowę będzie sprzedana, a część dana w dzierżawę. Między sierpniem 1910 r. a styczniem 1911 r. prywatnym inwestorom sprzedano 45 działek, a 57 wydzierżawiono (Chapelier 1957, s. 37). W tym czasie miejsca zamieszkania ludności białej i czarnoskórych mieszkańców Elisabethville nie były od siebie odizolowane, a domy jednych i drugich były przemieszane. Dopiero w maju 1911 r. w odległości 700 m (za tzw. *zone neutre*<sup>7</sup>) na południe od miasta rozpoczęto budowę dzielnicy dla czarnych, którą nazwano „*cité indigène*” (Lagae 2018) (ryc. 1). Miała ona szachownicowy układ ulic, ale wybuch I wojny światowej sprawił, iż *cité indigène* przestała rozwijać się zgodnie z planem i wkrótce zamieniła się w chaotycznie zabudowane osiedle slumsów<sup>8</sup>. Dopiero w 1922 r., w odległości 2 km od niej – oddzielona terenami przemysłowymi i rzeką Kafubu od „europejskiej” części miasta i dawnej *cité indigène* – zaczęła być budowana nowa dzielnica dla czarnych nazwana *Cité Union Minière*, która zajmowała 80,5 ha, całkowicie spełniała wymogi *company town* (Chapelier 1957, s. 42–44), a jednocześnie przy jej planowaniu przestrzegano zasady oddzielającej ją od „miasta białych” *zone neutre*. [W tym miejscu należy dodać, że tworzenie tzw. strefy sanitarnej (często *zone neutre*) była

<sup>7</sup> Z powodu zajmujących teren przez znaczną część roku wód stojących i mokradeł oraz siedlisk komarów stanowiła ona faktyczny „bufor” i była nazywana *cordon sanitaire* (Lagae 2018). Stosowanie tego określenia nie było przypadkowe, gdyż segregacja przestrzenno-społeczna w miastach Afryki Subsaharyjskiej była często uzasadniana nie względami rasowymi, ale właśnie czynnikami sanitarno-higienicznymi i dążeniem do zapobiegania występowania u białych chorób tropikalnych (Muhammad i in. 2015, s. 378).

<sup>8</sup> W 1913 r. Elisabethville liczyło 8000 mieszkańców (w tym 7000 czarnych), a w 1919 r. już 19 000 (*Lubumbashi*). Natomiast w 1923 r. liczba białych wynosiła 2190, a czarnych według szacunku aż 13 900 (Chapelier 1957, s. 143, tabela 2a i s. 149, tabela 5).

wręcz nazywana *cordon sanitaire*) było normą w miastach Kongo Belgijskiego i np. w stolicy kolonii, Léopoldville, jej szerokość wynosiła 800 m, co było tłumaczone zapobieganiem rozchodzenia się malarii w dzielnicach zamieszkiwanych przez Europejczyków (Beeckmans, Lagae 2015, s. 204).]

Elisabethville nie jest jedynym przykładem *company town* w Afryce Subsaharyjskiej. Podobnie powstały i rozwinęły się Broken Hill (obecnie Kabwe, założone w 1902 r.), Mufulira (1923 r.), Luanshya (1930 r.), Kitwe (1936 r.), Chingola (1943 r.) oraz – znacznie później założone – Kalulushi (1953 r.) i Bancroft (1957 r., od 1968 r. Chililabombwe) w regionie Copperbelt w północnej Zambii (wówczas protektoracie Rodezji Północnej)<sup>9</sup>. [W tym miejscu należy zauważyć, że Ndola (1904 r.), która jest głównym ośrodkiem administracyjnym Pasa Miedzianośnego powstała jako ośrodek handlowy i początkowo rozwijała się dzięki położeniu przy linii kolejowej z Kapsztadu (z którym uzyskała połączenie w 1907 r.) oraz dzięki funkcjom handlowo-usługowym (*Ndola*).] Chociaż w wymienionych wyżej miastach, podobnie jak w „klasycznych” *company towns*, większość ludności mieszkała w osiedlach należących do kopalń i hut, w chwili uzyskania przez Zambię niepodległości, 20% ich ludności żyła w *informal settlements* (Freund 2007, s. 83), a więc nielegalnie wzniesionych osiedlach nie podlegających formalnie zarządowi kopalni, huty itp.

Jako *company town* powstały również niektóre miasta w mającej status kolonii Rodezji Południowej (np. Wankie, po powstaniu Zimbabwe w 1982 r. otrzymało nazwę Hwange) oraz liczne miasta w obecnych Republice Afryki Południowej (np. Kimberley, Pilgrim’s Rest, Okiep) oraz w Namibii (np. Tsumeb, Kolmanskop) (Kowalczyk 2020).

Układ przestrzenny opisany na przykładzie Elisabethville z wyraźnym oddzieleniem dzielnicy białych od „części tubylczej” (tak należy rozumieć określenie *cit  indig ne*) dotyczył nie tylko miast powstałych w związku z wydobywaniem i/lub przetwórstwem surowców mineralnych. Jako przykład miasta powstałego na podstawie planu opracowanego z uwzględnieniem podziału na części „...commercial, municipal, residential and **native** [wyróżnienie A.K.]...” (*Modern city new African colony seat* 1935) można uznać Lusakę, która powstała w związku z ideą przeniesienia stolicy Rodezji Północnej z leżącego peryferyjnie Livingstone bliżej centralnej części protektoratu (co nastąpiło w 1935 r.). Zgodnie z sugestiami, specjalnie wysłanego w tym celu do Afryki w 1930 r., brytyjskiego architekta i urbanisty Stanleya D. Adsheada, przyszła stolica miała liczyć 8000 ludności białej i 5000 czarnej (Home 1990, s. 26). W opublikowanej w jednej z gazet amerykańskich notatce na ten temat można znaleźć było informacje, że w mieście powstały trzy dzielnice (nazwane w przytoczonym tekście „compounds”) dla ludności czarnej, które zostały „...dobrze przemyślane i zaprojektowane przez ludzi znających potrzeby tubylcze z uwzględnieniem stosunków międzyplemiennych, a drzewa i malownicze zarośla dawały cień i piękno chatom” (*Modern city new African colony seat* 1935)<sup>10</sup>. W tym tym miejscu należy wspomnieć, że plan Lusaki – pomyślanej jako nowoczesne miasto kolonialne o dominacji funkcji administracyjnych i usługowych – nawiązywał do koncepcji autorstwa Erica Duttona, który m.in. uznał, że w mieście powinny powstać dzielnice dla czarnych uwzględniające ich zróżnicowanie społeczno-ekonomiczne. Jedna z nich, nazwana Governor’s Village miała być zamieszkiwana przez ludność o wyższym poziomie wykształcenia („senior and better educated people”) i została zaprojektowana w sąsiedztwie obiektów administracyjnych składających się na kompleks Government House oraz koszar Northern Rhodesia Regiment. W innej, położonej w pewnym oddaleniu od centrum, miała mieszkać służba („personal servants”) z rodzinami. Natomiast ludność zakwalifikowana jako „others” miała pozostać we wcześniej istniejącej już części Lusaki, która nie została objęta planem (Myers 1998, s. 12, mapa, oraz s. 13). W innym artykule cytowanego G.A. Myersa (2003, s. 334), podczas sporządzania projektu przyszłej Lusaki zostały uwzględnione trzy koncepcje obowiązujące przy planowaniu miejskim w Afryce. Były to: (a) zasada przeprojektowywania istniejących miast

<sup>9</sup> O ile Broken Hill powstało w związku z odkryciem złóż cynku i ołowiu, pozostałe miasta zostały założone przy kopalniach rud miedzi.

<sup>10</sup> Cytat ten dosłownie brzmi: „Three compounds, well thought out and designed by men who know the needs of the native and of intertribal relationships have been erected, while trees and gay shrubs give shade and beauty to the huts”.

w celu dokonania w nich segmentacji przestrzeni z uwzględnieniem segregacji rasowej, (b) zasada nawiązywania do zastanej już sytuacji uwzględniającej organizację przestrzenną miejscowości z zachowaniem reguł dotyczących funkcjonowania miejscowego społeczeństwa (w różnych skalach przestrzennych: miasta, dzielnicy, kwartału, zagrody) oraz (c) zasada wyraźnego podziału miasta na części przez tworzenie otwartych przestrzeni pełniących rolę „buforów” (Myers 2003, s. 330–331).

Dążenie władz kolonialnych, a następnie planistów do wydzielania w miastach oddzielnych części zamieszkiwanych przez białych oraz przez czarnych (i innych nie-białych) nie dotyczyło tylko miast Kongo Belgijskiego oraz posiadłości Wielkiej Brytanii w południowej części Afryki. Takie samo podejście występowało w koloniach i protektoratach Wielkiej Brytanii w Afryce Zachodniej i Afryce Wschodniej. Jak podaje D. Lee-Smith (2018), podział Nairobi (Kenia) na części według kryterium rasowego legł u podstaw pierwszych planów urbanistycznych, które zostały sporządzone z uwzględnieniem oddzielenia od siebie osiedli zamieszkiwanych przez pracowników kolei, od osiedla kupców z Europy i Azji oraz osiedla robotników pochodzenia afrykańskiego i azjatyckiego.

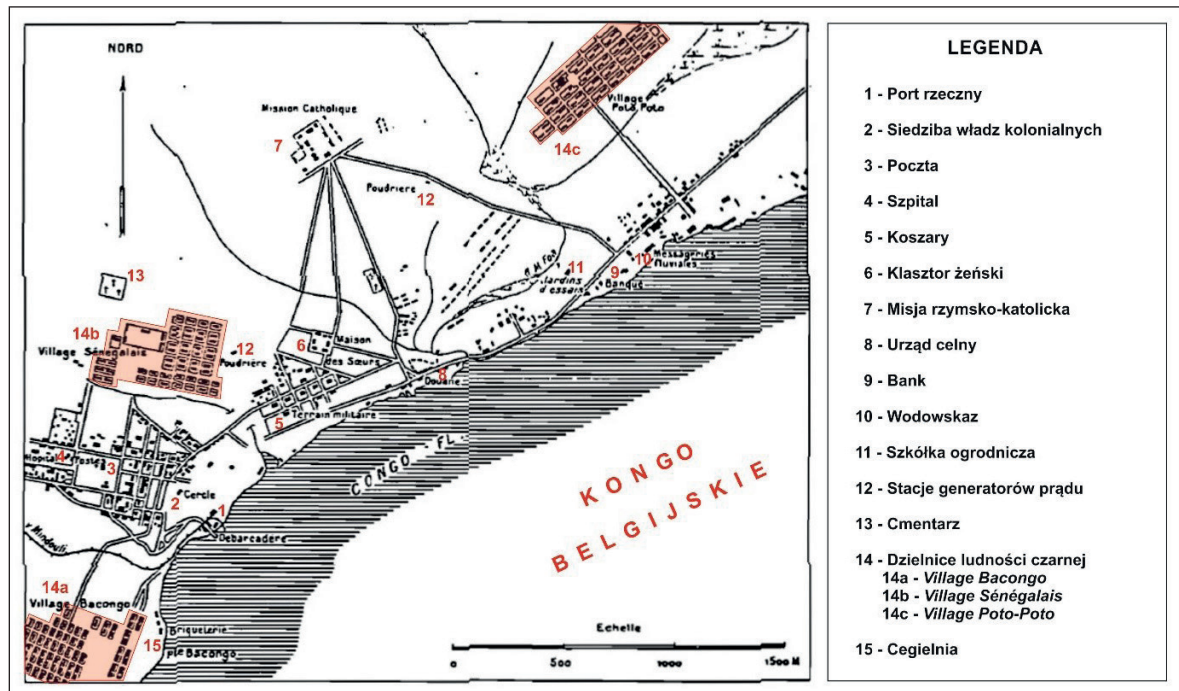
Podobnie było w posiadłościach kolonialnych Francji, Niemiec i Włoch. Opisując miasta wówczas francuskiego Senegalu<sup>11</sup>, A. Sinou (1993) w swojej książce nawet wydziela rozdziały poświęcone części wojskowej (odpowiednik brytyjskiego *cantonment*) miasta (*camp militaire*), części „tubylczej” (*ville indigène*) i części „białej” (*ville blanche*), przy czym zwraca uwagę na fakt, iż oficjalnie podział ten nie był tłumaczony względami polityczno-militarnymi, ale sanitarno-higienicznymi (Sinou 1993, s. 188–195; Poinot i in. 1984, s. 165–167). Z kolei w Brazzaville (stolica obecnej Republiki Kongo), zgodnie z wprowadzonymi w 1908 r. przepisami dotyczącymi segregacji przestrzennej ludności białej i miejscowej, poza częścią „europejską”, gdzie był siedziba władz kolonialnych (*cercle*), szpital i poczta, w odległości ok. 500 m na południe, zaczynała się dzielnica „czarnych” Village Bacongo, a 2 km na północny wschód osiedle Village Poto-Poto. Obie dzielnice tubylcze leżały na podmokłym terenie, podczas, gdy dzielnica białych (oraz Village Sénégalaise, gdzie mieszkali z rodzinami afrykańscy żołnierze wojsk kolonialnych) została ulokowana na wzgórzu (Njoh 2015, s. 99) (ryc. 2).

Podobne zasady stosowano w innych miastach Francuskiej Afryki Równikowej i Francuskiej Afryki Zachodniej, przy czym później, już w latach 40.–50. XX w., zamiast oddzielania części „białej” od „czarnej” barierami naturalnymi (cieki wodne, bagna) zaczęto stosować bariery sztuczne w postaci linii kolejowych, a przede wszystkim szos i ulic, które były nazywane eufemistycznie „boulevard d’isolement” (Poinot i in. 1984, s. 310). W przypadku Dakaru (leżącego w ówczesnej Francuskiej Afryce Zachodniej) miasto „europejskie” oddzielały od części afrykańskiej (o nazwie Médina) tereny toru wyścigów konnych (Coquéry-Vidrovitch 1988, s. 65).

Również w posiadłościach niemieckich w Afryce na przełomie XIX/XX w. przystąpiono do planowania miast, przy czym w każdej z kolonii przyjęto inne rozwiązania. Według P. C. Hage’a, miastem, w planie którego segregacja przestrzenna przybrała największe rozmiary była Douala w Kamerunie, która – zdaniem cytowanego autora – miała stać się prawdziwym „dual city”, przy czym według niemieckich planistów – w dużej mierze z powodów sanitarno-higienicznych – nigdy miała nie mieć więcej niż 500 białych mieszkańców (Hage 2015, s. 167–169). Całkowicie inne rozwiązania przyjęto w odniesieniu do ówczesnej Niemieckiej Afryki Południowo-Zachodniej (obecnej Namibii), w której – po eksterminacji w latach 1904–1905 znacznej części ludów Herero i Nama – w zakładanych miastach (zwłaszcza w Swakopmund, Windhuk, Lüderitz) kwestia tworzenia dzielnic dla miejscowej ludności miała marginalne znaczenie (Hage 2015, s. 169–170), gdyż miały to być miasta białych. Zgodnie z tym, planowanie miejskie miało przede wszystkim kierować się zasadami dotyczącymi planowania miast w Niemczech. Jeszcze inna sytuacja występowała w Niemieckiej Afryce Wschodniej (potem brytyjska posiadłość Tanganika, a obecnie Tanzania), gdzie na wybrzeżu Oceanu Indyjskiego jeszcze w czasach przed przybyciem Europejczyków były miasta o funkcjach handlowych budowane na wzór miast arabskich (Zanzibar, Bagamoyo, Tanga, Dar es Salaam). Zastana tkanka miejska spowodowała, że Niemcy nie zdążyli przed wybuchem I wojny światowej wdrożyć w życie opracowanych planów urbanistycznych, które w przypadku Dar es Salaam zaczęły być realizowane dopiero po

<sup>11</sup> W Senegalu pierwszym miastem założonym przez Europejczyków było Saint-Louis (1659 r.) (Sinou 1993, s. 18).





Ryc. 2. Plan Brazzaville (wówczas Francuska Afryka Równikowa, obecnie Republik Kongo) z 1911 r.

Źródło: opracowano na podstawie S. Poinso i in. (1984, s. 171, mapa).

Fig. 2. Plan of the Brazzaville (then French Equatorial Africa, now the Congo Republics) from 1911

Source: authors based on the S. Poinso et al. (1984, p. 171, map).

objęciu Tanganiki w 1923 r. przez Wielką Brytanię mandatem Ligi Narodów. Przewidywały one m.in. oddzielenie 300-metrowym „buforem” części „białej” miasta od dzielnic zamieszkiwanych przez ludność czarną i Indusów, ale gwałtowne protesty wpływowych kręgów induskich w Londynie i Nairobi spowodowały, że z zamiarów tych zrezygnowano, włączając Indusów do kategorii ludności białej (Hage 2015, s. 174–175). Jeszcze inaczej było w będącym kolonią Togo (oficjalna nazwa części niemieckiej brzmiała Togoland), w odniesieniu do którego politycy i urbaniści niemieccy przyjęli, że stołeczne Lomé będzie wzorcowym „miastem kolonialnym” w Afryce (Hage 2015, s. 172). W związku z tym „biała” część miasta została zaprojektowana na planie kwadratu, który półkoleście miały otaczać dzielnice afrykańskie (nazwane *Haussa-Lager*), w sąsiedztwie którego ulokowano koszary (*Soldatenlager*).

Zbliżając się do końca omawiania kwestii zróżnicowania przestrzennego miast kolonialnych w Afryce Subsaharyjskiej należy jeszcze wspomnieć o posiadłościach portugalskich i włoskich<sup>12</sup>. Z racji odmiennej polityki Portugalii wobec kolonii – polegającej na dopuszczeniu do asymilacji miejscowej ludności z przybyszami z Europy – w miastach Angoli, Mozambiku i Gwinei Portugalskiej, a także na Wyspach Świętego Tomasza i Książęcej oraz na Wyspach Zielonego Przylądka, nie dążono do tworzenia odrębnych części dla ludności białej oraz dla ludności czarnej. Nie oznaczało to oczywiście, iż w miastach tych nie występowało wewnętrzne zróżnicowanie struktury przestrzennej, ale nie wynikało ono z pobudek rasowych. Na przedmieściach większych miast w posiadłościach portugalskich w Afryce powstawały natomiast osiedla slumsów, zwane *musseques*, ale ich pojawienie się wynikało z przyczyn społeczno-ekonomicznych, a nie w wyniku świadomych decyzji polityczno-administracyjnych. Należy jednocześnie nadmienić, że w koloniach portugalskich w pierwszej

<sup>12</sup>W przypadku hiszpańskich posiadłości w Afryce, urbaniści skupili się na planowaniu miast w Afryce Północnej (głównie Tetuan i El Aaiún), a nie na miastach w ówczesnej Gwinei Hiszpańskiej (obecnie Gwinea Równikowa) (Carrascal Pérez i in. 2015).

połowie XX w. zrealizowano kilka interesujących projektów miast (m.in. Bissau w Gwinei Portugaliskiej, 1919 r. oraz Nova Lisboa (wcześniej i obecnie Huambo) w Angoli, 1910–1912 r.), w których m.in. kierowano się założeniami koncepcji miasta-ogrodu E. Howarda (Fernandes Vaz Milheiro 2012, s. 218–219).

Również w planowaniu miast we włoskich Erytrei i Somali, a potem (po podbiciu Abisynii) we Włoskiej Afryce Wschodniej, kierowano się najnowszymi wówczas koncepcjami w światowej urbanistyce i starano się przenieść wzorce wprowadzane w tym czasie we Włoszech (*vide* dzielnica EUR w Rzymie). Jedną z przyjętych zasad miało być strefowanie przestrzeni miejskiej, przy czym miało ono obowiązywać zarówno w dużych miastach (Asmara, Massaua, Mogadyszu, a potem również Addis Abeba, Gondar, Harar i inne miasta Abisynii), jak i w mniejszych. Szczególnie wiele wysiłku położono w sporządzanie, a potem realizację planów urbanistycznych dla erytrejskiej Asmary. W połowie XIX w., jeszcze przed zajęciem Erytrei przez Włochów, w miejscu tym było osiedle Arbata Asmera, w którym od 1866 r. miał swoją siedzibę władca tej części Erytrei. Po zajęciu tych terenów przez Włochy (1889 r.), w 1893 r. sporządzono pierwszy plan, którego centralnym punktem było osiedle wojskowe nazwane Campo Cintato. Otaczały go niewielkie fortyfikacje włoskie oraz osiedla i gospodarstwa rolne (założone przez osadników włoskich), a w pewnym oddaleniu wieś zamieszkiwana przez rdzennych Erytrejczyków (*Asmara: Africa's modernist city* 2016, s. 34–35). Jednak pierwszym planem, zgodnie z którym Asmara zaczęła przypominać miasto, był plan z 1906 r., który został sporządzony w skali 1:25 000 i przedstawiał miasto o regularnym, tworzącym szachownicę, układzie ulic. Plan ten przewidywał podział miasta na cztery zasadnicze części: (a) część zamieszkiwaną przez białych (czyli Włochów), (b) część o ludności mieszanej, zamieszkiwaną głównie przez Żydów, Greków, Arabów i Włochów, (c) część zamieszkiwaną przez ludność miejscową (Erytrejczyków) oraz (d) część przeznaczoną pod rozwój przemysłu (*Asmara: Africa's modernist city* 2016, s. 39–40). Chociaż w 1913 r. zatwierdzono nowy plan Asmary (już w skali 1:5000), zasadniczy podział miasta na strefy zamieszkiwane przez różne grupy rasowo-etniczne został w nim utrzymany, podobnie jak w planach z 1916 r. oraz z 1937 r. i 1938 r. (*Asmara: Africa's modernist city* 2016, s. 42–48). Podobnie było w Mogadyszu (Somalia), dla którego pierwszy plan został opracowany jeszcze w 1912 r., ale dopiero plan z 1928 r. miał zadecydować o kształcie przyszłego miasta. Zgodnie z nim, nowym centrum „miasta białych” miały stać się dzielnice Hamarweyne i Shingaani, przy czym ludność somalijska miała zostać przesiedlona z Shingaani do trzech nowych osiedli nad Oceanem Indyjskim (Anderson 2020, s. 170–172). W tym miejscu należy dodać, że poczynając od lat 20. XX w. urbanistyka włoska w Afryce była, podobnie jak i w metropolii, przepojona ideologią faszystowską, co przejawiało się – nawiązując do hasła o wyższości rasowej i dominacji kulturowej kolonizatorów nad kulturami podporządkowanych im ludów – w bardzo wyraźnym oddzieleniu części miast zamieszkiwanej przez białych od innych ich części (Nuzzaci 2015, s. 130–131). Segregacja przestrzenna miała dotyczyć również fragmentów miasta zamieszkiwanych przez ludność miejscową. W planie sporządzonym dla Addis Abeby ustalono, że znajdująca się na północnym-zachodzie i zajmująca 600 ha część „tubylcza” będzie podzielona na kwartały zamieszkiwane przez różne ludy i wyznawców różnych religii (Nuzzaci 2015, s. 133; Rifkind 2015, s. 147)<sup>13</sup>. Jeszcze dalej posunięto się w trakcie sporządzania planu dla Mogadyszu, gdzie miały praktycznie powstać dwa miasta – dla białych oraz dla ludności miejscowej (Nuzzaci 2015, s. 139). Dodatkowo, w nawiązaniu do głoszonej w propagandzie faszystowskiej idei wskrzeszenia Imperium (przyrównywanego z Imperium Rzymskim), w planach dla miast przyszłości (dotyczyło to zwłaszcza Addis Abeby) starano się nawiązywać do układu przestrzennego typowego dla miast starożytnego Rzymu i tradycje miejscowe łączyć z zasadami nowoczesnej urbanistyki (Rifkind 2015).

Opisane wyżej zjawisko „dwóch miast w jednym” – jak się okazuje występujące niemal powszechnie w posiadłościach państw europejskich w Afryce – dotyczyło nie tylko miast nowo zakładanych, ale również już istniejących, w tym zarówno portowych miast w Afryce Wschodniej zakładanych przez Arabów na wybrzeżu Oceanu Indyjskiego, jak również niektórych miast w Afryce Zachodniej. W czasach

<sup>13</sup> Zdaniem cytowanych autorów, w tym czasie urbanisci włoscy szeroko korzystali z doświadczeń w tym zakresie planistów z Wielkiej Brytanii i Francji.

przedkolonialnych zróżnicowanie wewnątrz np. w Kano i Zaria (tzw. miastach Hausa-Fulani) wynikało z zamieszkiwania przez różne grupy zawodowe różnych kwartałów miasta. Jednak wraz z przybyciem Brytyjczyków, w sąsiedztwie dotychczasowego miasta powstały nowe dzielnice (np. w Kano po 1911 r.) nie tylko dla białych, ale także dzielnice nazywane *sabon gari* (w języku hausa „nowe miasto”, ale w rzeczywistości utożsamiane z dzielnicami „obcych”), w których mieszkali pracujący dla białych imigranci nie-muzułmanie z południowej Nigerii (Muhammad i in. 2015, s. 379–380)<sup>14</sup>.

Na zakończenie omawiania zjawiska powstawania w miastach odrębnych dzielnic dla różnych kategorii mieszkańców należy jeszcze wspomnieć o trzech terminach stosowanych nie tylko przez badaczy, ale również używanych w języku potocznym. Pierwszym, terminem jest określenie „compound”, które należy rozumieć, jako pojawiające się już pod koniec XIX w. „...miejsce zbiorowego zakwaterowania górników w Południowej Afryce”<sup>15</sup>. Uważa się, że pierwszy *compound* został zorganizowany jeszcze w latach 80. XIX w. w brytyjskiej Kolonii Przylądkowej (*Cape Colony*) przy kopalni diamentów w Kimberley przez De Beers Company, gdzie pracujący w kopalni górnicy mieli zapewnione tanie zakwaterowanie i wyżywienie (Worden 2012, s. 44–45), a przede wszystkim mogli podlegać ścisłej kontroli, co w przypadku kopalni diamentów miało niebagatelne znaczenie (Maharaj 2020, s. 40). Później ten model osiedli dla czarnych i kolorowych został przeniesiony w okolice Johannesburga (Mears 2011, s. 4).

O ile określenie „compound” jest używane w odniesieniu do osiedli czarnej ludności również w miastach dawnej Rodezji Północnej, Rodezji Południowej i Betszuanii (a obecnie do miast położonych w Zambii i Zimbabwe oraz Botswanie), drugie pojęcie – *location* – jest obecnie stosowane głównie w kontekście Namibii i dotyczy dzielnic w miastach byłej Afryki Południowo-Zachodniej zamieszkiwanych przez ludność czarną i tzw. ludność kolorową (*Coloured*)<sup>16</sup>. W tym miejscu należy zauważyć, że *location* pojawiły się już w czasach, gdy obecna Namibia była Niemiecką Afryką Południowo-Zachodnią, a więc uproszczeniem byłoby odnoszenie tego zjawiska do czasów podporządkowania jej Związkowi Południowej Afryki, a potem Republice Południowej Afryki i przyjęciem polityki apartheidu. [O czym będzie mowa później.]

Odpowiednikiem *location* w obecnej Republice Południowej Afryki jest pojęcie „township”, które można zdefiniować jako „osiedla mieszkaniowe położone blisko miejsc pracy i zamieszkiwane przez ludność nie zaliczaną do ludności białej (czarnych, kolorowych, indusów)”<sup>17</sup>. Za pierwsze *township* uważa się leżące na południowy zachód od Johannesburga (w granicach obecnego Soweto) osiedle Klipspruit, które powstało w 1904 r. (Mears 2011, s. 1). [Należy jednak nadmienić, że w publikacjach dotyczących miast i osadnictwa w krajach Afryki Południowej pojęcie „township” ma również szersze znaczenie i bywa używane dla określenia miasta lub jego części również w odniesieniu do ludności

<sup>14</sup>Podobnie było w miastach południowej Nigerii, gdzie dzielnice zamieszkiwane przez muzułmanów Hausa-Fulani były nazywane *abakpa*, co znaczy to samo co *sabon gari* (Albert 1996, s. 86). Badacze zajmujący się miastami nigeryjskimi uważają, że ten podział wynikał z przyjętego przez Brytyjczyków systemu sprawowania władzy w posiadłościach w Afryce opisanego metaforą „dziel i rządź” (Muhammad i in. 2015, s. 379).

<sup>15</sup>W języku angielskim definicja ta brzmi: „... *compound is a key institution in a system such as that which regulated labour on mines in South Africa from the later nineteenth century...*” (*Compound (migrant labour)*).

<sup>16</sup>Dawniej termin „location” był częściej używany i nie dotyczył tylko Afryki Południowej. W latach 20. XX w. w będącej kolonią brytyjską Kenii w planowaniu miejskim wprowadzono obowiązek wydzielenia stref: (a) zamieszkiwanych przez ludność białą, (b) dzielnic mieszkaniowych dla ludności pochodzenia azjatyckiego, (c) *locations* dla robotników pochodzenia azjatyckiego, (d) *locations* dla ludności czarnej, (e) terenów o funkcjach handlowych dla ludności białej i/lub azjatyckiej (ale nie dla czarnych); oraz (f) otwartych przestrzeni. Wydane wówczas przepisy miały wyraźnie dyskryminujący charakter, gdyż określały również np. warunki korzystania ludności afrykańskiej z ulic i innych dróg, uwzględniając m.in. konieczność posiadania przepustek w czasie poruszania się w nocy (Home 2015, s. 60).

<sup>17</sup>W języku angielskim: „*In South Africa, under apartheid, ... the term came to mean a residential development that confined non-whites (Blacks, Coloureds, and Indians) living near or working in white-only communities*” (*Township*).

białej. Pojęcie „township” w szerokim znaczeniu występuje m.in. pracy dotyczącej europejskich mieszkańców miast położonych w Pasie Miedzionośnym (Copperbelt) w dzisiejszej Zambii (Money 2016), przy czym w kraju tym można spotkać również termin *komboni*, które jest rozumiane jako „spontanicznie powstałe, typowe dla Zambii, osiedle mieszkaniowe o niskim standardzie”<sup>18</sup>].

Za „ukoronowanie” – jednak w negatywnym znaczeniu – koncepcji planistycznych stosowanych w posiadłościach państw Europy w Afryce Subsaharyjskiej należy uznać tzw. *apartheid city*. Ponieważ zagadnienie to zostanie szerzej omówione w dalszej części artykułu, tutaj przedstawiony zostanie jedynie model *apartheid city*.

Już na wstępie można postawić tezę, iż koncepcja *apartheid city* nawiązywała do doświadczeń niemal wszystkich krajów kolonialnych w zakresie planowania miejskiego oraz sposobów zarządzania miastem. Oczywiście w największym stopniu planiści południowoafrykańscy wykorzystywali doświadczenia Brytyjczyków, ale uzasadnieniem dla organizowania przestrzeni *apartheid city* były również doświadczenia niemieckie i włoskie. Dzięki nim starano się wyjaśnić powody konieczności odseparowania w przestrzeni miasta jednych ras od innych, a przede wszystkim uzasadnić kontrolę nad mieszkańcami reprezentującymi inne rasy, wyższością rasy białej nad innymi. W planowaniu *apartheid city* uwzględniano także doświadczenia francuskie i belgijskie, które z kolei kładły duży nacisk na względy sanitarno-higieniczne. W tym miejscu należy dodać, że w miastach południowoafrykańskich, podobnie jak w miastach w innych częściach Afryki Subsaharyjskiej organizacja przestrzeni miejskiej była ustalana nie tylko na poziomie planów urbanistycznych, ale również przepisów dotyczących budownictwa. Jak pisze J. Słodczyk, „segregacja w przestrzeni miasta realizowana była bezpośrednio przez zapisy planu i wydzielanie odpowiednich stref a także w sposób pośredni przez wprowadzanie określonych standardów w budowaniu domów” (Słodczyk 2018, s. 17).

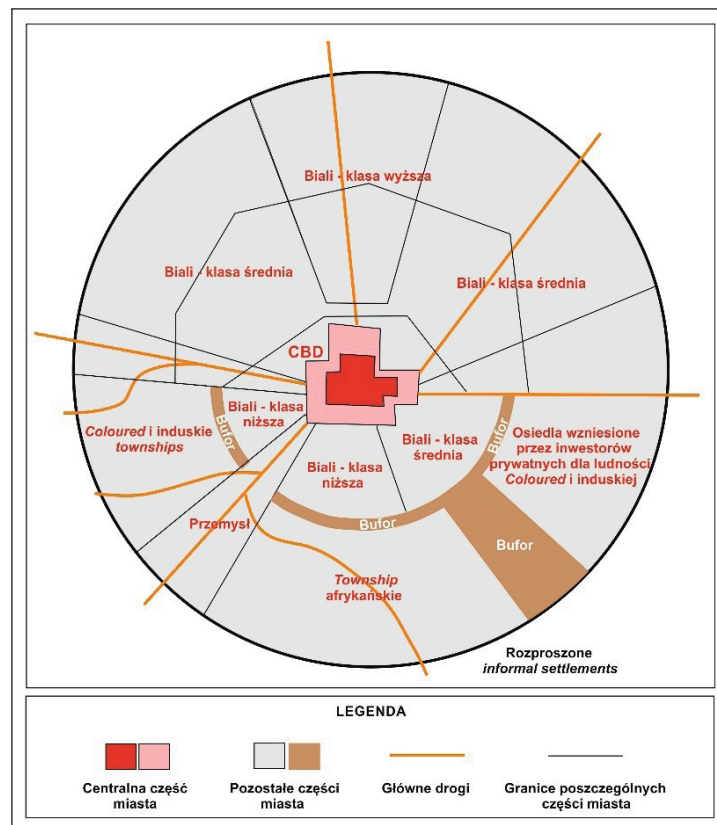
Chociaż organizacją przestrzeni w miastach Republiki Południowej Afryki (a wcześniej Związku Południowej Afryki) oraz Namibii (wówczas nazywanej Afryką Południowo-Zachodnią) zajmowali się liczni badacze (m.in. Davies 1981; Christopher 1989, 1994a, 1994b; Hindson i in. 1994; Hindson 1996; Du Plessis, Landman 2002; Schensul, Heller 2011), do najczęściej przytaczanych ostatnio modeli ukazujących organizację przestrzenną *apartheid city* należy koncepcja autorstwa M. Napiera (2002) (ryc. 3).

Jednak nie M. Napier był tym, który jako pierwszy opracował model *apartheid city*. Prawdopodobnie pierwszym badaczem, który nie tylko szerzej się zajął strukturą wewnętrzną miast Republiki Południowej Afryki, ale przede wszystkim opublikował artykuł na ten temat w czasopiśmie o światowym zasięgu (niemieckim „GeoJournal”) był D.J. Davies. W publikacji z 1981 r. zaproponował on dwa modele miasta południowoafrykańskiego, które nazwał *model of a segregation city* oraz *model of an apartheid city*. Ponieważ model *apartheid city* D.J. Daviesa jest dosyć rozbudowany, w poniższym artykule postanowiono skupić się na omówieniu modelu autorstwa M. Napiera (ryc. 3). Aby jednak nie lekceważyć poglądów D.J. Daviesa, jednocześnie postanowiono przedstawić najważniejsze cechy *segregation city*, wychodząc z założenia, że zaproponowany przez tego samego badacza w tym samym artykule model *apartheid city*, jest jego rozwinięciem.

Według D.J. Daviesa zasadniczymi elementami modelu *segregation city* są (Davies 1981, s. 64):

- zajmujące centralną część miasta „biała” *central business district* (CBD) i przelegające do niego kwartały;
- podporządkowane „CBD białych” podobne dzielnice o zwiększonej aktywności gospodarczej ludności pochodzenia induskiego i/lub chińskiego;
- dzielnice przemysłowe z przedsiębiorstwami należącymi do białych, w których są zatrudniani biali;
- zróżnicowane pod względem klasowym dzielnice zamieszkiwane przez białych w wewnętrznej części miasta oraz na przedmieściach, w rejonach o sprzyjających warunkach przyrodniczych;
- położone w wewnętrznej części miasta enklawy zamieszkiwane od dawna przez ludność induską, *Coloureds* i ludność pochodzenia chińskiego;

<sup>18</sup> W języku angielskim definicja ta brzmi: „*type of informal housing compound or shanty town common to Zambia*” (*Komboni*).



Ryc. 3. Model *apartheid city* według M. Napiera

Źródło: opracowano na podstawie C. Du Plessis, K. Landman (2002, s. 3).

Fig. 3. Model of the apartheid city according to M. Napier

Source: author's own elaboration based on the C. Du Plessis, K. Landman (2002, p. 3).

- strefa zamieszkiwana przez ludność afrykańską skupioną w *compounds* i obiektach zbiorowego zakwaterowania (w tekście użyto określenia „barracks”);
- leżące na przedmieściach nieduże osiedla (cytowany autor użył określeń „small townships” oraz „small patches”) zamieszkiwane przez czarnych, Indusów i innych tzw. kolorowych oraz rozległe tereny zajmowane przez *informal settlements* o bardzo zróżnicowanych warunkach mieszkaniowych;
- rozrzucone w różnych rejonach tradycyjne osiedla [przypominające wsie – A.K.] zamieszkiwane przez czarnych;
- strefy mieszane powstałe w wyniku przenoszenia się ludności czarnej na tereny zamieszkiwane przez białych.

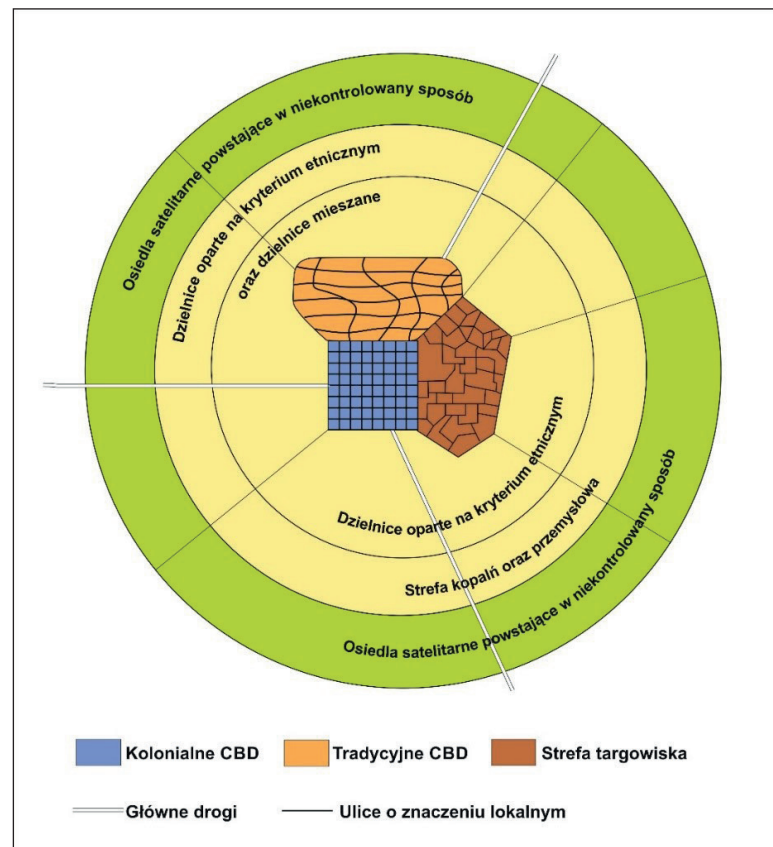
Jak już wspomniano, D.J. Davies – na podstawie szeroko zakrojonych badań prowadzonych przede wszystkim w Durbanie i Pretorii – opracował model miasta nazwanego przez niego *apartheid city*, w którym uwzględniono skutki przepisów wprowadzonych w Republice Południowej Afryki w dokumentach z 1950 r. nazwanych Population Registration Act oraz Group Areas Act. Nie rozwijając dalej tego wątku (będzie on omówiony w dyskusji), należy jedynie wspomnieć, że głównym elementem różniącym *segregation city* od *apartheid city* było bardzo restrykcyjne przestrzeganie zasad izolacji przestrzennej ludności należącej do różnych ras, poprzez uwzględnianie w planowaniu miejskim barier geograficznych (rzeki, wzniesienia, bagna) i związanych z infrastrukturą techniczną w postaci tworzenia szerokich, nie objętych zabudową, otwartych przestrzeni (Davies 1981, s. 69–70).

Przechodząc do omówienia przedstawionego na ryc. 3 modelu *apartheid city* autorstwa M. Napiera przede wszystkim można zauważyć, że w ogólnym wymiarze nawiązuje on do klasycznych modeli miasta autorstwa E. Burgessa (model koncentryczny) oraz H. Hoyta (model klinowy). Oznacza to, iż wewnętrzną część miasta stanowi dzielnica administracyjno-usługowa (jej centrum stanowi CBD), którą otacza – podzielona sektorowo – strefa zewnętrzna wykorzystywana w celach mieszkaniowych, przemysłowych itp. Jednak na tym podobieństwo ze wspomnianymi teoriami kończy się. O ile w koncepcji H. Hoyta kliny na ogół występują w nawiązaniu do linii kolejowych oraz głównych ulic i szos, o tyle w modelu przedstawiającym *apartheid city* kryterium ich wydzielenia jest przede wszystkim dążenie do segregacji miasta na części według kryteriów rasowych. Dopiero następnym kryterium jest przynależność do klasy społeczno-ekonomicznej (ale też zgodnie z podziałem rasowym). Jak wynika z modelu przedstawionego na ryc. 3, dzielnice zamieszkiwane przez białych (klasę niższą) są oddzielone od *townships* zamieszkiwanych przez czarnych, *Coloureds* i ludność pochodzenia induskiego, strefą pełniącą rolę naturalnego „bufora” oraz trasami komunikacyjnymi (w rzeczywistości były to linie kolejowe oraz autostrady i drogi ekspresowe). Odnosząc się do czarnych *townships* należy jeszcze zauważyć, że poza „buforem” oddzielającą je od białej klasy niższej, są one odseparowane innym „buforem” od osiedli prywatnych zamieszkiwanych przez *Coloureds* i Indusów<sup>19</sup>. [W tym miejscu należy się komentarz do modelu na ryc. 3. W oryginalnym modelu *apartheid city* D.J. Daviesa strefa buforowa jest podzielona na dwie kategorie – „Buffer Zone” i „Physical Barrier” (Davies 1981, s. 69). M. Napier pominął to rozróżnienie, ale szersza strefa buforowa oddzielająca czarne *township* od osiedli prywatnych z *Coloured* i z ludnością induską, jest częścią „Physical Barrier” i przez D.J. Daviesa została przedstawiona w sposób przypominający rzekę.] Na zakończenie należy dodać, że bardzo ważnym elementem organizacji przestrzennej miasta południowoafrykańskiego w modelu M. Napiera (podobnie, jak i w modelu D.J. Daviesa) jest znaczne oddalenie terenów zamieszkiwanych przez najbardziej zamożne warstwy białych od *townships* zamieszkiwanych przez ludność czarną. Warto również odnotować, że w modelu tym – już poza granicami miasta – są nielegalnie wzniesione osiedla ludności czarnej nazwane *informal settlements*.

## MIASTO POKOLONIALNE W AFRYCE SUBSAHARYJSKIEJ – KWESTIE OGÓLNE

Jak podkreślają liczni autorzy, uzyskanie przez państwa Afryki Subsaharyjskiej niepodległości nie oznaczało, iż w znajdujących się w nich miastach zaczęło zanikać zróżnicowanie przestrzenno-społeczne ukształtowane w czasach kolonialnych. Przetrawanie zasadniczych cech miasta kolonialnego w strukturze przestrzennej współczesnych miast można zauważyć np. w Nigerii, która niepodległość uzyskała już w 1960 r. Jak wykazał A.L. Mabogunje, w miastach położonych w południowej części kraju w latach 70.–80. XX w. powszechnym zjawiskiem były dzielnice nazywane *zongo* lub *sabo*, w których mieszkali imigranci z północnej Nigerii (Mabogunje 1990, s. 129). Znalazło to potwierdzenie w badaniach prowadzonych już w XXI w., które dowiodły utrzymywanie się podziału przestrzenno-społecznego miast wynikającego z wprowadzonego w czasach kolonialnych systemu *sabon gari* (Muhammad i in. 2015, s. 380–381). Podobnie jest w erytrejskiej Asmarze. Chociaż po wyparciu Włochów z Erytrei (1941 r.) Asmara – zanim Erytrea uzyskała w 1993 r. niepodległość – przez kilkadziesiąt pozostawała w Etiopii, to jednak nie miało to większego wpływu na ogólny układ miasta, w którym nadal widać wyraźnie organizację przestrzeni miejskiej zgodnie z planami i inwestycjami włoskimi z lat 20.–30. XX w. (Scarlett 2020). Z ustaleń L. Beecksmans i J. Lagae wynika, że również organizacja przestrzenna Kinszasy nawiązuje do rozwiązań polegających na segregacji (jakie zostały wprowadzone jeszcze na początku XIX w. gdy nosiło ono nazwę Léopoldville), przy czym nie wynika ona z segregacji rasowej, ale opartej na podziale klasowym. Stawiając pytanie, czy w przypadku Kinszasy mamy do czynienia

<sup>19</sup> W pozostałych częściach miasta właścicielem nieruchomości bądź inwestorem były instytucje publiczne (rząd, władze komunalne).



**Ryc. 4.** Model miasta w Afryce Subsaharyjskiej według H.J. de Blija  
 Źródło: opracowano na podstawie E.H. Fouberg, A.B. Murphy, H.J. de Blij (2009, s. 299).

**Fig. 4.** Model of a city in sub-Saharan Africa according to H.J. de Blij  
 Source: author's own elaboration based on the E.H. Fouberg, A.B. Murphy, H.J. de Blij (2009, p. 299).

z ciągłością w historii rozwoju miasta, wspomniani autorzy opowiadają się za odejściem od ciągłości w podejściu do planowania miejskiego, uważając, że tylko w ten sposób Kinszasa będzie mogła stać się miastem „przyjaznym” dla mieszkańców (Beecksmans, Lagae 2015, s. 220).

Problemem miast pokolonialnych w części Afryki położonej na południe od Sahary i ich organizacją przestrzenną zajmowało się wielu geografów (Poinsot i in. 1984; Coquéry-Vidrovitch 2006, 2012; Beeckmans, Lagae, 2015; Muhammad i in. 2015; Leiria Viegas 2016a, 2016b; Jorge, Silvia 2021), ale najbardziej znany jest model autorstwa H.J. de Blija, który po raz pierwszy został opublikowany w 1977 r. i bez zmian – co świadczy o jego ciągłej aktualności – był zamieszczany w kolejnych wydaniach książki *Human geography. People, place, and culture* (w 2020 r. był jej 12 wydanie).

W przedstawionym na ryc. 4 modelu miasta w Afryce Subsaharyjskiej centralne miejsce zajmują dzielnice stanowiące w czasach panowania Europejczyków jego wewnętrzną część: oparte na szachownicowym układzie ulic kolonialne *central business district*, CBD afrykańskiej części miasta (o mniej regularnym układzie ulic) oraz targowisko (o gęstej zabudowie i wąskich, nieregularnych, uliczkach). W tym miejscu nasuwa się komentarz, że ten fragment modelu, a zwłaszcza uwzględnianie „afrykańskiego” *central business district*, dotyczy przede wszystkim miast w Afryce Zachodniej (głównie miasta Jorubów i Hausa-Fulani w Nigerii, miasta w Ghanie) oraz niektórych miast we wschodniej części kontynentu (założonych przez kupców arabskich nad Oceanem Indyjskim)<sup>20</sup>. Natomiast

<sup>20</sup>Ta część modelu H.J. de Blija odpowiada strukturze wewnętrznej miast w Afryce Północnej, ale nie jest to Afryka Subsaharyjska.

„afrykańskie” CBD nie występuje w miastach zakładanych od podstaw przez Europejczyków, czyli praktycznie we wszystkich w miastach Afryki Środkowej i Afryki Południowej.

Według H.J. de Blija wewnętrzną część miasta otacza strefa dzielnic mieszkaniowych, przy czym część z nich powstała w oparciu o kryteria etniczne, a część jest zamieszkiwana przez różne (wymieszane) grupy etniczne. W niektórych częściach tej strefy znajdują się kopalnie oraz obiekty przemysłu przetwórczego. Chociaż w modelu nie zostało to uwzględnione, można domyślać się, że w strefie tej powszechnym zjawiskiem są osiedla mieszkaniowe zlokalizowane przy kopalniach, hutach czy przy terenach kolejowych, których powstanie i zróżnicowanie wynikało nie z powodów etnicznych, ale z konieczności utworzenia blisko miejsca pracy osiedli dla robotników (*company towns* oraz *compunds*). Ostatnią, zewnętrzną, część modelu H.J. de Blija stanowi strefa osiedli powstających i rozwijających się w sposób spontaniczny (nielegalny), a więc *informal settlements*. Dodając komentarz do tej części modelu, należy stwierdzić, że na ogół w osiedlach tych nie tylko są złe warunki mieszkaniowe (brak wodociągu, kanalizacji, energii elektrycznej), ale często są one pozbawione ulic, a także obiektów infrastruktury społecznej (szkół, ośrodków zdrowia, urzędów sportowo-rekreacyjnych itp.). Często ich mieszkańcami są nie tylko dopiero co przybyli do miasta imigranci z terenów wiejskich, ale również przybysze z innych krajów. Tak jest np. w miastach Republiki Południowej Afryki czy Zambii, gdzie w *informal settlements* często mieszkają imigranci nie tylko z sąsiednich Mozambiku, Zimbabwe, Demokratycznej Republiki Kongo i Angoli, ale nawet z państw Afryki Zachodniej.

### MIASTO KOLONIALNE I POKOLONIALNE W AFRYCE POŁUDNIOWEJ – PRZYKŁAD WINDHUK (NAMIBIA)

Obecny stan wiedzy wskazuje, że obszar dzisiejszego Windhuk był zamieszkiwany przez ludy Damara, a później Herero jeszcze przed połową XIX w. Powodem ich osiedlenia się były gorące źródła, których obecność spowodowała, iż miejsce to było nazywane |Ae-|Gams (w językach Damara i Nama) bądź Otjomuise (w języku Herero), co było wyraźnym nawiązaniem do charakteru miejsca (*History of Old Location and Katutura* b.r.w.).

Z przekazów historycznych wynika, że pierwszym Europejczykiem, który odwiedził okolice późniejszego Windhuk był Brytyjczyk, James Alexander, który w 1837 r. przybył do miejsca, gdzie później powstała osada Klein Windhuk (Klein Windhoek w afrikaans). Ok. 1840 r. do późniejszego Klein Windhuk przybyło z terenów leżących na południu, 800 osadników ludu Nama (z podplemienia Oorlam) na czele których stał Jonker Afrikaner (*Klein Windhoek*). [Syn Jana Jonker Afrikanera, który przywiódł lud Nama do dzisiejszej Namibii z terenów stanowiących obecnie północno-zachodnią część Republiki Południowej Afryki.] Niedługo potem w miejscu tym wzniesiono budynek misji Rhenish Missionary Society (*Rheinischen Missionsgesellschaft*), w której w 1842 r. rozpoczęli posługę niemieccy misjonarze Carl Hugo Hahn i Franz Heinrich Kleinschmidt. Ich działalność trwała jednak krótko, bo już w 1844 r. zastąpili ich dwaj misjonarze-metodyści (*Klein Windhoek*).

Jak uważa B. Lau, w 1842 r. w rejonie, gdzie leży Windhoek mieszkało ok. 2000 osób (Lau 1987, s. 33). Jednak w 1852 r. Jonker Afrikaner opuścił z pasterzami Nama te tereny i zostały one ponownie zasiedlone przez Herero i Damara. W 1880 r., podczas kolejnej wojny między Nama a Herero, osiedle zostało zniszczone przez wojowników Herero, co sprawiło ostateczne opuszczenie okolic dzisiejszego Windhuk przez Nama i opiekującego się nimi misjonarza J.G. Schrödera (*History of Old Location and Katutura* b.r.w.).

21.10.1885 r. na mocy traktatu podpisanego w Okahandja między *Reichskommissar* Heinricha Ernsta Göringa (ojca nazistowskiego zbrodniarza wojennego, Hermanna Göringa) a stojącym na czele ludu Herero wodzem Maharero, Niemcy ogłosiły objęcie terenów dzisiejszej Namibii protektoratem. Chociaż porozumienie zostało po niedługim czasie anulowane i H.E. Göring przeniósł swoją siedzibę do obecnego Walvis Bay nad Oceanem Atlantyckim, Niemcy nadal byli zainteresowani opanowaniem tej części południowo-zachodniej Afryki. Po przybyciu w 1889 r. do Walvis Bay oddziału żołnierzy dowodzonych przez kapitana Curta von François, w październiku 1890 r. dotarł on do obecnego Windhuk, gdzie Curt



von François – ze względu na położenie geograficzne i dostęp do wody – postanowił założyć miasto będące ośrodkiem administracyjnym przyszłej kolonii (Niemieckiej Afryki Południowo-Zachodniej, *Deutsch-Südwestafrika*), wznosząc w pierwszej kolejności fort (Alte Feste), siedzibę władz cywilnych i pocztę. W latach 1891–1893 Windhuk zaczęli odwiedzać pierwsi kupcy z Europy, a niedługo potem osadnicy (*History of Old Location and Katutura* b.r.w.). Jak podaje Ch. Sohn, przytaczając dane ze źródeł niemieckich, o ile w 1891 r. w Windhuk było 47 białych i 326 czarnych, to w 1913 r. białych było aż 2861, a czarnych „tylko” 4185 (Sohn 2003, s. 31, tabela). Oznacza to, że udział białych zwiększył się z 14,4% do 40,6%, co poniekąd potwierdza tezę, jaką wysunął P.C. Hage, który w swojej publikacji z 2015 r. fragmentowi dotyczącemu planowaniu miast w ówczesnej Niemieckiej Afryce Południowo-Zachodniej dał tytuł: „A German Wild Southwest: Will to German Heimat or Colonial Town Planning?”, co w wolnym tłumaczeniu można określić jako „Niemiecki Dzikie Południowy Zachód: dążenie do [stworzenia – A.K.] niemieckiego *Heimat* czy planowanie miasta kolonialnego?” (Hage 2015, s. 169)<sup>21</sup>. Po części po to, aby uczynić miasto „niemieckim”, a po części w związku z panującymi (o czym już wcześniej napisano) wówczas trendami w planowaniu przestrzennym miast kolonialnych w Afryce, w 1912 r. władze miejskie Windhuk podjęły decyzję o zorganizowaniu osiedli dla ludności czarnej. Jedno takie osiedle zaczęło być budowane na zachód od miasta, a drugie w sąsiedztwie Klein Windhoek<sup>22</sup>. Pierwsi mieszkańcy, przesiedlani z innych części Windhuk, zaczęli przybywać do wspomnianych osiedli w 1913 r. (*History of Old Location and Katutura* b.r.w.).

Po wybuchu I wojny światowej i podjęciu przez Związek Afryki Południowej działań wojennych w Niemieckiej Afryce Południowo-Zachodniej, w maju 1915 r. Windhuk zostało zajęte przez wojska południowoafrykańskie. Wraz z zakończeniem I wojny światowej, w grudniu 1918 r. południowoafrykańskie władze okupacyjne przywróciły w mieście administrację cywilną. W 1920 r., na mocy postanowień Ligi Narodów, Windhuk (w 1918 r. niemiecka nazwa „Windhuk” została zastąpiona nazwą w afrikaans „Windhoek”) został ośrodkiem administracyjnym Afryki Południowo-Zachodniej, która do 1990 r. była kontrolowana przez Związek Południowej Afryki, a potem Republikę Południowej Afryki.

Przejęcie kontroli nad Afryką Południowo-Zachodnią przez Związek Południowej Afryki nie miało większego wpływu na ogólny kształt organizacji przestrzennej Windhuk, które rozwijało się przede wszystkim w kierunku północno-wschodnim i wschodnim<sup>23</sup>. Poza coraz większym udziałem ludności białej (co było w dużej mierze związane z przybywaniem urzędników, handlowców, wojskowych (wraz z rodzinami) ze Związku Południowej Afryki), w mieście dały się zauważyć zmiany w strukturze etnicznej ludności czarnej. O ile w 1912 r. Herero stanowili 40,8%, a Damara 39,8% (Owambo jedynie 2,2%), to w 1950 r. udział Herero spadł do 22,0%, a Damara do 35,2%, przy jednoczesnym wzroście udziału Owambo do 25,0%<sup>24</sup>.

W 1920 r., na podstawie artykułu 17 *Proclamation 22* oraz przepisów zawartych w *Proclamation 68*, który dotyczył powołania i kompetencji władz tworzących tzw. Townships Board, we wschodniej części obecnej dzielnicy Hochland Park zatwierdzono istnienie dzielnicy dla czarnych mieszkańców

<sup>21</sup>Z związku z internowaniem części Niemców podczas działań wojennych w Afryce Południowo-Zachodniej (lata 1914–1915), w 1916 r. udział białych w ludności Windhuk obniżył się do 28,5%, ale już w 1926 r. osiągnął 38,7%, w 1936 r. 45,0%, a w 1946 r. 46,8% (Sohn 2003, s. 46, obliczenia A.K. na podstawie danych zamieszczonych w tabeli).

<sup>22</sup>Znajdowało się ono w północnej części Klein Windhoek – w miejscu, gdzie obecnie jest dzielnica Ludwigsdorf. Klein Windhoek Native Location miało własny cmentarz (*Native Cemetery*), co wynikało z faktu, iż Windhuk i Klein Windhoek były w tym czasie odrębnymi miejscowościami (Bravenboer 2004, s. 179).

<sup>23</sup>Zgodnie z *Proclamation 24 of 1920* doszło do połączenia Windhuk z Klein Windhoek w jeden organizm miejski (Bravenboer 2004, s. 108).

<sup>24</sup>Obliczenia wykonano na podstawie danych zamieszczonych przez Ch. Sohna w tabelach na stronach 32 i 47 (Sohn 2003). Wy tłumaczenia tych zmian należy szukać w procesach społeczno-gospodarczych zachodzących w tym czasie w Afryce Południowo-Zachodniej, m.in. w zmianach zachodzących w sektorach górniczym i rolniczym w jej północnej (zamieszkiwanej przez lud Owambo) części, które m.in. spowodowały eksplozję demograficzną, przeludnienie, a w efekcie wzrost emigracji do innych części Afryki Południowo-Zachodniej.



**Ryc. 5.** Obiekty we współczesnym Windhuk (Namibia) wzniesione w czasach panowania niemieckiego.

Zdjęcie A – fort niemiecki (Alte Feste) z lat 1890–1915, obecnie Muzeum Narodowe Namibii.

Zdjęcie B – kościół luterński Christuskirche (lata 1907–1910). Zdjęcie C – Siedziba niemieckich władz

kolonialnych (*Tintenpalast*, lata 1912–1913), obecnie siedziba parlamentu Namibii. Zdjęcie D – Dworzec

kolejowy (1912 r.). Zdjęcie E – rezydencja Heinitzburg (Heynitzburg, 1914 r.) w Klein Windhoek,

obecnie hotel należący do stowarzyszenia Relais&Chateaux. Zdjęcie F – Budynek niemieckiej (potem

południowoafrykańskiej) administracji kolonialnej przy Robert Mugabe Avenue. W obiekcie mieści się część biur Ministerstwa Rolnictwa, Wody i Leśnictwa (*Ministry of Agriculture, Water and Forestry*).

**Fig. 5.** Objects in modern Windhoek (Namibia) built during German rule. Photo A - German fort (Alte Feste) from 1890–1915, now the National Museum of Namibia. Photo B - Christuskirche Lutheran Church (1907–1910). Photo C - The seat of the German colonial authorities (*Tintenpalast*, 1912–1913), now the seat of the Parliament of Namibia. Photo D - Railway station (1912). Photo E - Heinitzburg Residence (Heynitzburg, 1914) in Klein Windhoek, now a Relais & Chateaux hotel. Photo F - Buildings of the German (then South African) colonial administration on Robert Mugabe Avenue. In the building are some of the offices of the Ministry of Agriculture, Water and Forestry.

Fot./Photo by Anna Kowalczyk (2016 and 2018)

Windhuk, której oficjalna nazwa brzmiała Windhoek Main Location. [W tym czasie w północnej części Klein Windhoek nadal było drugie *native location* (Bravenboer 2004, s. 179).] Od 1927 r. organem władzy lokalnej w Windhoek Main Location był złożony z czarnych mieszkańców 12-osobowy zarząd (*Advisory Board*), na czele którego stał biały urzędnik. Połowa członków zarządu była wybierana przez mieszkańców, a połowa mianowana przez wspomnianego urzędnika. Głównymi problemami omawianymi na spotkaniach *Advisory Board* były kwestie związane z oświatą, opieką zdrowotną oraz sprawami sanitarno-higienicznymi. Rządziej zajmowano się alkoholizmem, nielegalnym produkowaniem i sprzedawaniem alkoholu (*History of Old Location and Katutura* b.r.w.). W 1932 r. z inicjatywy władz miejskich doszło do zmian w układzie przestrzennym Windhoek Main Location, które polegały na wytyczeniu i zbudowaniu prostych ulic oraz podziale przestrzeni osiedla na strefy utworzone według kryteriów etnicznych. W ten sposób powstały kwartały o nazwach odnoszących się do nazw plemion Damara, Nama i Owambo (np. Damara Two, Owambo One), przy czym regulacje te nie dotyczyły rejonów zamieszkiwanych przez mieszkańców z ludu Herero, którzy już wcześniej wydzielili z własnej inicjatywy kwartały noszące nazwy od ważnych osobistości plemiennych lub

zamieszkiwanych przez Herero okolic. [Jeden z takich kwartałów nosił nazwę Otjikatjamuaha i był zamieszkiwany przez rodziny podległe wodzowi Tjamuaha, a inny otrzymał nazwę Otjimaruru, dla podkreślenia, że jego mieszkańcy przybyli z Omaruru.] (*History of Old Location and Katutura* b.r.w.). W 1947 r. władze Windhuk postanowiły zwiększyć liczbę czarnych w mieście, sprowadzając robotników najemnych z ludu Owambo. Aby móc ich zakwaterować, postanowiono zbudować osiedle nazwane Pokkiesdraai Contract Owambo Compound. Ponieważ wraz z rozwojem przemysłu w Windhuk zapotrzebowanie na robotników kontraktowych rosło, w związku z czym w 1955 r. liczba mężczyzn z ludu Owambo ulokowanych we wspomnianym *compound* wynosiła ponad 1700 (*History of Old Location and Katutura* b.r.w.).

W tym miejscu trzeba wspomnieć, że wraz z rozwojem przestrzennym miasta, w opracowanym w 1943 r. *Post-War Development Plan* znalazła się propozycja likwidacji dotychczasowego Windhoek Main Location i przeniesienia go w inne miejsce, które jednak nie zostało wówczas wskazane. Propozycje lokalizacji nowego *location* pojawiły się dopiero w planie przyjętym w 1952 r. Zgodnie z *Outline Development Plan* (1953) nowa dzielnica dla ludności czarnej została zaproponowana: (a) na północny zachód od Windhuk (obecna Katutura), bądź (b) na południowy zachód od miasta (obecna dzielnica Pionierspark/Pioneers Park)<sup>25</sup>. Warto nadmienić, że w obu przypadkach tereny zamieszkiwane przez czarną ludność miały być odseparowane od „all European development” przez „a wide country buffer”. Co warto nadmienić, w tym samym planie nie zaproponowano likwidacji Klein Windhoek Location, które miało pozostać osiedlem dla czarnych pracujących w dzielnicy Klein Windhoek. Podjęcie decyzji o likwidacji dotychczasowego *location* na zachodnich peryferiach Windhuk było m.in. wynikiem przeprowadzonego w nim spisu (*Windhoek Location Survey*), z którego wynikały bardzo złe warunki życia zamieszkującej je ludności<sup>26</sup>. W związku z tym zaczęto rozważać dwa rozwiązania: (a) wzniesienie nowych obiektów w tym samym miejscu, (b) zbudowanie nowych obiektów w innym miejscu. Po uwzględnieniu wielu czynników, postanowiono przyjąć drugi wariant, przy czym przed podjęciem ostatecznej decyzji Rada Miasta musiała rozpatrzyć pięć propozycji lokalizacji nowej dzielnicy dla czarnej ludności, jakie znalazły się w *Outline Development Plan* (Bravenboer 2004, s. 180).

W tym miejscu należy dodać, że plan zagospodarowania przestrzennego Windhuk z 1953 r. przewidywał również powiększenie terenów przemysłowych z 16 ha do 49 ha. Miały one objąć tereny na południe od dotychczasowej strefy przemysłowej (Northern Industrial Area) i w przyszłości miały powiększyć się o kolejne 33 ha, tworząc Southern Industrial Area (Bravenboer 2004, s. 191). O zamiarach zwiększenia powierzchni terenów przemysłowych w mieście nie wspomniano w tym miejscu nie bez powodu, gdyż decyzja o utworzeniu nowego *location* właśnie w miejscu nazwanym później Katutura, nie było dziełem przypadku, ale wynikała z planów dotyczących dalszego rozwoju Northern Industrial Area. W ramach podjętych działań już w 1960 r. objęto nimi tereny nazwane Windhoek Extension 3, które w 1968 r. powiększono o Windhoek Extension 6, a w 1973 r. o Lafrenz Industrial Township (strefy przemysłowej powstałej na obszarze dawnej farmy Nubuamis, której właścicielem był Edmund Lafrenz) (Bravenboer 2004, s. 195, 197).

---

<sup>25</sup>Zgodnie z zapisami zawartymi w *Outline Development Plan*, w Windhuk wydzielono trzy podstawowe rodzaje stref użytkowania: mieszkaniową (*residential areas*), handlowo-usługowe (*business areas*) i przemysłowe (*industrial areas*) (Bravenboer 2004, s. 109, 111).

<sup>26</sup>W trakcie spisu stwierdzono, że większość obiektów mieszkalnych w Windhoek Main Location została wzniesiona z blachy pochodzącej ze sprasowanych beczek i puszek, pojedynczych desek, worków plastikowych itp. Nawet kościoły, poza Rhenish Mission Church, były wzniesione z blachy. Przeludnienie pomieszczeń sprawiało, że większość rodzin gotowała posiłki na zewnątrz zamieszkiwanych obiektów. Na obszarze objętym Windhoek Main Location wodę pitną można było pozyskać z 68 kranów (na 1 kran przypadało 119 osób), załatwieniu potrzeb fizjologicznych służyło 120 ogólnodostępnych latryn (każda przypadała na 67 osób), a utrzymanie higieny zapewniało 16 natrysków (1 na 505 osób). Opiekę zdrowotną zapewniał – położony już poza *location* – szpital z 235 łózkami oraz klinika położnicza (otwarta w 1951 r. Red Cross Clinic) o zaledwie 14 łózkach (Bravenboer 2004, s. 181, 183–184).

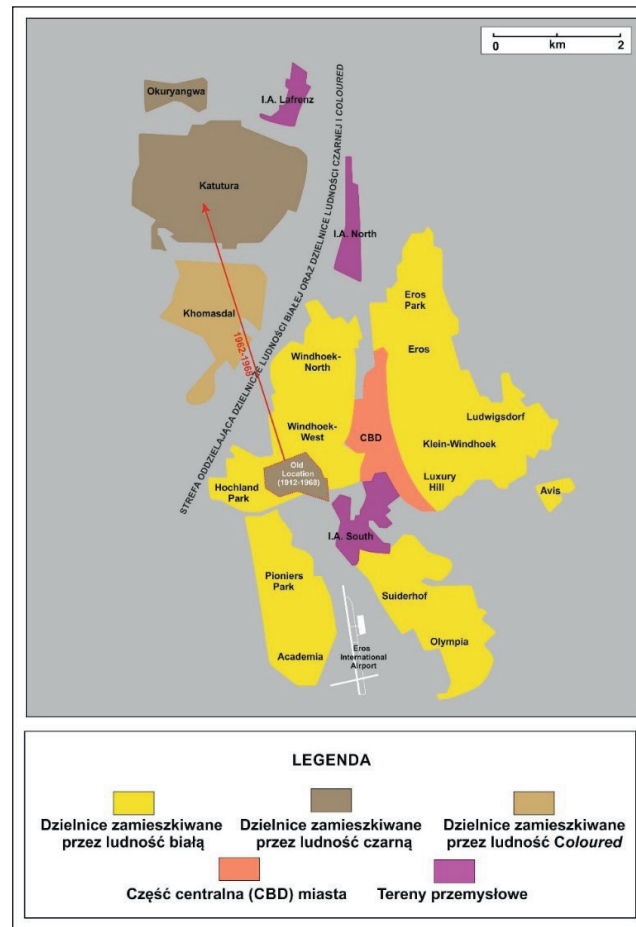
Chociaż ostateczna decyzja o likwidacji Windhoek Main Location i przeniesieniu dzielnicy dla czarnej ludności w inne miejsce została podjęta w 1953 r., ale stosowny plan zagospodarowania przestrzennego został przyjęty dopiero w sierpniu 1958 r. Decyzja o likwidacji Windhoek Main Location spotkała się ze sprzeciwem czarnej ludności. Głównymi powodami niezadowolenia były: (a) znaczne oddalenie miejsca, w którym miała powstać nowa dzielnica od centrum Windhuk oraz (b) brak wystarczającej liczby szkół oraz miejsc, w których mogłyby powstać targowiska i sklepy. Niechętna postawa czarnej ludności wobec decyzji o likwidacji Windhoek Main Location znalazła odzwierciedlenie w określeniu, jakiego zaczęto używać w odniesieniu do nowego *location*. Zostało ono nazwane „Katutura”, co w języku angielskim było tłumaczone, jako „the place we do not want” („miejsce, którego nie chcemy”) lub „the place where we do not want to stay” („miejsce, w którym nie chcemy zostać”). Ponieważ władze południowoafrykańskie nie zważając na protesty mieszkańców, w grudniu 1959 r. przystąpiły do przesiedlania pierwszych 400 rodzin z Windhoek Main Location do Katutura, 10.12.1959 r. doszło do zamieszek, podczas których w wyniku użycia przez policję broni palnej zginęło 11 osób, a 44 odniosły obrażenia (Bravenboer 2004, s. 185). Następstwem tych wydarzeń było opuszczenie Windhoek Main Location przez 3000–4000 czarnych mieszkańców (*History of Old Location and Katutura* b.r.w.).

Mimo że mieszkańcy dotychczasowego *location* nie chcieli zamieszkać w Katutura, w zbudowanych przez władze domach warunki mieszkaniowe miały być o wiele lepsze niż w Windhoek Main Location, gdyż w zależności od wielkości rodziny budynki miały 2, 3 i 4 pokoje. Przenoszenie czarnych rodzin z Old Location (w tym czasie właśnie taką nazwę zaczęto stosować zamiast Windhoek Main Location, Windhoek Location lub Main Location) zakończyło się dopiero w styczniu 1967 r.<sup>27</sup> Łącznie między 1959 r. a 1967 r. w Katutura zbudowano 4000 domów mieszkalnych, które tworzyły pięć osiedli zasiedlanych według kryteriów etnicznych. [Kwestie etniczne zostały uwzględnione nie tylko w organizacji przestrzennej Katutura, ale w przypadku Wanaheda (na zachód od najstarszej części Katutura) również w jej nazwie, gdyż nawiązuje ona do zamieszkującej ją ludności: Wambo (inaczej Owambo), Nama, Herero i Damara (WaNaHeDa).] (Bravenboer 2004, s. 186). Należy także nadmienić, że poza domami mieszkalnymi dla rodzin, w nowym *location* zbudowano 3000 mieszkań dla robotników sezonowych. Wraz z postępującą rozbudową Katutura, na przełomie lat 1966/1967 ukończono także wznoszenie pierwszych obiektów publicznych (zespół obiektów administracyjnych tworzący kompleks Municipal Buildings, posterunki policji, budynek poczty, bank, szkoły i przedszkola oraz miejsce spotkań nazwane Assembly Hall), a także 15 sklepów i obiekt gastronomiczny nazwany Beer Hall (Bravenboer 2004, s. 187). Poza wspomnianą infrastrukturą, w Katutura otwarto także 2 kina i 2 boiska sportowe (Bravenboer 2004, s. 189). Tym samym, biorąc pod uwagę przepisy dotyczące zasad planowania *townships*, Katutura stała się jakby „miastem w mieście”.

W tym czasie, gdy ludność czarna była przesiedlana do Katutura, w 1961 r. władze zlikwidowały Klein Windhoek Location, a w 1963 r. Pokkiesdraai Contract Owambo Compound<sup>28</sup> (w obu przypadkach ich mieszkańcy zostali przesiedleni do Katutura). Niedługo potem na miejscu dawnego *compound* dla robotników Owambo powstał duży kompleks handlowy (*History of Old Location and Katutura* b.r.w.), co w tym kontekście można uznać za swoisty przejaw gentryfikacji, rozumianej jako proces mający na celu podniesienie jakości życia mieszkańców.

<sup>27</sup> Wraz z likwidacją Old Location zakończyło swoją działalność wiele instytucji społeczno-kulturalnych, jak zajmujący się pomocą społeczną Bunga Club, stowarzyszenie oświatowe African Improvement Society, stowarzyszenie czarnych i kolorowych pracowników kolei Railway Staff Association, sponsorujący wyścigi konne „Hakahana Turf Club”, chłopięca drużyna skautów, lokalne grupy muzyczne itp. Właśnie to spowodowało, że przez starszych mieszkańców Katutura, likwidacja Windhoek Main Location była przez długi czas (i jest odbierana jako bezprowrotna strata (*History of Old Location and Katutura* b.r.w.).

<sup>28</sup> Pokkiesdraai Contract Owambo Compound leżał między bocznkami kolejowymi na północ od dworca kolejowego, a znajdującą się bardziej na północ dzielnicą przemysłową nazywaną Northern Industrial Area (w pobliżu północnego krańca dzisiejszej Robert Mugabe Avenue) (<https://www.facebook.com/gondwana.collection.namibia/photos/pcb.4942944355731514/4942940645731885>, dostęp: 10.07.2022).



**Ryc 6.** Układ społeczno-przestrzenno Windhuk przed uzyskaniem przez Namibię niepodległości (1990 r.) w nawiązaniu do modelu *apartheid city*

Źródło: opracowanie własne na podstawie Ch. Sohn (2003, s. 61, mapa) i E. Peyroux (2004, s. 10, mapa) na podkładzie Google Maps.

**Fig. 6.** The socio-spatial pattern of Windhoek before Namibia's independence (1990) in reference to the *apartheid city* model

Source: author's own elaboration based on the Ch. Sohn (2003, p. 61, map) and E. Peyroux (2004, p. 10, map) on the basis Google Maps.

Jak już wcześniej wspomniano, jednocześnie z decyzją o utworzeniu nowego *location* dla czarnych, na południe od Katutura przystąpiono do tworzenia dzielnicy dla ludności kolorowej (*Coloureds* i tzw. *Basters*<sup>29</sup>). Otrzymała ona nazwę Khomasdal i zaczęła być zasiedlana w 1960 r. Początkowo oddano w niej do użytku 457 domów indywidualnych oraz 4 bloki mieszkaniowe (jeden z 35 lokalami mieszkaniowymi i 3 z 5 mieszkaniami). Miały one wyższy standard niż mieszkania dla ludności czarnej, gdyż składały się z pokoju dziennego i 3 sypialń. W odróżnieniu od Katutura, gdzie inwestorem były władze, w Khomasdal część domów budowanych przez *Coloureds* była wznoszona przez przyszłych właścicieli, dzięki kredytom udzielanym przez państwo. W niedługim czasie w Khomasdal oddano do użytku hotel oraz kilkanaście sklepów, jak również placówki oświatowe i obiekty sportowo-rekreacyjne (Bravenboer 2004, s. 190).

<sup>29</sup>Basters (*Bastars*), inaczej Rehoboth Basters, potomkowie ciemnoskórych kobiet z ludu Khoikhoi i kolonistów z Europy zasiedlających Holenderską Kolonię Przyłądkową w XVII–XVIII w. Na tereny obecnej Namibii przybyli oni w połowie XIX w.

Pod względem formalnym, zarówno w Katutura, jak i w Khomasdal powołano władze lokalne (Katutura Advisory Council w 1959 r. oraz Khomasdal Advisory Council w 1960 r.), które podlegały władzom Windhuk (Windhoek City Council) i były odpowiedzialne za gospodarkę mieszkaniową oraz opiekę zdrowotną (Bravenboer 2004, s. 190).

Tzw. Old Location zostało oficjalnie likwidowane 31.08.1968 r., przy czym tylko 300 osób nie zgodziło się ostatecznie na przesiedlenie do Katutura i wołało powrócić na tereny plemienne (*communal areas*) w różnych częściach Afryki Południowo-Zachodniej (*History of Old Location and Katutura* b.r.w.). W czasie ostatecznej likwidacji Windhoek Main Location, w 1968 r. na terenie Katutura było 4000 komunalnych domów mieszkalnych, które tworzyły 5 osiedli utworzonych – o czym już wspomniano – z uwzględnieniem kryteriów etnicznych. Osoby samotne (ok. 1000 osób) mieszkaly w obiektach zbiorowego zakwaterowania (internatach), a robotnicy sezonowi Owambo w *compound*, który znajdował się przy wjeździe do Katutura (*History of Old Location and Katutura* b.r.w.).

**Tabela 1.** Zmiany w liczbie i strukturze rasowej ludności Windhuk między 1936 r. a 1965 r.

**Table 1.** Changes in the population by racial structure in Windhoek between 1936 and 1965

Rok Year	Ludność Population				Uwagi Remarks	
	Biali Whites	Czarni Blacks	Coloured	Razem All		Udział ludności białej (%) Share of the white people (%)
1936	4765	5820		10 585	45,02	Dane szacunkowe
1951	10 253	9043	1167	20 463	50,11	Dane ze spisu powszechnego
1958	19 000	14 000	1500	34 500	55,07	Dane szacunkowe
1960	19 021	14 197	2646	35 864	53,04	Dane ze spisu powszechnego
1962	21 253	15 065	2898	39 216	54,19	Dane szacunkowe
1965	23 000	19 000	3000	45 000	51,11	Dane szacunkowe

Źródło: opracowano na podstawie B. Bravenboer (2004, s. 383).

Source: based on the B. Bravenboer (2004, p. 383).

Uzyskanie w marcu 1990 r. przez dotychczasową Afrykę Południowo-Zachodnią (od lat 70. XX w. nazywaną Namibią) niepodległości oznaczało całkowite zerwanie z polityką apartheidu, co w praktyce oznaczało odejście od usankcjonowanego prawnie podziału Windhuk na części według kryteriów rasowych. Tym samym można uznać, że poczynając od początku lat 90. miasto powinno rozwijać się jako jeden organizm miejski.

**Tabela 2.** Wybrane wskaźniki społeczno-ekonomiczne dotyczące poziomu życia w częściach Windhuk w 1993 r.

**Table 2.** Selected socio-economic indicators for the standard of living in parts of Windhoek in 1993

Wskaźniki Indicators	Katutura (ludność czarna) (Black people)	Khomasdal (ludność Coloured) (Coloured people)	Windhoek (ludność biała) (White people)
Udział w ogólnej liczbie ludności w mieście	62,5%	11,3%	26,2%
Średnie dochody roczne w rodzinie	24 553 NAD	53 347 NAD	92 087 NAD
Średnie wydatki roczne w rodzinie	19 211 NAD	34 845 NAD	65 171 NAD
Bezrobocie	32%	16%	7%
Udział ludności z wykształceniem co najmniej średnim	51%	73%	80%
Udział rodzin posiadających samochód	28%	58%	85%
Udział rodzin posiadających lodówkę	59%	89%	96%

Źródło: opracowano na podstawie Ch. Sohn (2003, s. 139).

Source: based on the Ch. Sohn (2003, p. 139).

W tabeli 2 przedstawiono wybrane wskaźniki społeczno-ekonomiczne dotyczące poziomu życia w Windhuk w 1993 r. Wynika z niej, że stosunek średnich rocznych dochodów w rodzinie między „białą” częścią Windhuk a „czarną” Katutura wynosił aż 3,7:1. Również pozostałe wskaźniki wskazywały na bardzo duże różnice w poziomie życia w różnych częściach miasta w trzecim roku po uzyskaniu przez Namibię niepodległości. Mimo tych różnic, w następnych latach w Katutura dały się zauważyć zmiany, które z jednej strony przybrały postać powstawania nowych osiedli mieszkaniowych<sup>30</sup>, a z drugiej strony przyniosły nowe inwestycje o przeznaczeniu publicznym, w tym duże centrum handlowo-usługowe Central Shopping Centre Katutura (obecnie Katutura Shoprite Centre – Vukile) (Bravenboer 2004, s. 353)<sup>31</sup>. Jednak lata 90. to nie tylko powstawanie obiektów użyteczności publicznej, sieci energetycznych, ujęć wody, nowych ulic itp., ale również – a może przede wszystkim – rozwój osiedli wznoszonych bez jakichkolwiek pozwoleń budowlanych, co było pośrednim skutkiem odejścia od systemu apartheidu. *Informal settlements* zaczęły pojawiać się przede wszystkim na północnych i zachodnich obrzeżach Katutura oraz na zachód od Khomasdal. Ekspansja nielegalnych osiedli była efektem napływu do Windhuk imigrantów z innych regionów Namibii, przede wszystkim z północy (Sohn 2003, s. 166–167).

Jednak w tym samym czasie, gdy miasto rozwijało się w kierunku północnym i północno-zachodnim, podobne zjawisko wystąpiło na południowym wschodzie, gdzie zaczęły powstawać osiedla dla klasy średniej Auasblick i Kleine Kuppe (Sohn 2003, s. 178, mapa). Przenosili się do nich nie tylko biali z innych części Windhuk, ale przedstawiciele coraz liczniejszej czarnej klasy średniej – urzędnicy państwowi, przedstawiciele wolnych zawodów, przedsiębiorcy itp. Jednocześnie na wschodnich obrzeżach miasta, w sąsiadującej z Klein Windhoek dzielnicy Ludwigsdorf, zaczęły powstawać nowe osiedla dla najbogatszych mieszkańców Windhuk, którzy zaczęli przenosić się z centralnej części miasta m.in. w powodu powstawania w niej gmachów rządowych, siedzib banków i korporacji, hoteli itd., co nie tylko powodowało wzrost ceny ziemi, ale zaczynało przeszkadzać w codziennym życiu. Wracając do cen nieruchomości, warto w tym miejscu przytoczyć wyniki badań prowadzonych przez Ch. Sohna, który wykazał, że o ile w starej („poniemieckiej”) części Klein Windhoek i w nowych osiedlach w Ludwigsdorf wartość nieruchomości mieszkalnych wynosiła w 1996 r. z reguły ponad 500 000 NAD, to w Katutura bardzo rzadko dochodziła do 100 000–200 000 NAD, a w wielu jego rejonach była poniżej 50 000 NAD (Sohn 2003, s. 191, mapa). Z przeprowadzonej kilka lat później oceny wartości nieruchomości przez zajmujące się tym biura wynikało, że poza osiedlem Luxury Hill (na wzgórzu między parlamentem Namibii a siedzibą prezydenta), najdroższe były rezydencje w ciągle rozbudowywanych osiedlach na wschodnich obrzeżach miasta w Ludwigsdorf i Avis (przy prowadzącej w stronę lotniska międzynarodowego szosie B6) (Sohn 2003, s. 492, mapa).

Ekspansja terenów zabudowanych w celach mieszkaniowych w Windhuk była przede wszystkim następstwem zmian w liczbie ludności. O ile w 1991 r. w Windhuk mieszkało 147 057 osób (Sohn 2003, s. 169, tabela)<sup>32</sup>, to według danych ze spisu powszechnego przeprowadzonego w 2001 r. liczba ludności Windhuk wynosiła już 250 305 (tabela 3).

<sup>30</sup>Pierwszymi osiedlami w Katutura były Wanaheda, Soweto, Luxury Hill i Golgotha, natomiast między 1990 r. a 1997 r. na północnym zachodzie i północy Katutura powstały osiedla Hakahana, Big Bend, Goreangab i Okuryangava (Bravenboer 2004, s. 369).

<sup>31</sup>W tym czasie w zamieszkaną przez *Coloureds* dzielnicy Khomasdal otwarto duże centrum handlowe Prestige Park (Bravenboer 2004, s. 361).

<sup>32</sup>Czarni stanowili 58,9%, biali 28,2%, a *Coloureds* 12,9%.

**Tabela 3.** Dane dotyczące ludności Windhuk w 2001 r. z uwzględnieniem podziału na części miasta  
**Table 3.** Demographic data on the population of Windhoek in 2001 by areas

Części miasta <i>Parts of the city</i>	Obwody spisowe <i>Census districts</i>	Liczba ludności <i>Number of population</i>			Rodziny <i>Families</i>	
		Kobiety <i>Females</i>	Mężczyźni <i>Males</i>	Razem <i>All</i>	Liczba <i>Number</i>	Średnia liczba osób w rodzinie <i>Average number of persons in a family</i>
Katutura i Khomasdal	Hakahana	26 198	33 348	59 546	15 826	3,8
	Katutura Central	11 536	9452	20 988	4074	5,2
	Katutura East	9536	8201	17 737	3165	5,6
	Khomasdal North	13 873	13 748	26 621	5600	4,8
	Soweto	7210	6599	13 809	2553	5,4
	Wanaheda	13 881	15 170	29 051	6578	4,4
Inne części Windhuk	Windhoek East	8536	8107	16 643	5627	3,0
	Windhoek Rural	9312	10 596	19 908	5147	3,9
	Windhoek West	20 435	18 534	28 969	10 005	3,9
Razem		120 517	122 755	243 272	58 575	4,2
<i>Institutional population*</i>		1986	5047	7033	-	-
RAZEM		122 503	127 802	250 305	58 575	-

Uwaga:

\* Pod pojęciem *institutional population* należy rozumieć przede wszystkim wojskowych, jak również pacjentów w szpitalach i więźniów

Źródło: opracowano na podstawie B. Bravenboer (2004, s. 384).  
 Source: based on the B. Bravenboer (2004, p. 384).

Z tabeli 3 wynika, iż w 2001 r. nadal dał się zauważyć wyraźny podział Windhuk na dwie części: Windhuk oraz Katutura i Khomasdal. Dobrym wskaźnikiem tego zróżnicowania była średnia liczba osób w rodzinie, która była znacznie wyższa w obwodach spisowych obejmujących większą część Katutura (zwłaszcza Katutura Central, Katutura East, Katutura North, Soweto) i w Khomasdal North, niż w zamieszkiwanych głównie przez białych obwodach Windhoek East, Windhoek West i Windhoek Rural. Poddając dokładniejszej analizie dane przedstawione w tabeli 3 warto również zwrócić uwagę na nieco odbiegające od danych dla Katutura wskaźniki średniej liczby osób w rodzinie dla obwodów Hakahana i Wanaheda. Porównując te dane (odpowiednio 3,8 i 4,4) z danymi dla innych obwodów zamieszkiwanych przez czarnych i ludność kolorową, można zauważyć, iż są one znacznie niższe. Wyjaśnieniem tego zjawiska są dane ukazujące liczbę kobiet i mężczyzn w poszczególnych *constituencies*. Ponieważ Hakahana i (w mniejszym stopniu) Wanaheda były w znacznej mierze zamieszkiwane przez samotnych mężczyzn, wartości pokazujące liczbę mężczyzn w stosunku do liczby kobiet wynosiły dla nich 1,3:1 (Hakahana) oraz 1,1:1 (Wanaheda). Tak duże różnice w liczbie mężczyzn i kobiet nie sprzyjały oczywiście tworzeniu pełnych rodzin i nawet przyjmując, iż uwzględnieni podczas spisu w Windhuk mężczyźni posiadali dzieci, to najprawdopodobniej mieszkali one z matkami na terenach wiejskich poza miastem, co nie zostało uwzględnione w metodologii dotyczącej spisu powszechnego<sup>33</sup>.

<sup>33</sup> W tym miejscu należy dodać, że przy masowej migracji kobiet i mężczyzn za pracą, nietrwałych związkach przypominających konkubinaty, trwającym wiele miesięcy pobycie dzieci w szkołach z internatami (oddalonych często od miejsca zamieszkania dzieci o kilkaset kilometrów), a także bardzo częstego wychowywaniu dzieci przez babcię i dziadków, pojęcie „rodziny” w Namibii często nie odpowiada znaczeniu, jakie jest mu przypisywane w Europie. Na podstawie wiedzy zdobytej podczas pobytu na terenach zamieszkiwanych przez lud Nama w środkowej części Namibii, piszący te słowa uważa, że ostoją rodziny częściej są rodzice ojca lub matki danego dziecka, niż ojciec lub matka, którzy z reguły zmieniają miejsce pobytu w zależności od miejsca, gdzie mogą podjąć pracę.



Według następnego spisu powszechnego, przeprowadzonego w 2011 r., liczba ludności Windhuk zwiększyła się do 319 429, przy czym ze względu na zmianę granic jednostek spisowych trudno porównać rozmieszczenie ludności w 2001 r. i w 2011 r. Tym niemniej z porównania tabel 3 i 4 wynika, że większość ludności miasta stanowili mieszkańcy Katutura (bez pokrywającego się praktycznie z Khomasdal *constituency* Khomasdal North): w 2001 r. było ich 141 131, a w 2011 r. już 199 816. Porównując te liczby z liczbą ludności w jednostkach spisowych Windhoek East i Windhoek West (a w 2001 r. jeszcze Windhoek Rural), można stwierdzić, że o ile w „białej” części Windhuk w 2001 r. mieszkało 65 520 osób, to w 2011 r. 75 692. Oznaczało to, iż między 2001 r. a 2011 r. liczba mieszkańców „czarnych” dzielnic Windhuk zwiększyła się o 41,6%, o tyle w „białej” części miasta jedynie o 15,5% (w Khomasdal North wzrost wyniósł aż 64,5%).

**Tabela 4.** Wybrane cechy społeczno-demograficzne i społeczno-ekonomiczne w jednostkach spisowych w Windhuk w 2011 r.

**Table 4.** Selected socio-demographic and socio-economic characteristics in census units in Windhoek in 2011.

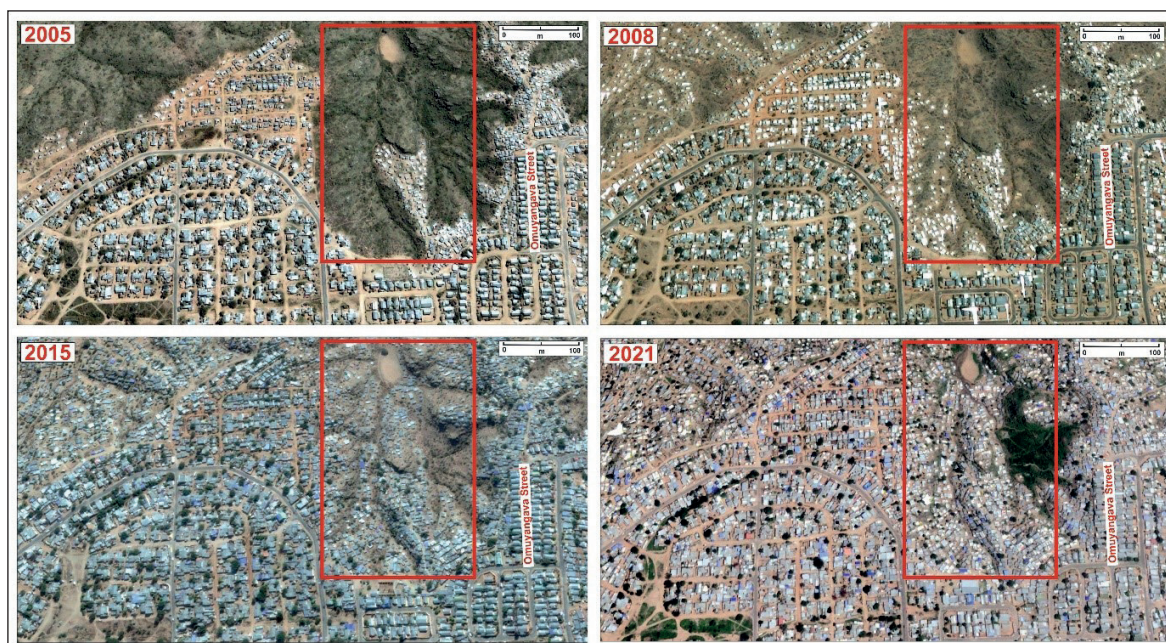
Jednostka spisowa ( <i>constituency</i> ) Census district ( <i>constituency</i> )	Cechy społeczno-demograficzne <i>Socio-demographic indicators</i>			Cechy społeczno-ekonomiczne <i>Socio-economic indicators</i>		
	Liczba ludności <i>Number of population</i>	Współczynnik urodzeń (na 1000 osób) <i>Birth rate (per 1000)</i>	Bezrobocie (%) <i>Unemployment (%)</i>	Zamieszkiwanie w obiekcie wzniesionym przez pozwolenia budowlanego (%) <i>Living in the house without building permit (%)</i>	Dostęp do wodociągu i kanalizacji (%) <i>Access to the water and sewage (%)</i>	Dostęp do Internetu (%) <i>Access to the Internet (%)</i>
Tobias Hainyeko	45 912	34,3	28,5	65,8	13,6	2,4
Katutura Central	24 608	27,3	27,6	8,3	45,1	3,0
Katutura East	18 501	25,8	28,0	6,8	55,2	5,3
Khomasdal North	43 921	27,3	18,0	17,7	68,4	12,3
Soweto	15 121	27,2	20,5	5,5	68,3	12,5
Samora Machel	50 110	34,1	27,8	49,2	34,0	5,2
Windhoek East	22 254	16,2	3,4	0,4	95,5	57,6
Windhoek West	53 438	19,7	6,9	0,2	91,1	39,6
Moses ǀGaroëb	45 564	33,9	29,7	62,0	15,1	1,2

Źródło: opracowano na podstawie *Khomas 2011. Census regional profile. 2011 Population and Housing Census. Khomas Region. Basic analysis with highlights*, Namibia Statistics Agency, Windhoek.

Source: based on the *Khomas 2011. Census regional profile. 2011 Population and Housing Census. Khomas Region. Basic analysis with highlights*, Namibia Statistics Agency, Windhoek.

W tabeli 4 przedstawiono również wskaźniki dobrze ilustrujące zróżnicowanie społeczne w poszczególnych częściach (*constituency*) Windhuk. Wynika z nich znacząca różnica między szeroko rozumianym poziomem życia w „białej” (wschodniej) części miasta (Windhoek East i Windhoek West), a częścią zamieszkiwaną przez ludność czarną (zwłaszcza *constituencies* Tobias Hainyeko i Moses ǀGaroëb oraz Samora Machel w północnej i zachodniej części Katutura).

Dwie pierwsze dzielnice powstały w 2003 r. w wyniku podzielenia na dwie części *Hakahana Constituency*. Według danych pochodzących ze spisów powszechnych w 2001 r. dzielnica Moses ǀGaroëb liczyła 25 642 mieszkańców, a w 2011 r. już 45 564 (wzrost o 77,69%), natomiast liczba ludności w dzielnicy Tobias Hainyeko wzrosła w tym czasie z 34 348 do 45 912 (wzrost o 33,67%). Według szacunków opartych na podstawie informacji o liczbie uprawnionych do głosowania (w 2020 r. osób takich w Moses ǀGaroëb było 41 550, a w Tobias Hainyeko 36 530) oraz przyjmując tempo wzrostu liczby ludności podobne, jak w okresie 2001–2011, można przyjąć, że liczba mieszkańców w każdej z dzielnic wzrosła do co najmniej do 60 000–70 000 (*Moses ǀGaroëb Constituency*; *Tobias*



Ryc. 7. Rozwój *informal settlements* w dzielnicy Hakahana (*constituency* Tobias Hainyeko) w Katutura (Windhuk) w latach 2005–2021

Źródło: opracowanie własne na podkładzie Google Earth.

Fig. 7. The expansion of informal settlements in the Hakahana district (*constituency* Tobias Hainyeko) in Katutura (Windhoek) in 2005–2021

*Hainyeko Constituency*). Jak wynika pośrednio z tabeli 4, szybki wzrost liczby ludności w tej części Katutura jest przede wszystkim związany z powstawaniem domostw bez odpowiednich pozwoleń, czyli rozwojem typowych *informal settlements*. O rozwoju tego zjawiska może świadczyć ryc. 7, na której przedstawiono zmiany w zabudowie w północnej części dzielnicy Hakahana w latach 2005, 2008, 2015 i 2021. Na zaznaczonym na zdjęciach satelitarnych obszarze obejmującym wzniesienia zaczynające się 50 m na zachód od Omuyangava Street (zaznaczonej w prawej części zdjęć) można dostrzec szybko postępujące budownictwo nieformalne, które w 2005 r. zajmowało tylko ok. 10% obszaru modelowego, a w 2021 r. już ok. 90%<sup>34</sup>.

Podobne zjawisko występuje w leżącej na zachodnich obrzeżach Katutura dzielnicy Samora Machel, która dawniej nosiła nazwę Wanaheda. W 2001 r. zamieszkiwało ją 29 382 osób, a w 2011 r. już 50 110 (wzrost o 70,55%). Przyjmując taką samą metodę szacowania, jak w przypadku dzielnicy Tobias Hainyeko i Moses ǁGaroëb, można sądzić, że w 2020 r. liczba ta mogła wzrosnąć do najmniej 70 000 (liczba uprawnionych do głosowania wynosiła w tym roku 45 962). Również i w niej znaczna część ludności mieszka w *informal settlements*, aczkolwiek o wiele mniej niż w Tobias Hainyeko i Moses ǁGaroëb. We wszystkich trzech dzielnicach wśród ludności w wieku produkcyjnym duży jest udział bezrobotnych (w rzeczywistości pracujących w barach (*shebeens*), myjących samochody, sprzedających okazjonalnie różne artykuły itp.), wśród których wielu było nosicielami wirusa HIV lub chorymi na AIDS (*Samora Machel Constituency*)<sup>35</sup>.

<sup>34</sup> Okolice Omuyangava Street zostały wybrane nie przypadkowo, gdyż tereny te były objęte badaniami przez E. Peyroux w drugiej połowie lat 90. XX w. (Peyroux 2004, s. 10–11).

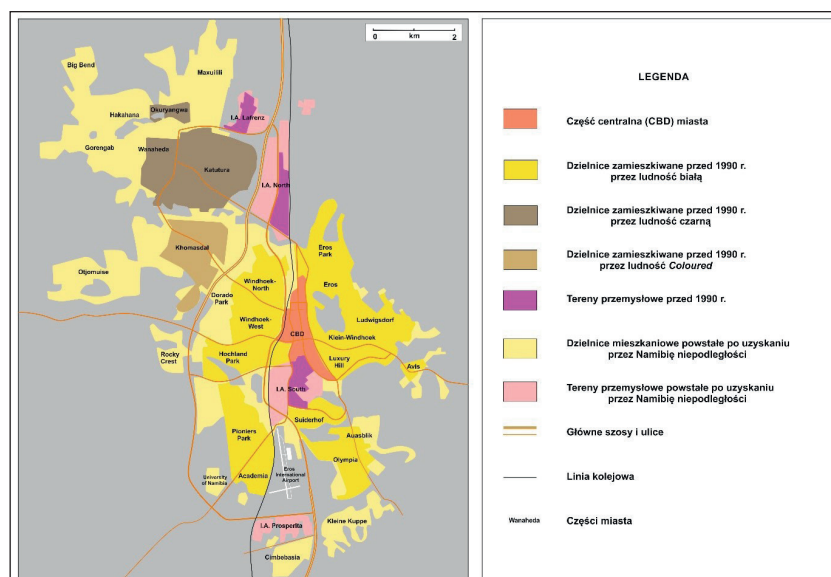
<sup>35</sup> Kolejny spis powszechny w Namibii, jaki miał się odbyć w sierpniu 2021 r., z powodu pandemii COVID-19 został przeniesiony na rok 2022. W chwili pisania prezentowanego artykułu nie został jeszcze przeprowadzony.



**Ryc. 8.** Katutura (Windhuk). Zdjęcia A i B – osiedle nieformalne (*informal settlements*) w dzielnicy Samora Machel. Widok w kierunku północnym z szosy C28. Zdjęcie C – Independence Avenue. Wytyczona jeszcze w latach 50. XX w. główna ulica Katutura łącząca ją z centrum Windhuk. Widok w kierunku północno-zachodnim. Zdjęcie D – jedno z wejść na Soweto Market, największe targowisko dzielnicy Wanaheda. W odróżnieniu od ulic w *informal settlements*, ulice w głównej części Katutura mają asfaltową nawierzchnię, chodniki i oświetlenie.

**Fig. 8.** Katutura (Windhoek). Photos A and B - informal settlements in the Samora Machel district. View to the north from the C28 road. Photo C - Independence Avenue. The main street in Katutura, laid out in the 1950s, connects it with the center of Windhoek. View to the northwest direction. Photo D - One of the entrances to Soweto Market, the largest market in Wanaheda. Unlike the streets in informal settlements, the streets in the main part of Katutura have asphalt pavement, sidewalks and lighting.

Fot./Photo by Andrzej Kowalczyk (2016 and 2019).



**Ryc. 9.** Układ społeczno-przestrzenny Windhuk w 2021 r.

Źródło: opracowanie własne na podkładzie Google Maps.

**Fig. 9.** The socio-spatial pattern of Windhoek

Source: author's own elaboration on the basis Google Maps.

## DYSKUSJA – MIASTO POŁUDNIOWOAFRYKAŃSKIE W KONTEKŚCIE KONCEPCJI MIASTA DUALNEGO

Głównym problemem w przedstawianym artykule jest wewnętrzne zróżnicowanie przestrzenne miast powstałych i ukształtowanych w czasach kolonialnych. Zjawisko zróżnicowania w organizacji przestrzeni miejskiej – o czym wspomniano już we wprowadzeniu – nie jest nowe i sięga czasów starożytnych. Na ogół powodem zróżnicowanej struktury przestrzennej miast były trzy czynniki: (a) postępująca dywersyfikacja układu przestrzennego miasta w jego dotychczasowych granicach wynikająca m.in. ze zmieniającej się struktury społecznej (m.in. wywołanej napływem imigrantów), pojawienia się nowych funkcji, wprowadzanie regulacji prawnych (np. dotyczących planowania przestrzennego) itd., (b) ekspansja terytorialna miasta poprzez wchłanianie przylegających do niego terenów wiejskich lub wcześniej niezamieszkałych oraz (c) łączenie się sąsiadujących ze sobą, samodzielnymi dotychczas, miast w jeden większy organizm miejski.

Jak wcześniej wykazano, opisany wyżej przypadek Windhuk zawiera wszystkie trzy czynniki mające wpływ na zróżnicowanie przestrzenne miasta. Jako pierwszy dał o sobie znać czynnik (c), który sprawił, że już w 1920 r. doszło do połączenia dotychczas oddzielnych miejscowości – Windhuk i Klein Winduk. Rosnąca liczba ludności czarnej i kolorowej, wprowadzenie przepisów wynikających z polityki apartheidu oraz rozwój przemysłu, sprawiły, że w latach 50. XX w. w Windhuk w planowaniu miejskim zaczęto na dużą skalę kierować się zasadami związanymi z koncepcją podziału miasta na strefy przestrzenno-funkcjonalne. Następnym tego było utworzenie od podstaw części miasta dla czarnych nazwanego Katutura i części dla ludności kolorowej nazwanej Khomasdal, które zostały oddzielone od „białej” części miasta szeroką strefą przemysłowo-logistyczną. Ponieważ proces ten dotyczył ekspansji terytorialnej miasta i coraz bardziej wyraźnego jego zróżnicowania przestrzennego uwzględniającego czynniki polityczne i społeczno-gospodarcze, można przyjąć, że zostało to spowodowane czynnikami nazwanymi (a) i (b).

Aby zrozumieć dobrze kontekst polityczno-społeczny decydujący o rozwoju Windhuk od lat 50. do końca lat 80. XX w. należy nieco uwagi poświęcić uwarunkowaniom prawnym, które zadecydowały o pojawieniu się fenomenu nazwanego *apartheid city*. Po przejęciu w 1948 r. władzy w Związku Południowej Afryki przez Partię Narodową (*National Party*), postanowiono podzielić społeczeństwo południowoafrykańskie według kryteriów rasowych na trzy podstawowe kategorie: białych (*White*), czarnych (*Black*) i tzw. kolorowych (*Coloured*), przy czym ta ostatnia grupa ludności była jeszcze podzielona na podkategorie: *Cape Malay*, *Griqua*<sup>36</sup>, *Indian*, *Chinese* i *Cape Coloured* (Christopher 1994a, s. 103). Logicznym następstwem poglądów dominujących w Partii Narodowej w kwestii rasowej, było przyjęcie w 1949 r. ustawy zakazującej zawieranie mieszanych małżeństw (*Prohibition of Mixed Marriages Act*), a w 1950 r. ustawy zakazującej międzyrasowych relacji seksualnych (*Immorality Amendment Act*), przy czym dotyczyła ona tylko białych (Christopher 1994a, s. 104). W tym samym roku przyjęto również wspomniane wcześniej *Population Registration Act* oraz *Group Areas Act*, które w sposób pośredni decydowały o powstaniu w niedalekiej przyszłości typu miasta nazwanego *apartheid city*<sup>37</sup>. Jednak najważniejszym dokumentem, jaki miał wpływ na układ przestrzenno-społeczny miast w ówczesnym Związku Południowej Afryki (potem w Republice Południowej Afryki) oraz w *de facto* podporządkowanej mu Afryce Południowo-Zachodniej, była przyjęta w 1955 r. ustawa po nazwę *Group Areas Development Act* (w 1966 r. zastąpiła ją ustawa *Community Development Act*). Jej następstwem było tworzenie w miastach południowoafrykańskich instytucji nazywanych Land Tenure Advisory Board, których zadaniem miało być m.in. ustalanie szczegółowych przepisów

<sup>36</sup> W Namibii, a wtedy w Afryce Południowo-Zachodniej, odpowiednikiem *Griqua* byli wspomniani Rehoboth Basters.

<sup>37</sup> Już wcześniej, bo w 1913 r., w Związku Południowej Afryki przyjęto *Land Act*, który nie dopuszczał do posiadania przez ludność czarną ziemi poza tzw. Native Reserves. Natomiast w 1923 r. zaczęły obowiązywać przepisy zawarte w *Native (Urban Areas) Act*, które regulowały warunki pobytu ludności czarnej i ludności *Coloured* w miastach i ich pobliżu (Napier 2007, s. 4).

dotyczących planowania miejskiego. [Np. w Durbanie ciało to ustaliło, że tereny zamieszkiwane przez ludność zakwalifikowaną do różnych ras powinna oddzielać strefa o szerokości minimum 30 m.] (Christopher 1994a, s. 105–106). Przyjęte w latach 50. XX w. rozwiązania prawno-administracyjne obowiązywały bez większych zmian praktycznie do końca lat 80. XX w. Co prawda w 1984 r. kategorię rasową *Chinese* włączono do kategorii *White* (Christopher 1994a, s. 114), ale w tym samym czasie miała miejsce szeroko zakrojona akcja przesiedlania ludności różnych grup rasowych (tylko w 2% dotyczyło to białych) z dotychczas zamieszkiwanych przez nie terenów do stref wskazanych w planach urbanistycznych (Christopher 1994a, s. 116). Dotyczyło to nie tylko będącego głównym przedmiotem analizy w przedstawianym artykule Windhuk (przesiedlenie czarnej ludności z tzw. Old Location do Katutura), ale także Johannesburga, Kapsztadu czy Port Elizabeth w Republice Południowej Afryki (Christopher 1994a, s. 116–125).

W tym miejscu należy stwierdzić, że również w latach 80. XX w., pod wpływem gwałtownych wystąpień czarnej ludności miejskiej, w Republice Południowej Afryki przyjęto program nazwany National Housing Forum (NHF), którego celem miała być poprawa warunków życia czarnych mieszkańców miast. Jednak jak podają badacze południowoafrykańscy, słabością NHF było zajęcie się głównie koniecznością poprawy warunków mieszkaniowych i możliwości zmiany miejsca zamieszkania przez coraz liczniejszą czarną klasę średnią (w ramach tzw. projektu tworzenia *zones of opportunity*), a nie dążenie do dalej posuniętej reorganizacji przestrzennej miasta. Doprowadziło to do oskarżeń, że koncepcja *zones of opportunity* może niechcący doprowadzić do utrwalenia dotychczasowego zróżnicowania struktury przestrzennej miast południowoafrykańskich poprzez tworzenie dzielnic mieszkaniowych jednorodnych pod względem rasowym i klasowym (Hindson 1996, s. 98–99).

Trzeba również wspomnieć, że jeszcze w czasach apartheidu w Republice Południowej Afryki w ramach działań mających ograniczać ekspansję *informal settlements* oraz podnosić standard warunków zamieszkiwania w *townships*, w latach 80. zaczęto realizować programy zgodne z postulowaną przez ONZ jeszcze w latach 60. koncepcją *core housing*, czyli budowania tanim kosztem domów mieszkalnych (Turner 1976). Opis początków wdrażania programu *core housing* oraz dokładną analizę związanych z tym zmian przestrzennych i procesów społecznych zawarł w swojej pracy M. Napier (2002), który przeprowadził badania w dwóch *townships* – Khayelitsha (prowincja Western Cape) i Inanda Newtown (prowincja KwaZulu-Natal) – na przedmieściach obszarów metropolitalnych Kapsztadu i Durbanu. Po mających miejsce w Republice Południowej Afryki w 1994 r. zmianach ustrojowych wnoszenie tanich mieszkań dla ubogich warstw społeczeństwa przybrało na sile i zostało objęte programem Reconstruction and Development Programme (RDP). W ten sposób w biedniejszych częściach *townships* pojawiły się masowo domy nazywane „match box” („pudełko zapalek”) lub „RDP housing”, które standardowo składają się z pokoju dziennego, 2 sypialni, kuchni i toalety (Massey, Gunter 2019, s. 181). Podobne zjawisko miało miejsce w Namibii. W związku z tym w Windhuk, podobnie, jak w miastach Republiki Południowej Afryki (Massey, Gunter 2019, s. 182, fig. 19.1), w Katutura można obecnie wyróżnić kilka typów domów:

- obiekty przypominające szałas/budę (*informal shacks*) wzniesione nielegalnie na działce nie należącej do użytkownika;
- podobne obiekty, ale wzniesione na działce przypisanej do budynku postawionego legalnie;
- zbudowane przez jednego inwestora i tworzące osiedla budynki typu „match box”;
- nieduże, wolnostojące budynki, często zbudowane przez jednego inwestora, zamieszkiwane przez kilka rodzin;
- wolnostojące domy wznoszone przez prywatnych inwestorów i zamieszkiwane przez jedną rodzinę.

Jak już wcześniej wykazano, na podstawie badań przeprowadzonych przez Ch. Sohna (2003) i E. Peyroux (2004), można stwierdzić, że po uzyskaniu przez Namibię niepodległości, zróżnicowanie wewnętrzne miasta na strefy przestrzenno-społeczne nie uległo większym zmianom. Do podobnych wniosków doszedł autor przedstawianego artykułu, który między 2016 r. a 2019 r. kilka razy był w Windhuk, odwiedzając m.in. części miasta opisane przez wspomnianych badaczy. Wydaje się,

że mimo upływu ponad 30 lat od chwili uzyskania przez Namibię niepodległości i całkowitego zniesienia polityki apartheidu, dające się zaobserwować w mieście zróżnicowanie przestrzenno-społeczne nie tylko przypomina model *post-apartheid city* (Sohn 2003, s. 555), ale można je opisać metaforą „miasta dualnego” (*dual city*).

Zjawisko, które zostało nazwane „miastem dualnym”, opisali m.in. J.H. Mollenkopf i M. Castells, którzy odnosząc się do procesów zachodzących już w XIX w. w Nowym Jorku zauważyli rolę, jaką w postępującej segregacji społecznej odgrywają takie czynniki, jak ceny nieruchomości, co m.in. związane jest z procesem gentryfikacji (Castells, Mollenkopf 1992, s. 403). Zdaniem cytowanych autorów, pojęcie *dual city* odzwierciedla ideologię, która zwraca uwagę na występujące w miastach zjawiska nierówności (*inequality*), wyzysku (*exploitation*) i ucisku (*oppression*), co stoi w sprzeczności z organiczną i technokratyczną wizją miasta jako zintegrowanego zbioru społeczności lokalnych (*integrated social communities*) (Castells, Mollenkopf 1992, s. 405).

Jak pisze A. Lisowski (2000, s. 232): „Miasto dualne’ (*dual city*) to metafora przestrzenna (dwa przeciwstawne składniki całości) opisująca istotną cechę nowej struktury społecznej, a ściślej tylko kierunek zmian dotychczasowej struktury w dużych miastach. Metafora ta wskazuje na kształtujący się podział społeczeństwa miejskiego, który jest czymś jeśli nie nowym, to przynajmniej nieco innym od podziałów występujących w połowie stulecia”. Chociaż idea miasta dualnego pojawiła się w kontekście zmian zachodzących w miastach w krajach wysoko rozwiniętych, wydaje się, że jej istota nawiązuje także do przemian społeczno-przestrzennych, jakie występują w krajach tzw. Globalnego Południa. Jak pisze A. Lisowski, M. Castells „prezentując miasto dualne, przeciwstawia kosmopolityczne elity miasta globalnego różnym lokalnym społecznościom w ograniczonym stopniu kontrolującym swoje najbliższe otoczenie i praktycznie wykluczonych z kontroli nad miastem” (Lisowski 2000, s. 236). W odniesieniu do miast pozaeuropejskich do koncepcji miasta dualnego nawiązuje m.in. M.E. Botero Ospina (2021), która zajmując się *informal settlements* w Bogocie (Kolumbia) zwraca uwagę na to, iż „język urzędowy nadal odnosi się do miasta formalnego i nieformalnego jako do przejawu dualizmu między nowoczesnością a «zacofaniem» oraz jako do zjawiska oderwanego od innych sektorów gospodarki”<sup>38</sup>. Na podstawie przeprowadzonych przez siebie badań autorka dochodzi do wniosku, że władze miejskie dążą w swojej polityce planistycznej i społecznej do przekształcania osiedli nieformalnych w części miasta zbliżone pod względem fizjonomii i funkcji jak najbardziej do innych dzielnic „dążąc do «ujednoczenia» miejskiego wyglądu osiedli poprzez projekty architektoniczne i infrastrukturę, zbudowaną bez zrozumienia, że nieformalność miejska jest częścią systemu miejskiego oraz że formalność i nieformalność tworzą sprzężenie zwrotne i tak samo podlegają zmianom”<sup>39</sup>.

Wracając do Windhuk, opisane wcześniej różnice między wschodnią częścią Windhuk, a leżącym na północnym zachodzie Katatura – mające odzwierciedlenie w fizjonomii zabudowy, strukturze społecznej ludności i jej poziomie życia, a także (w mniejszym stopniu) w pełnionych funkcjach – potwierdzają słuszność poglądów M. Castellsa. Może uproszczeniem jest przyjęcie poglądu, że wschodnie dzielnice Windhuk zamieszkują „kosmopolityczne elity miasta globalnego”, a obrzeża Katatura są zamieszkiwane przez społeczności lokalne „praktycznie wykluczone z kontroli nad miastem”, to jednak wskaźniki poziomu życia w tych dwóch różnych częściach miasta wskazują, iż teza ta jest prawdziwa. Aby to udowodnić wystarczy sięgnąć do artykułu A. Lisowskiego, który (opierając się na literaturze przedmiotu) uważa, że proces polaryzacji społecznej w miastach związany jest z: (a) przechodzeniem gospodarki od fazy industrialnej do postindustrialnej, (b) procesem globalizacji i pojawieniem się tzw. miast globalnych, (c) utrzymywaniem się zjawiska ubóstwa i występowaniem tzw. podklasy społecz-

<sup>38</sup> W języku angielskim fragment ten brzmi: „*the official language continues to address the formal and informal city as a duality between modernity and being “behind the times”, and as a phenomenon disarticulated from other economies*” (Botero Ospina 2021, s. 16).

<sup>39</sup> W przytoczonym tekście fragment ten brzmi: „*seeking to “homogenize” the urban aspect of the settlements through architectural designs and infrastructures, built without understanding that urban informality is part of the urban system and that formality and informality mutually feed back and co-evolve*” (Botero Ospina 2021, s. 25).

nej (Lisowski 2000, s. 234). W dalszej części swoich wywodów A. Lisowski stwierdza, że – przyjmując, że w geografii miast termin „miasto dualne” można uznać za metaforę jego formy – „poza określeniem podstawowych cech składników przestrzennych miasta dualnego konieczne jest zatem również określenie ich wzajemnego położenia i odległości” (Lisowski 2000, s. 236). Kontynuując myśl, cytowany autor (przywołując poglądy innych badaczy) stwierdza, że przestrzennym następstwem wzrostu nierówności i polaryzacji społecznej jest pogłębiająca się segregacja społeczna. Odnosząc to do Windhuk, od chwili uzyskania przez Namibię niepodległości zjawisko segregacji społecznej nie jest już związane ze stosowaniem polityki apartheidu (jak było przed 1990 r.), ale z występowaniem zjawiska koncentracji przestrzennej ludności o najwyższych i najniższych dochodach w określonych częściach miasta (zjawisko polaryzacji społecznej). Kończąc te rozważania warto jeszcze raz sięgnąć do poglądów A. Lisowskiego, którego zdaniem „Miasto dualne w ujęciu przestrzennym ma wiele analogii z dotychczasową strukturą przestrzenną miasta. Dysproporcje w poziomie dochodów gospodarstw domowych nie są nowym zjawiskiem, ale jest nim dalsze pogłębianie się tych dysproporcji w różnych skalach przestrzennych” (Lisowski 2000, s. 241).

Ponieważ termin „miasto dualne” jest na swój sposób pejoratywny, aby nie dopuścić do utrwalenia procesu dualizacji miast, podejmuje się różnego rodzaju działania, których celem jest doprowadzenie do „jednolitości” miasta. W przypadku Republiki Afryki Południowej już po zniesieniu systemu apartheidu, w latach 90. XX w., pojawiła się koncepcja tworzenia tzw. „korytarzy”. Jej głównym założeniem było budowanie tras komunikacyjnych, które pozwalałyby na przemieszczanie się ludności białej oraz ludności czarnej z zamieszkiwanych przez nie dzielnic tymi samymi drogami ekspresowymi, ulicami przelotowymi itd. Jednocześnie wzdłuż tras komunikacyjnych miały powstawać obiekty użyteczności publicznej (stadiony i inne obiekty sportowo-rekreacyjne, placówki kulturalne, szkoły średnie i wyższe, szpitale itp.), które służyłyby wszystkim mieszkańcom miasta. Zwiększona obecność ludzi pociągałaby za sobą rozwój handlu, gastronomii i innych usług (Hindson 1996, s. 100). Efektem końcowym przyjęcia koncepcji *corridors* miało być odejście od dotychczasowego modelu miasta zdeintegrowanego w stronę miasta zintegrowanego. Reasumując, autorzy koncepcji „korytarzy” przyjęli założenie, że integracja miasta ukształtowanego wcześniej jako *apartheid city* będzie sprowadzać się do (Hindson 1996, s. 101–102):

- całkowitego odejścia od podziału miasta na strefy wydzielone według kryteriów rasowych;
- wykorzystania tras komunikacyjnych dla integracji różnych części miasta, które dotychczas nie tylko były oddzielone od siebie w sensie przestrzennym, ale wykazywały tendencję do rozwijania zewnętrznych związków społeczno-ekonomicznych, a nie w obrębie miasta;
- rozwijania sprawnego transportu publicznego, któremu miało sprzyjać wykorzystanie idei „korytarzy”;
- wspierania rozwoju miasta zgodnego z koncepcją miasta zwartego (*compact city*) i ograniczanie ekspansji przestrzennej miasta na otaczające je tereny (zjawisko *urban sprawl*);
- dążenia do zwiększenia intensywności zabudowy mieszkaniowej, przede wszystkim wzdłuż „korytarzy”;
- tworzenia wzdłuż głównych tras komunikacyjnych obiektów użytku publicznego;
- udzielania wsparcia finansowego małym firmom, które byłyby gotowe rozwijać działalność wzdłuż *corridors*, przy jednoczesnym odejściu od wspierania dużych inwestycji rozmieszczonych w określonych punktach miasta;
- wspieranie działań polegających na wielofunkcyjnym wykorzystaniu przestrzeni w strefach obejmujących „korytarze”;
- dążenie do – tam, gdzie jest to możliwe – tworzenia większych części miasta, w których byłyby wymieszane grupy społeczne o dochodach wysokich, średnich i niskich.

Czy koncepcja „korytarzy” jest panaceum na problemy, jakie występują w miastach *post-apartheid*? Zdaniem urbanistów południowoafrykańskich, po oficjalnym zniesieniu polityki apartheidu (Plessis, Landman 2002, s. 3–4), w miastach Republiki Południowej Afryki (to samo dotyczyło oczywiście Namibii) dały się zauważyć trzy główne ich cechy: (a) *low-density sprawl*, (b) fragmentacja i (c) separacja.

*Low-density sprawl*, co można tłumaczyć jako „rozlewanie się” miast o niewielkiej gęstości zabudowy, co w warunkach Republiki Południowej Afryki (jak i np. Polski) było związane z trzema procesami. Po pierwsze, skłonnością bardziej zamożnych mieszkańców do zamieszkiwania w tzw. zamkniętych osiedlach (nazywanych często „resorts”, „country estates”, czy „gated communities”). Po drugie, budową na peryferiach miasta osiedli dla mniej zamożnych grup społecznych (*low-cost housing*). Po trzecie, powstawaniem na przedmieściach nielegalnych osiedli (*informal settlements*), które z reguły powstawały z inicjatywy osób o na tyle niskich dochodach, iż nie mogły znaleźć mieszkania w mieście, bądź powstawały poza jakąkolwiek kontrolą z inicjatywy imigrantów (czasami przybyłych z zagranicy), którzy nie mieli praw do zamieszkiwania w miastach „białych”. Osoby te, bardzo często osiedlały się w sąsiedztwie miejsc pracy, bądź zamieszkiwały w bezpośrednim sąsiedztwie członków rodziny, którzy już wcześniej przybyli do danego miejsca.

Fragmentacja (*fragmentation*) polegała na występowaniu wielu jednostek przestrzenno-funkcyjnych, które z reguły były oddzielone od siebie barierami naturalnymi (dolinami rzek, wzniesieniami, terenami podmokłymi) i trasami komunikacyjnymi (drogami szybkiego ruchu, liniami kolejowymi). W pewnym stopniu na taki układ przestrzenny miast miało wpływ częste odwoływanie się do koncepcji „miasta-ogrodu”, czego konsekwencją były zwarte jednostki urbanistyczne, pod względem fizjonomicznym wyraźnie różniące się od ich otoczenia.

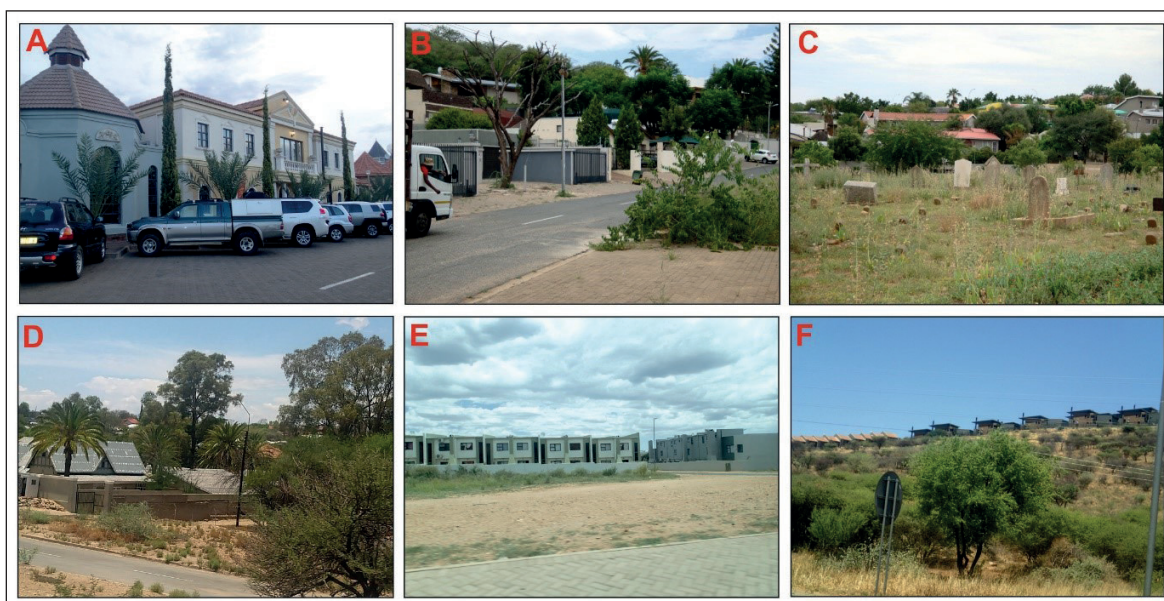
Natomiast separacja (*separation*) sprowadzała się do odizolowania od siebie w przestrzeni miasta różnych grupy społecznych, nie tylko pod względem stopnia zamożności, ale przede wszystkim rasy i przynależności etnicznej.

Najbardziej przekonującym dowodem na adekwatność koncepcji „dual city” do sytuacji mającej miejsce w Windhuk, są coraz to nowe osiedla budowane bez żadnych pozwoleń. Ponieważ powstają one w różnych rejonach na obrzeżach Katutura i nie tworzą zwartej strefy, kontrolowanie ich ekspansji jest bardzo trudne. Problem ten, który zauważył już Ch. Sohne, nazywając go „l’archipellisation des quartiers d’habitats précaires” (Sohn 2003, s. 527–532), w następnych latach przybrał na sile, zwłaszcza w północno-zachodniej części miasta, gdzie slumsy zaczęły zbliżać się do granic Daan Viljoen Game Reserve, na którego obszarze bogaci mieszkańcy Windhuk mają swoje „drugie domy”. Nie wiadomo, jakie będą konsekwencje tego zjawiska, ale postępująca ekspansja osiedli budowanych poza jakąkolwiek kontrolą może przynieść nie tylko pojawienie się niekorzystnych zjawisk społecznych, ale również zagrożenie miejscowym ekosystemom.

Jednak „dual city” w przypadku Windhuk ma również inne oblicze. Pojawienie się w Namibii po uzyskaniu niepodległości „czarnej” klasy średniej, a nawet wyższej, spowodowało wzrost popytu na domy o wysokim standardzie. Właśnie to zadecydowało o pojawieniu się nowych osiedli na wschodnich i południowo-wschodnich przedmieściach Windhuk, jak Auasblick, Avis czy Kleine Kuppe (rycina 11). Poza mającymi początki jeszcze w czasach Niemieckiej Afryki Południowo-Zachodniej dzielnicami Klein Windhoek i Ludgwigsdorf, właśnie nowo powstałe osiedla zostały zasiedlone przez namibijską *upper class* i *middle class*, co pociągnęło za sobą pojawienie się w tej części miasta nowoczesnych centrów handlowo-usługowych (The Grove Mall of Namibia w Kleine Kuppe oraz Mareua Mall w bezpośrednim sąsiedztwie Klein Windhoek) oraz *business parks*.

Na zakończenie tych rozważań trzeba wspomnieć o zjawisku, które często występuje w innych miastach, ale nie dotyczy Windhuk. Chodzi o proces przestrzenno-społeczny, który na ogół jest nazywany gentryfikacją i polega na podniesieniu statusu (nie tylko materialnego, ale i symbolicznego) danej części miasta. O ile w południowoafrykańskim Kapsztadzie – np. w dzielnicach Woodstock, De Waterkant, czy Bo-Kaap (Visser 2019, s. 198–199) – ma ona miejsce, w Windhuk o gentryfikacji można mówić co najwyżej w odniesieniu do pojedynczych obiektów, a nie większych fragmentów miasta. Prawdopodobnie należy to tłumaczyć powstawaniem nowych osiedli o wysokim i podwyższonym standardzie na przedmieściach miasta lub już poza jego granicami (np. Avis Village Urban Development, Ongos Valley), nowymi inwestycjami drogowymi, a także wielkością Windhuk, które to czynniki powodują, iż rewitalizacja centralnej części miasta z myślą o jej gentryfikacji nie jest dla władz i inwestorów problemem o pierwszorzędym znaczeniu. Co oczywiście nie oznacza, iż centralna część Windhuk nie podlega modernizacji (rycina 12).



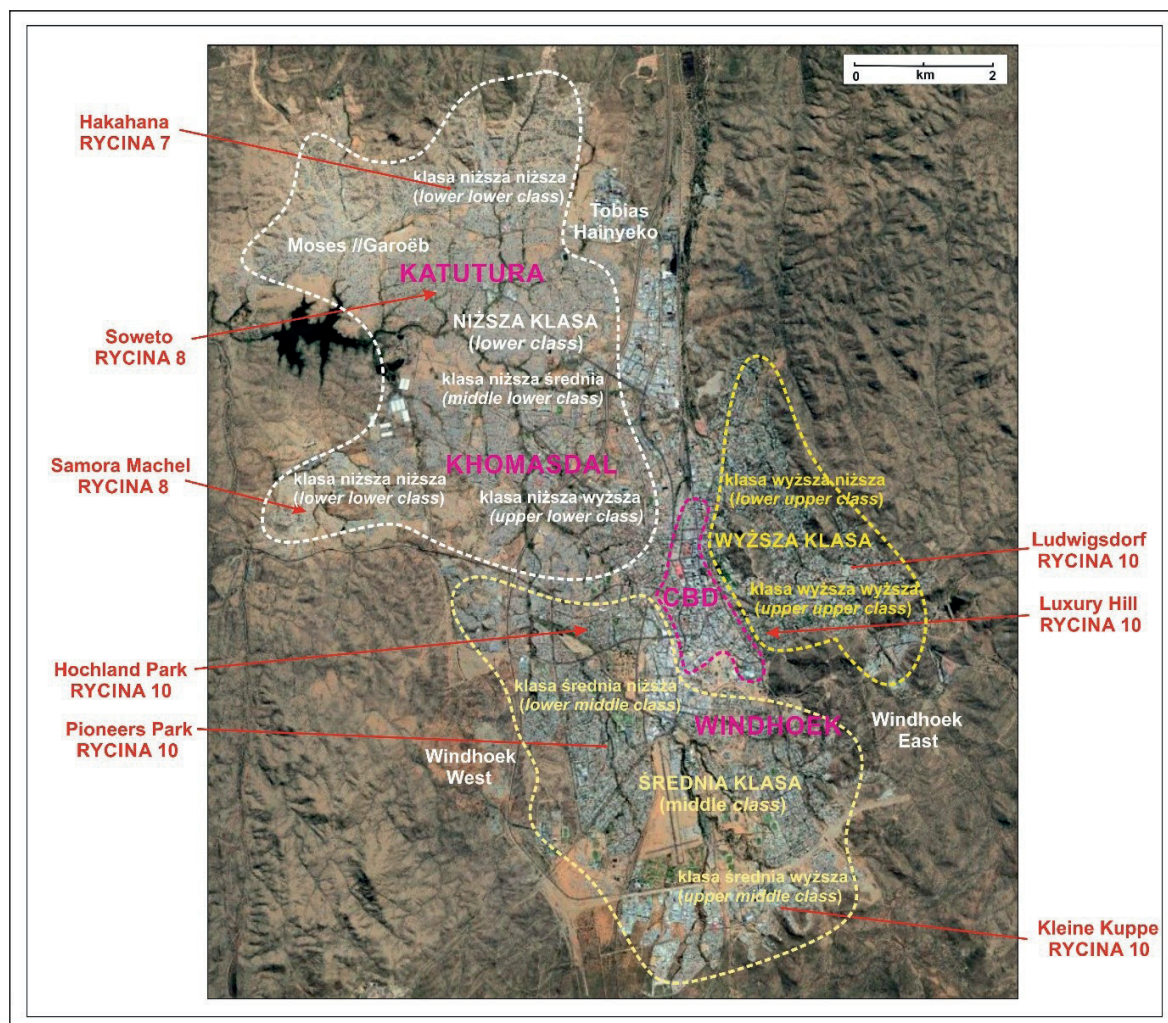


**Ryc. 10.** Windhuk (Namibia). Zdjęcie A – Restauracja w osiedlu Ludwigsdorf zamieszkiwanym głównie przez najbogatszych (*upper upper class*) we wschodnim Windhuk („The Stellenbosch Wine Bar and The Stellenbosch Tasting Room” przy Sam Nujoma Drive) (stan z 2016 r.). Zdjęcie B – ulica Burg Street w osiedlu Luxury Hill w sąsiadującej z centrum miasta dzielnicy Klein Windhoek. Część rezydencji w Luxury Hill powstała jeszcze w latach 1910–1940. Osiedle jest zamieszkiwane przez klasę najbogatszych (*upper upper class*) mieszkańców miasta (stan z 2016 r.). Zdjęcie C – osiedle średniej klasy białych (*lower middle class*) Hochland Park (lata 60. XX w.) w zachodnim Windhuk. Na pierwszym planie pozostałości Old Location Cemetery, na którym chowano czarnych mieszkańców miasta (stan z 2016 r.). Zdjęcie D – osiedle klasy średniej białych (*lower middle class*) Pioneer Park (lata 70.–80. XX w.) w południowo-zachodnim Windhuk (stan z 2019 r.). Zdjęcie E – współcześnie budowane osiedle domów szeregowych dla klasy średniej (*lower middle class*) w położonej na południowym-wschodzie Windhuk dzielnicy Kleine Kuppe (stan z 2016 r.). Zdjęcie F – współcześnie budowane osiedle domów wolnostojących dla klasy średniej (*upper middle class*) w południowej części Kleine Kuppe na południowych obrzeżach Windhuk, widok z drogi ekspresowej B1 (stan z 2018 r.).

**Fig. 10.** Windhoek (Namibia). Photo A - Restaurant in Ludwigsdorf housing estate inhabited mainly by the richest (*upper upper class*) in East Windhoek („The Stellenbosch Wine Bar and The Stellenbosch Tasting Room” on Sam Nujoma Drive) (as in 2016). Photo B - Burg Street in Luxury Hill in the Klein Windhoek neighborhood adjacent to the city center. Part of the mansion in Luxury Hill was built in the years 1910–1940. The estate is inhabited by the upper upper class of the city’s inhabitants (as in 2016). Photo C - Hochland Park (1960s) lower middle class estate in West Windhoek. In the foreground, the remains of the Old Location Cemetery, where the black inhabitants of the city were buried (as in 2016). Photo D - Pioneer Park lower middle class estate (1970s–1980s) in southwest part of Windhoek (as in 2019). Photo E - Contemporary terraced housing estate in the south-east Windhoek’s district of Kleine Kuppe inhabited by lower middle class (as in 2016). Photo F - a modern upper middle class detached housing estate in the southern part of Kleine Kuppe on the southern outskirts of Windhoek, view from highway B1 (as in 2018).

Fot./Photo by Andrzej Kowalczyk (2016, 2018 and 2019).

Kończąc rozważania na temat przeprowadzonych badań empirycznych, warto zastanowić się, na ile sytuacja zaobserwowana w Windhuk może odnosić się do innych miast Afryki Południowej? Odpowiedź na to pytanie postanowiono przedstawić w kilku punktach.



**Ryc. 11.** Status społeczny poszczególnych części Windhuk w 2021 r. Kolorem czerwonym opisano części Windhuk, z których zdjęcia zostały zamieszczone na rycinach 7, 8 i 10

Źródło: opracowanie własne na podkładzie Google Maps.

**Fig. 11.** The social status of the parts of Windhoek in 2021. The areas in Windhoek with photos presented on the figures 7, 8 and 10 are described in red colour

Source: author's own elaboration on the basis Google Maps.

1. W przedstawionym wyżej tekście dziedzictwo jest rozumiane w kontekście ciągłości miasta, tak jak ją widzi M. Madurowicz, dzieląc na ciągłość czasową i przestrzenną. Według cytowanego autora „ciągłość czasową rozumie się przeważnie jako kontynuacyjność lokalizacji”, natomiast „ciągłość przestrzenną eksplikuje się w kategoriach synchronicznej nieustanności zagospodarowania urbanistycznego” (Madurowicz 2017, s. 255). Ponieważ obecny Windhuk od chwili założenia znajduje się w tym samym rejonie, zajmując wraz z upływem czasu tereny sąsiadujące z obszarami zagospodarowanymi już wcześniej, wydaje się, iż wymóg ciągłości miasta (a tym samym dziedzictwa) został spełniony. Co prawda przeniesienie w latach 1959–1968 czarnych mieszkańców Old Location do powstałego od podstaw Katutura, można uznać za zerwanie ciągłości w określonej części miasta, ale w odniesieniu do całego Windhuk, ten fakt nie spowodował zerwania ciągłości. To co wyżej napisano oznacza, że w każdym mieście powstałym i istniejącym w Afryce Południowej w czasach kolonialnych, mamy do czynienia ze zjawiskiem ciągłości miasta i odwoływania się do dziedzictwa. Co jednak nie musi oznaczać, iż dziedzictwo to ma zawsze odzwierciedlenie we współczesnej strukturze przestrzennej miasta.



**Ryc. 12.** Windhuk (Namibia). Zdjęcie A – Robert Mugabe Avenue z Muzeum Niepodległości (Independence Museum) po lewej stronie i fortem Alte Feste po prawej (stan z 2018 r.). Zdjęcie B – Ulokowane w nieczynnym browarze centrum sprzedaży wyrobów rękodzieła (Namibia Craft Centre) na rogu Sam Nujoma Drive i Tal Street (stan z 2017 r.). Zdjęcie C – Centrum handlowo-usługowe Mareua Mall przy Jan Jonker Street (stan z 2019 r.). Zdjęcie D – ciąg pieszy Post Street Mall (stan z 2016 r.). Zdjęcie E – ciąg pieszy Post Street Mall. Ekspozycja meteorytów znalezionych na terytorium Namibii (stan z 2016 r.). Zdjęcie F – tablica dotycząca planów rewitalizacji centrum Windhuk przy głównej ulicy miasta, Independence Avenue (stan z 2016 r.).

**Fig. 12.** Windhoek (Namibia). Photo A - Robert Mugabe Avenue with Independence Museum on the left and Alte Feste fort on the right (as in 2018). Photo B - The Namibia Craft Center on the corner of Sam Nujoma Drive and Tal Street. Located in the old brewery (as in 2017). Photo C - Mareua Mall on Jan Jonker Street (as in 2019). Photo D - Post Street Mall pedestrian zone (as in 2016). Photo E - Post Street Mall pedestrian zone. Exposition of meteorites found in the territory of Namibia (as in 2016). Photo F - Windhoek center revitalization plan project on the board situated on main street of the city, Independence Avenue (as in 2016).

Fot./Photo by Anna Kowalczyk (2016, 2017, 2018 and 2019)

2. Literatura przedmiotu (zwłaszcza badania Ch. Sohna, E. Peyroux) i badania własne przeprowadzone przez autora prezentowanego artykułu, potwierdziły występowanie w Windhuk cech charakterystycznych i dla *apartheid city* i dla *post-apartheid city*. Ponieważ wielu badaczy stwierdziło, że podobnie przedstawia się sytuacja w innych miastach Afryki Południowej (A. J. Christopher, D. Hindson) można przyjąć, że trwałość w przestrzeni miejskiej Windhuk pozostałości po *apartheid city* nie jest czymś wyjątkowym. Jako przykład potwierdzający tę tezę może służyć Kapsztad, gdzie biali nadal przeważają (położonych na zachodzie) nadmorskich dzielnicach Clifton (78%), Bantry Bay (76%), czy w Sea Point (68%), a ludność czarna stanowi 99% w *township* Khayelitsha, podczas gdy *Coloureds* stanowią 91% w dzielnicach Mitchells Plain i 71% w Philippi (wszystkie trzy części aglomeracji kapsztadzkiej leżą w jej południowo-wschodniej części)<sup>40</sup>.

<sup>40</sup>Przytoczone dane pochodzą ze strony internetowej *City of Cape Town Metropolitan Municipality 199 from Census 2011*.

3. Czynnikiem utrwalającym pozostałości segregacji przestrzennej w miastach Afryki Południowej po całkowitym zlikwidowaniu systemu apartheidu, są nierówności społeczne. Poza pojawieniem się i szybkim rozwojem czarnej i *Coloured* klasy średniej, na obrzeżach miast zaczęły powstawać coraz liczniejsze nielegalne osiedla (*informal settlements*), które zamieszkiwane są przez ludność opisywaną (w odniesieniu do Windhuk) jako „prekariat” (Sohn 2003; Peyroux 2006). W czasach apartheidu zjawisko to praktycznie nie występowało, gdyż represyjny charakter reżimu południowoafrykańskiego likwidował w zarodku wszelkie próby tworzenia *informal settlements*, tworząc w zamian – jeżeli zaistniała taka potrzeba – w pełni kontrolowane przez policję obozy w postaci „compound”, czy „location”.

4. To co wyżej napisano oraz badania przeprowadzone w Windhuk dowodzą adekwatność metafory „dual city” dla opisanego procesów zachodzących współcześnie w miastach Afryki Południowej. O ile w mniejszych miejscowościach zjawisko miasta dualnego może być trudne do zauważenia, to w większych miastach – zwłaszcza takich, w których występuje wyraźne zróżnicowanie na ludność białą, czarną, czy *Coloured* – daje się dostrzec<sup>41</sup>.

5. Odejście w najbliższym czasie od modelu miasta dualnego wydaje się mało prawdopodobne. Zresztą nie tylko w miastach Afryki Południowej, ale i w innych częściach świata polaryzacja przestrzenno-społeczna wydaje się być coraz większa, a nie mniejsza. Utrzymująca się od kilkudziesięciu lat gospodarka neoliberalna wcale nie prowadzi do zmniejszenia się nierówności w miastach, ale do jej pogłębienia. Jako przykład mogą służyć sytuacje przedstawione na rycinie 13. [Na zdjęciu B przedstawiono osiedle nieformalne Imizamo Yethu (nazywane również Mandela Park) w leżącej na południe od Kapsztadu miejscowości Hout Bay. Według danych spisowych w 2011 r. liczyło ono 15 538 mieszkańców, w tym 91,6% stanowili czarni. Powstało ono na przełomie lat 80. i 90. XX w. na obszarze liczącym 18 ha, które wcześniej były zarezerwowane wyłącznie dla białych. Dopiero w 1993 r. zostało ono uznane przez władze (*Imizamo Yethu*). Natomiast na zdjęciu D przedstawiono jedno z osiedli zbudowanych w ostatnich latach przez Chińczyków, jakie coraz częściej powstają na obrzeżach miast w Zambii. Nie jest ono tak chronione jak podobne osiedla w Republice Południowej Afryki, ale też są grodzone i tym samym izolowane od otoczenia spełniając wymogi stawiane przed „gated communities”.]

Zdjęcia te są dobrą ilustracją występowania w miastach Afryki Południowej zjawiska „dual city”. Nie wiadomo, jak proces ten będzie przebiegał w najbliższych latach, ale można uznać, że Imizamo Yethu i Edenvale i osiedle na przedmieściach Kabwe są na różnych biegunach tej samej osi. Co więcej, coraz częstsze pojawianie się w miastach Afryki zamkniętych osiedli budowanych (i często zamieszkiwanych) przez Chińczyków może być zwiastunem zastępowania „dziedzictwa kolonialnego” przez swoisty „neokolonializm”, który również będzie sprzyjał utrzymaniu się modelu miasta dualnego.

## PODSUMOWANIE

Chociaż z tego co wyżej napisano wynika, że ukształtowane jeszcze w czasach kolonialnych wewnętrzne zróżnicowanie miast pod względem przestrzenno-społecznym nie zanikło, jest ono wynikiem innych niż wcześniej występujących procesów – w mniejszym stopniu jest ono uwarunkowane czynnikami *stricte* politycznymi (czy nawet ideologicznymi), a w większym stopniu wynika z powodów społeczno-ekonomicznych. Oczywiście dla przedstawicieli tzw. radykalnego nurtu w geografii człowieka, takie

<sup>41</sup> W położonych w północnej Namibii miastach takich, jak Rundu, Tsumeb czy w Katima Mulilo, w botswańskich Kasane i Maun, w zamibijskim Livingstone czy w zimbabweńskim Victoria Falls, zjawisko *dual city* jest trudne do zauważenia, przede wszystkim dlatego, iż są one stosunkowo niewielkie, a ponadto biali czy „kolorowi” stanowią w nich zdecydowaną mniejszość. Ale już w przypadku leżącego nad Oceanem Atlantyckim namibijskiego Swakopmund, gdzie udział białych w ogólnej liczbie ludności jest wyraźny, zamieszkiwana przez czarnych dzielnica Mondesa znacząco różni się od części miasta z zabudową z początków XX w. (z lat Niemieckiej Afryki Południowo-Zachodniej).



**Ryc. 13.** Przykłady „dual city” w miastach Afryki Południowej. Zdjęcie A – Kapsztad. Rezydencja w Clifton. Położonej nad Oceanem Atlantyckim dzielnicy zamieszkałej przez najbardziej zamożnych mieszkańców miasta. Zdjęcie B – *Township* Imizamo Yethu w Hout Bay (południowo-zachodnia część aglomeracji Kapsztadu). Wcześniej *informal settlement*. (oba zdjęcia z 2018 r.). Zdjęcie C – Kabwe (Zambia). Centrum miasta – skrzyżowanie głównej linii kolejowej i głównej szosy (T2) Zambii. Zdjęcie D – Zbudowane przez Chińczyków zamknięte osiedle na północno-wschodnich obrzeżach Kabwe (oba zdjęcia z 2019 r.).

**Fig. 13.** Examples of the „dual city” in South African cities. Photo A - Cape Town. Housing residence in the Clifton. Located by the Atlantic Ocean part of the city district inhabited by *upper upper class*. Photo B - *Township* Imizamo Yethu in Hout Bay (south-western part of Cape Town agglomeration). Former *informal settlement* (both photos as in 2018). Photo C - Kabwe (Zambia). City center – crossing of the main railway and the main highway (T2) of Zambia. Photo D - A Chinese-built gated community on the northeastern outskirts of Kabwe (both photos as in 2019).

Fot./Photo by Anna Kowalczyk (2018) and Andrzej Kowalczyk (2018 and 2019).

rozróżnienie jest błędne, gdyż w obu przypadkach zróżnicowanie jest logicznym następstwem nierówności społecznych. Jednak stojąc na gruncie geografii neopozytywistycznej należy uznać, że władza kierująca się ideologią uznającą dominację jednej rasy nad innymi rasami (co dotyczyło nie tylko polityki apartheidu, ale i systemu władzy w dawnych koloniach), jest jednak czymś innym niż „władza pieniądza”. Zmiany w miastach spowodowane przejściem od systemu totalitarnego (a taki nie tylko w odniesieniu do ludności nie-białej był system apartheidu) do systemu opartego na gospodarce neoliberalnej są widoczne w Republice Południowej Afryki i w Namibii. [Miasta w innych krajach Afryki Południowej – Botswanie, Eswatini, Lesotho, Zambii i Zimbabwe należy wyłączyć z tych rozważań, gdyż udział w nich, będącej pozostałością po czasach kolonialnych, ludności białej jest niewielki.]

Należy jednak wspomnieć, że w największych miastach Republiki Afryki Południowej po 1991 r. i zniesieniu apartheidu zaczęły powstawać tzw. obszary szare (*grey areas*), jak zaczęto nazywać dawne osiedla białych, do których zaczęli przenosić się bogatsi przedstawiciele ludności czarnej, *Coloureds* itd. Takimi dzielnicami stały się Hillbrow i Mayfair w Johannesburgu, Albert Park w Durbanie, a przede wszystkim wspomniane Woodstock w Kapsztadzie (Maharaj 2020, s. 47). Jednocześnie ten sam autor zatytułował jeden z rozdziałów w swojej publikacji „Post-or-Neo-Apartheid City”?, co jest już samo przez się znaczące. Rozwijając rozważania nad zmianami zachodzącymi we współczesnych miastach południowoafrykańskich postawił on trzy tezy, które jego zdaniem najlepiej opisują występujące w nich procesy. Są to (Maharaj 2020, s. 49):

- zjawisko desegregacji w centralnej części miasta przy jednocześnie ograniczonej desegregacji na zamieszkiwanych przez białych przedmieściach, na co wpływ mają jednak nie czynniki rasowe, ale przynależność do klasy wyższej (stopień zamożności);
- ekspansja zamieszkiwanych przez ludność czarną dawnych *townships* na tereny sąsiadujące z dawniej białymi przedmieściami oraz pojawienie się *informal settlements* na obrzeżach dawnych białych suburbiów;
- pojawienie się wspomnianych *informal settlements* w sąsiedztwie bardziej zamożnych dzielnic.

Odnosząc poglądy B. Maharaja do opisanego wyżej przypadku Windhuk, warto przytoczyć opinię Ch. Sohna, który wykazał, że mimo odchodzenia od modelu *apartheid city*, w Windhuk zostały zachowane niektóre jego cechy, co doprowadziło do swoistej hybrydyzacji miasta. Mimo usiłowań władz mających na celu stworzenia jednolitego, nowoczesnego miasta, w przestrzeni Windhuk nadal pozostały silne ślady minionej epoki sprawiające, że składa się on z różnych części. Chociaż Ch. Sohn wyraził swoją opinię ponad 15 lat temu (Sohn 2005, s. 8), wydaje się, że jest ona ciągle aktualna.

Z kolei cytowany już J. Słodczyk w zakończeniu swojego artykułu pisze: „Sześćdziesięcioletni, a więc w skali historycznej stosunkowo krótki okres kolonizacji Afryki i europejskiej urbanizacji kontynentu pozostawił trwałe ślady widoczne zarówno w rozmieszczeniu miast, charakterze sieci osadniczej – z modelem *primate city* w większości krajów – jak i w strukturze przestrzennej ośrodków miejskich” (Słodczyk 2018, s. 20). Odnosząc się do ostatniej części przytoczonego zdania, autor prezentowanego artykułu na podstawie analizy literatury, a przede wszystkim badań przeprowadzonych w Windhuk całkowicie zgadza się w opinią J. Słodczyka. Wymienione przez niego „trwałe ślady” powodują, że do opisanego współczesnego Windhuk przydatna jest koncepcja *dual city*. Czy tak będzie dalej? Wydaje się, że scenariusze zmian, jakie będą zachodzić nie tylko w tym mieście<sup>42</sup>, ale w wielu innych miastach Afryki Subsaharyjskiej mogą być bardzo różne i trudne do przewidzenia, zwłaszcza w kontekście gwałtownych zmian politycznych i społeczno-gospodarczych dotyczących nie tylko tej części Afryki, ale cały świat.

## Literatura

- Al-Sabbagh H., Gorgees M., 2019, *The spatial organization of ancient Greece cities, case study: Priene city from Hellenistic period (third century BC)*, IOP Conference Series: Materials Science and Engineering, 603, 5 (September), 4th World Multidisciplinary Civil Engineering-Architecture-Urban Planning Symposium - WMCAUS 17–21 June 2019, Prague, Czech Republic, <https://iopscience.iop.org/article/10.1088/1757-899X/603/5/052011> (dostęp: 15.02.2022).
- Albert, I.O., 1996, Ethnic residential segregation in Kano, Nigeria and its antecedents, *African Study Monographs*, 17, 2 (October), s. 85–100.
- Anderson S., 2020, Failed state(s). Mogadishu and the making of a post-colony, [w:] K.B. Jones, S. Pilat (red.), *The Routledge companion to Italian fascist architecture. Reception and legacy*, Routledge Companions, Routledge, London and New York, s. 166–178.

<sup>42</sup>Do ustalenia kierunków zmian, jakie mogą zachodzić w Windhuk dobrze nadaje się opisana w polskiej literaturze geograficznej przez Iwonę Sagan koncepcja reżimu miejskiego (Sagan 2000).

- Asmara: Africa's modernist city. Nomination dossier for UNESCO World Heritage Listing, 2016, Asmara Heritage Project, Asmara, file:///C:/Users/ADMIN/Downloads/1550-2131-Nomination%20Text-en.pdf (dostęp: 20.05.2022).
- Aylward W., 2014, Urban planning in the Greek World, [w:] C. Smith (red.), *Encyclopedia of Global Archaeology*, Springer, New York – Heidelberg – Dordrecht – London, s. 7550–7554.
- Baghdiantz-MacCabe I., 2005, Princely suburb. Armenian quarter or christian ghetto? The urban setting of New Julfa in the Safavid capital of Isfahan (1605–1722), *Revue des mondes musulmans et de la Méditerranée*, 107–110, s. 415–436, <https://journals.openedition.org/remmm/2826> (dostęp: 15.06.2022).
- Bascom W., 1959, Urbanism as a traditional African pattern, *The Sociological Review*, 7, 1, s. 29–43.
- Beeckmans L., Lagae J., 2015, Kinshasa's syndrome—planning in historical perspective. From Belgian colonial capital to self-constructed megalopolis, [w:] C. Nunes Silva (red.), *Urban planning in Sub-Saharan Africa. Colonial and post-colonial planning cultures*, Routledge, New York, s. 201–224.
- Bianca S., 2000, *Urban form in the Arab world. Past and present*, Thames & Hudson Ltd. – Thames and Hudson Inc., High Holborn – New York.
- Bocque J., 2005, Un exemple de minorité au Levant à la fin de l'Empire ottoman: les chrétiens du quartier de Bâb Tûma à Damas, *Revue des mondes musulmans et de la Méditerranée*, 107–110, s. 61–96, <https://journals.openedition.org/remmm/2796> (dostęp: 15.06.2022).
- Botero Ospina M.E., 2021, Changes in new and old informal urban settlements in Bogota: logic of need and logic of the market: two case studies, *Prace i Studia Geograficzne*, 66, 4, s. 13–27.
- Bravenboer B., 2004, *Windhoek. Capital of Namibia*, Gamsberg Macmillan Publishers (Pty) Ltd., Windhoek.
- Carrascal Pérez M., González Martínez P., Memba Ikuga L., Muchada Suárez A., Rabasco Pozuelo P., Sendra Fernández P., 2015, Crossed colonization. Housing development in urban peripheries. The Hispanic-African colonial territories, 1912–1976–2013, [w:] C. Nunes Silva (red.), *Urban planning in Sub-Saharan Africa. Colonial and post-colonial planning cultures*, Routledge, New York, s. 180–200.
- Castells M., Mollenkopf J., 1992, Conclusion: is a New York dual city?, [w:] J.H. Mollenkopf, M. Castells (red.), *Dual city: restructuring New York*, Russell Sage Foundation, New York, s. 399–418.
- Chapelier A., 1957, *Élisabethville. Essai de géographie urbaine*, Académie royale des Sciences coloniales/Koninklijke Academie voor Koloniale Wetenschappen, Classe des sciences naturelles et médicales/Klasse voor natuur- en geneeskundige wetenschappen, Mémoires in-8°. Nouvelle serie/Verhandelingen in-8°. Tome VI, fasc. 5/Boek VI, aflev. 5, [http://www.kaowarsom.be/documents/MEMOIRES\\_VERHANDELINGEN/Sciences\\_naturelles\\_medicales/Nat.Sc.\(NS\)\\_T.VI,5\\_CHAPELIER,%20A.\\_Elisabethville.%20Essai%20de%20g%C3%A9ographie%20urbaine\\_1957.PDF](http://www.kaowarsom.be/documents/MEMOIRES_VERHANDELINGEN/Sciences_naturelles_medicales/Nat.Sc.(NS)_T.VI,5_CHAPELIER,%20A._Elisabethville.%20Essai%20de%20g%C3%A9ographie%20urbaine_1957.PDF) (dostęp: 10.09.2020).
- Christopher A.J., 1989, Apartheid within apartheid: an assessment of official intra-Black segregation on the Witwatersrand, South Africa, *The Professional Geographer*, 41, 3 (August), s. 328–336.
- Christopher A.J., 1994a, *The atlas of apartheid*, Routledge – Witwaterstrand University Press, London and New York – Johannesburg.
- Christopher A.J., 1994b, Segregation levels in the late-apartheid city 1985–1991, *Tijdschrift voor Economische en Sociale Geografie*, 85, 1 (February), s. 15–24.
- City of Cape Town Metropolitan Municipality 199 from Census 2011*, <https://census2011.adrianfrith.com/place/199> (dostęp: 20.03.2020).
- Compound (migrant labour)*, [https://en.wikipedia.org/wiki/Compound\\_\(migrant\\_labour\)](https://en.wikipedia.org/wiki/Compound_(migrant_labour)) (dostęp: 01.04.2021).
- Coquéry-Vidrovitch C., 1988, Villes coloniales et histoire des Africains, *Vingtième Siècle. Revue d'histoire*, 20 (octobre-décembre), s. 49–73.
- Coquéry-Vidrovitch C., 2006, De la ville en Afrique noire, *Annales. Histoire, Sciences Sociales*, 61, 5 (septembre-octobre), s. 1087–1119.
- Coquéry-Vidrovitch C., 2012, Racial and social zoning in African cities from colonization to postindependence, [w:] E. Bogaerts, R. Raben (red.), *Beyond empire and nation. The decolonization of African and Asian societies, 1930s–1970s*, KITLV Press, Leiden, s. 267–286.
- Davies R.J., 1981, The spatial formation of the South African city, *GeoJournal*, 2, Supplementary Issue 2 (March), s. 59–72

- Du Plessis C., Landman K., 2002, *Sustainability analysis of human settlements in South Africa*, Prepared for the Department of Housing July 2002, Publication BOU C368, CSIR, Pretoria, [http://researchspace.csir.co.za/dspace/bitstream/handle/10204/3522/Du%20Plessis\\_2002.pdf;jsessionid=D800F011536E7B99411F-759C3E2E43E9?sequence=1](http://researchspace.csir.co.za/dspace/bitstream/handle/10204/3522/Du%20Plessis_2002.pdf;jsessionid=D800F011536E7B99411F-759C3E2E43E9?sequence=1) (dostęp: 20.04.2022).
- Durán Rocca L., 2006, La malla urbana en la ciudad colonial iberoamericana, *APUNTES. Revista de estudios sobre patrimonio cultural*, 19, 1, s. 30–47, <https://go.gale.com/ps/i.do?p=IFME&u=googlescholar&id=GALE|A201610598&v=2.1&it=r&sid=IFME&asid=7d12811f> (dostęp: 09.07.2022).
- Durston A., 1994, *Un regimen urbanístico en la América Hispana colonial: el trazado en damero durante los siglos XVI y XVII*, *Historia*, 28, s. 59–115, <https://repositorio.uc.cl/xmlui/bitstream/handle/11534/9531/000313180.pdf?sequence=1&isAllowed=y> (dostęp: 15.08.2021).
- Düring B. D., 2014, Urbanism in the Ancient Near East, [w:] C. Smith (red.), *Encyclopedia of Global Archaeology*, Springer, New York – Heidelberg – Dordrecht – London, s. 7568–7572.
- Fernandes Vaz Milheiro A.C., 2012, *The Colonial Planning Office and the layout of Luso-African cities in the last stage of the Portuguese colonial time*, *urbe. Revista Brasileira de Gestão Urbana*, 4, 2 (julho-dezembro), s. 215–232.
- Filio I., 2012, *The “construction” of the Greek landscape in the Hellenistic era*, *Projets de paysage* [Online], 8 | 2012, <https://journals.openedition.org/paysage/15694?lang=en> (dostęp: 15.02.2022).
- Fouberg E.H., Murphy A.B., de Blij H.J., 2009, *Human geography. People, place, and culture. Ninth Edition*, John Wiley & Sons, Hoboken, NJ.
- Freund B., 2007, *The African city: a history*, Cambridge University Press, Cambridge – New York – Melbourne – Madrid – Cape Town – Singapore – São Paulo.
- Górna A., Górný K., Kowalczyk A., 2016, Dziedzictwo kolonialne jako atrakcja dla turystyki miejskiej, *Turystyka Kulturowa*, 3 (maj-czerwiec), s. 108–142, <http://turystykakulturowa.org/ojs/index.php/tk/article/view/747/673> (dostęp: 20.08.2016).
- Hage P.C., 2015, A sketch of colonial Städtebau in Africa, 1884–1919, [w:] C. Nunes Silva (red.), *Urban planning in Sub-Saharan Africa. Colonial and post-colonial planning cultures*, Routledge, New York, s. 165–179.
- Hanson J.W., Ortman S.G., Bettencourt L.M.A., Mazur L.C., 2019, Urban form, infrastructure and spatial organisation in the Roman Empire, *Antiquity*, 93 (369), June, s. 702–718.
- Hardoy J. E., 1978, European urban form in the fifteenth to seventeenth centuries and their utilization in Latin America, [w:] R.P. Schaedel, J.E. Hardoy, N. Scott-Kinze (red.), *Urbanization in the Americas from its beginning to the present*, World Anthropology, The Mouton, The Hague – Paris, s. 215–248.
- Hindson D., 1996, *The apartheid city : construction, decline and reconstruction*, [https://horizon.documentation.ird.fr/exl-doc/pleins\\_textes/divers11-10/010005820.pdf](https://horizon.documentation.ird.fr/exl-doc/pleins_textes/divers11-10/010005820.pdf) (15.06.2018).
- Hindson D., Byerley M., Morris M., 1994, From violence to reconstruction: the making, disintegration and remaking of an apartheid city, *Antipode*, 26, 4 (October), s. 323–350.
- Historique Sidi Bel Abbès - Ville*, Encyclopedie 1830–1962 de l’Afrique du Nord, [https://encyclopedie-afn.org/Historique\\_Sidi\\_Bel\\_Abbès\\_-\\_Ville](https://encyclopedie-afn.org/Historique_Sidi_Bel_Abbès_-_Ville) (dostęp: 03.08.2022).
- History of Old Location and Katutura*, NamibWeb.com, <http://www.namibweb.com/hiskat.htm> (dostęp: 10.09.2020).
- Home R.K., 1990, Town planning and garden cities in the British colonial empire 1910–1940, *Planning Perspectives*, 5, 1, 23–37, <https://pdfslide.net/documents/town-planning-and-garden-cities-in-the-british-colonial-empire-19101940.html> (dostęp: 16.05.2022).
- Home R. 2015, Colonial urban planning in anglophone Africa, [w:] C. Nunes Silva (red.), *Urban planning in Sub-Saharan Africa. Colonial and post-colonial planning cultures*, Routledge, New York, s. 53–66.
- Imizamo Yethu*, [https://fr.wikipedia.org/wiki/Imizamo\\_Yethu](https://fr.wikipedia.org/wiki/Imizamo_Yethu) (dostęp: 14.07.2022).
- Jorge S., Leiria Viegas S., 2021, Neoliberal urban legacies in Luanda and Maputo, *African Geographical Review*, 40, 3, s. 324–338.
- Karuaihe S.T., Wandschneider P.R., 2018, Limited access to services for the urban poor in Windhoek, Namibia, *Development Southern Africa*, 35, 1, s. 1–14.
- Khomas 2011. Census regional profile*, <https://d3rp5jat0m3eyn.cloudfront.net/cms/assets/documents/p19dptss1ri5r1f2kt6i5931i31g.pdf> (dostęp: 20.08.2021).



- Kirkpatrick A., 2015, *The image of the city in antiquity: tracing the origins of urban planning*, Hippodamian theory, and the orthogonal grid in classical Greece, Department of Greek and Roman Studies, University of Victoria, Victoria, BC, MA thesis, [https://dspace.library.uvic.ca/bitstream/handle/1828/6267/Kirkpatrick\\_Aidan\\_MA\\_2015.pdf](https://dspace.library.uvic.ca/bitstream/handle/1828/6267/Kirkpatrick_Aidan_MA_2015.pdf) (dostęp: 04.05.2022).
- Klein Windhoek, [https://en.wikipedia.org/wiki/Klein\\_Windhoek](https://en.wikipedia.org/wiki/Klein_Windhoek) (dostęp: 15.07.2021).
- Komboni, <https://en.wikipedia.org/wiki/Komboni>, (dostęp: 01.04.2021).
- Kowalczyk A., 2020, Czy miasto (po)górnictwo może być atrakcją turystyczną? Refleksje nawiązujące do badań roli miastotwórczej górnictwa w wybranych krajach Afryki Sub-Saharyjskiej, *Prace i Studia Geograficzne*, 65, 3, 39–81.
- Lagae J., 2018, Belgian imperialism: the colonisation of the Congo, *The Architectural Review*, 5 September, 2018, <https://www.architectural-review.com/essays/belgian-imperialism-the-colonisation-of-the-congo/10034809.article> (dostęp: 20.04.2022).
- Lau B., 1987, Southern and central Namibia in Jonker Afrikaner's time, *Archeia*, 8, S2-02-02, SWA/Namibia government, Department of National Education, National Archives, Windhoek, poz. PA 4/1/1/575(NAM 968.8 Lau).
- Lee-Smith D., 2018, Urban management in Nairobi: a case study of the matatu mode of public transport, [w:] R.E. Stren, R.R. White (red.), *African cities in crisis: managing rapid urban growth*, Routledge, New York – Abingdon, s. 276–304.
- Leiria Viegas S., 2016, *Urbanization in Luanda: geopolitical framework. A socio-territorial analysis*, 15th International Planning History Society Conference, São Paulo, Brazil, 15–18 July 2012, <http://www.usp.br/fau/iphs/abstractsAndPapersFiles/Sessions/29/VIEGAS.pdf> (dostęp: 15.06.2021).
- Leiria Viegas S., 2016, Urbanisation and peri-urbanisation in Luanda: A aeopolitical and socio-spatial perspective from the late colonial period to the present, *Journal of Southern African Studies*, 42, 4 (July), s. 595–618.
- Lewcock R., 1986, *The old walled city of San'a*, UNESCO, Paris, <https://unesdoc.unesco.org/ark:/48223/pf0000071940> (dostęp: 15.06.2022).
- Lisowski A., 1979, *Rola miastotwórcza górnictwa w wybranych krajach Afryki Tropikalnej*, [maszynopis rozprawy doktorskiej], Wydział Geografii i Studiów Regionalnych Uniwersytetu Warszawskiego, Warszawa.
- Lisowski A., 2000, Dualne miasto – metafora a rzeczywistość, *Przegląd Geograficzny*, XXII, 3, s. 231–247.
- Lubumbashi, <https://fr.wikipedia.org/wiki/Lubumbashi> (dostęp: 15.06.2022).
- Mabogunje A.L., 1990, Urban planning and the post-colonial state in Africa: a research overview, *African Studies Review*, 33, 2 (September), s. 121–203.
- Madurowicz M., 2017, *Ciągłość miasta. Prolegomena*, Wydawnictwa Uniwersytetu Warszawskiego, Warszawa.
- Maharaj B., 2020, The apartheid city, [w:] R. Massey, A. Gunter (red.), *Urban geography in South Africa. Perspectives and theory*, Urban Perspectives from the Global South, Springer, Cham, s. 39–54.
- Mandich M.J., 2019, Ancient city, universal growth? Exploring urban expansion and economic development on Rome's eastern periphery, *Frontiers in Digital Humanities*, 6, 18 (December), <https://www.frontiersin.org/articles/10.3389/fdigh.2019.00018/full> (dostęp: 15.03.2021).
- Marino B., 2005, Le “Quartier des Chrétiens” (Maḥallat al-Naṣārâ) de Damas au milieu du XVIII<sup>e</sup> siècle (1150–1170/1737–1757), *Revue des mondes musulmans et de la Méditerranée*, 107–110, s. 61–96, <https://journals.openedition.org/remmm/2819> (dostęp: 15.06.2022).
- Massey R., Gunter A., 2019, Housing and shelter in South Africa, [w:] J. Knight, Ch.M. Rogerson (red.), *The geography of South Africa. Contemporary changes and new directions*, World Regional Geography Book Series, Springer, Cham, s. 179–185.
- Mears R., 2011, *Historical development of informal township settlements in Johannesburg since 1886*, Paper presented at the Economic History Society of Southern Africa, Conference, 10–12 September 2007, Indaba Hotel, Fourways, Johannesburg and at ERSA Research Workshop, 2–4 November 2011, Johannesburg, <https://www.econrsa.org/system/files/workshops/presentations/2011/mears-paper-ersa-2011.pdf> (dostęp: 21.07.2020).
- Michaelsen Centurião L.R., 1996, A cidade na América colonial portuguesa, *Estudos Ibero-Americanos, PUCRS*, XXII, 1 (junho), s. 121–135.

- Mitler L., 1979, The Genoese in Galata: 1453–1682, *International Journal of Middle East Studies*, 10, 1 (February), s. 71–91.
- Modern city new African colony seat, *The Ithaca Journal*, 04.06.1935, s. 9, <https://www.newspapers.com/clip/79818324/the-ithaca-journal> (dostęp: 15.06.2022).
- Money D., 2016, *No matter how much or how little they've got, they can't settle down': a social history of Europeans on the Zambian Copperbelt, 1926–1974*, [maszynopis rozprawy doktorskiej], History Faculty, University of Oxford, Oxford, [https://ora.ox.ac.uk/catalog/uuid:fb758cc2-189f-479f-be28-3637cec34aea/download\\_file?file\\_format=application%2Fpdf&safe\\_filename=,DMONEY%2B-%2BFull%2Bthesis%2B-FINAL%2B%28dissemination%2Bversion%29.pdf](https://ora.ox.ac.uk/catalog/uuid:fb758cc2-189f-479f-be28-3637cec34aea/download_file?file_format=application%2Fpdf&safe_filename=,DMONEY%2B-%2BFull%2Bthesis%2B-FINAL%2B%28dissemination%2Bversion%29.pdf) (dostęp: 05.07.2022).
- Moses |Garoëb Constituency, [https://en.wikipedia.org/wiki/Moses\\_|Garoëb\\_Constituency](https://en.wikipedia.org/wiki/Moses_|Garoëb_Constituency) (dostęp: 15.06.2022).
- Muhammad M.S., Kasim R., Martin D., 2015, A review of residential segregation and its consequences in Nigeria, *Mediterranean Journal of Social Sciences*, 6, 2 S1 (March), s. 376–384.
- Myers G.A., 1998, Intellectual of Empire: Eric Dutton and hegemony in British Africa, *Annals of the Association of American Geographers*, 88, 1 (March), s. 1–27.
- Myers G.A., 2003, Colonial and postcolonial modernities in two African cities, *Canadian Journal of African Studies/Revue Canadienne des Études Africaines*, 37, 2/3, s. 328–357.
- Napier M., 2002, *Core housing, enablement and urban poverty. The consolidation paths of households living in two South African settlements*, CARDO, University of Newcastle upon Tyne, United Kingdom, March 2002, PhD Thesis, <https://theses.ncl.ac.uk/jspui/handle/10443/2052> (dostęp: 20.06.2022).
- Napier, M. 2007. *Making urban land markets work better in South African cities and towns: arguing the basis for access by the poor*, Urban land use and land markets; 4th urban research symposium 2007, World Bank, Washington DC, May 14–16, 2007, [https://researchspace.csir.co.za/dspace/bitstream/handle/10204/1053/Napier\\_2007.pdf?sequence=1&isAllowed=y](https://researchspace.csir.co.za/dspace/bitstream/handle/10204/1053/Napier_2007.pdf?sequence=1&isAllowed=y) (dostęp: 20.06.2022).
- Ndola, <https://en.wikipedia.org/wiki/Ndola> (dostęp: 16.05.2022).
- Nuzzaci A., 2015, Architecture and town planning in the Italian East Africa during the years of empire (1936–1941), [w:] C. Nunes Silva (red.), *Urban planning in Sub-Saharan Africa. Colonial and post-colonial planning cultures*, Routledge, New York, s. 129–144.
- Owens E.J., 1991, *The city in the Greek and Roman world*, Routledge, London - New York.
- Peyroux E., 2004, *Windhoek capitale de la Namibie. Changement politique et recomposition des périphéries*, Karthala – IFAS, Paris – Johannesburg.
- Peyroux E., 2006, Espace et régulation: une approche des changements politiques et socio-spatiaux à Windhoek (Namibie), *L'Espace géographique*, 35, 1, s. 14–29.
- Pini D., 2008, *The inventory of the historic city of Sana'a. A tool for urban conservation*, UNESCO, Paris, <https://whc.unesco.org/document/101853> (dostęp: 15.06.2022).
- Poinsot S., Sinou A., Mabounou, 1984, *Urbanisme et habitat en Afrique noire francophone avant 1960: inventaire de l'expérience française sur les problèmes d'aménagement, d'habitat, de techniques du bâtiment dans les pays en voie de développement avant 1960*, Agence Française pour l'Aménagement et le Développement à l'Etranger, avril 1984, Paris, [https://horizon.documentation.ird.fr/exl-doc/pleins\\_textes/divers18-01/17298.pdf](https://horizon.documentation.ird.fr/exl-doc/pleins_textes/divers18-01/17298.pdf) (dostęp: 15.06.2022).
- Rifkind D., 2015, Colonial cities at the crossroads. Italy and Ethiopia, [w:] C. Nunes Silva (red.), *Urban planning in Sub-Saharan Africa. Colonial and post-colonial planning cultures*, Routledge, New York, s. 145–164.
- Sagan I., 2000, *Miasto – scena konfliktów i współpracy: rozwój miast w świetle koncepcji reżimu miejskiego*, Wydawnictwo Uniwersytetu Gdańskiego, Gdańsk.
- Samora Machel Constituency, [https://en.wikipedia.org/wiki/Samora\\_Machel\\_Constituency](https://en.wikipedia.org/wiki/Samora_Machel_Constituency) (dostęp: 30.05.2022).
- Scarlett M., 2020, Preserved for whom. Reappraising Asmara's colonial-era architecture, [w:] K.B. Jones, S. Pilat (red.), *The Routledge companion to Italian fascist architecture. Reception and legacy*, Routledge Companions, Routledge, London and New York, s. 179–190.
- Schensul D., Heller P., 2011, Legacies, change and transformation in the post-apartheid city: towards an urban sociological cartography, *International Journal of Urban and Regional Research*, 35, 1 (January), s. 78–109.
- Schürman B., 1999, Urbanização colonial na América Latina: cidade planejada versus desleixo e caos, *Textos de História*, 7, 1/2, s. 149–178.

- Sewell J., 2014, Urban planning, Roman, [w:] C. Smith (red.), *Encyclopedia of Global Archaeology*, Springer, New York – Heidelberg – Dordrecht – London, s. 7554–7568.
- Sinou A., 1993, *Comptoirs et villes coloniales du Sénégal. Saint-Louis, Gorée, Dakar*, Karthala et Orstom, Paris.
- Słodczyk J., 2012, *Historia planowania i budowy miast*, Wydawnictwo Uniwersytetu Opolskiego, Opole.
- Słodczyk J., 2018, Tradycje urbanizacyjne na obszarze Afryki Subsaharyjskiej, *Studia Miejskie*, 32, s. 9–20.
- Smith M.E., 2007, Form and meaning in the earliest cities: a new approach to ancient urban planning, *Journal of Planning History*, 6, 1 (February), s. 3–47.
- Sohn Ch., 2003, *Changement gestionnaire et reconstitutions urbaines post-apartheid. La question foncière à Windhoek (Namibie)*, Thèse de doctorat en géographie, Décembre 2003, Faculté de Géographie et d'Aménagement, Université Louis Pasteur, Strasbourg, [https://publication-theses.unistra.fr/public/theses\\_doctorat/2003/SOHN\\_Christophe\\_2003.pdf](https://publication-theses.unistra.fr/public/theses_doctorat/2003/SOHN_Christophe_2003.pdf) (dostęp: 12.06.2021).
- Sohn Ch., 2005, De l'urbanité post-apartheid à Windhoek (Namibie). Entre permanence et changement, une mutation par l'hybride, *Socio-anthropologie. Ville-Monde*, 16, <https://journals.openedition.org/socio-anthropologie/431> (dostęp: 12.06.2021).
- Stöger H., 2015, Roman neighbourhoods by the numbers: A space syntax view on ancient city quarters and their social life, *The Journal of Space*, 6, 1, s. 61–80.
- Szymańska D., 2007, *Urbanizacja na świecie*, 2007, Wydawnictwo Naukowe PWN, Warszawa.
- Tobias Hainyeko Constituency, [https://en.wikipedia.org/wiki/Tobias\\_Hainyeko\\_constituency](https://en.wikipedia.org/wiki/Tobias_Hainyeko_constituency) (dostęp: 15.06.2022).
- Township, <https://en.wikipedia.org/wiki/Township>, (dostęp: 01.04.2021).
- Turner J. F. C., 1977, *Housing by people: towards autonomy in building environments*, Pantheon Books, New York, [https://library.uniteddiversity.coop/Ecological\\_Building/Housing\\_By\\_People-Towards\\_Autonomy\\_in\\_Building\\_Environments.pdf](https://library.uniteddiversity.coop/Ecological_Building/Housing_By_People-Towards_Autonomy_in_Building_Environments.pdf) (dostęp: 20.05.2022).
- Visser G., 2019, Gentrification in South African cities, [w:] J. Knight, Ch.M. Rogerson (red.), *The geography of South Africa. Contemporary changes and new directions*, World Regional Geography Book Series, Springer, Cham, s. 195–202.
- Worden N., 2012, *The making of modern South Africa. Conquest, apartheid, democracy*, Fifth edition, John Wiley & Sons Ltd., Chichester.
- Zarmakoupi M., 2015, Balancing acts between ancient and modern cities: the ancient Greek cities project of C. A. Doxiadis, *Architectural Histories*, 3 (1), 19, 1–22, <https://journal.eahn.org/article/id/7635> (dostęp: 15.02.2022).