

Justyna KĘPSKA (ADAMUS)¹, Tomasz KĘPSKI², Mirosław MIKA³

Uniwersytet Jagielloński

Wydział Geografii i Geologii

¹ e-mail: justyna.adamus@doctoral.uj.edu.pl

orcid.org/0000-0001-7898-6840

² e-mail: tomasz.kepski@doctoral.uj.edu.pl

orcid.org/0000-0002-2250-8847

³ e-mail: miroslaw.mika@uj.edu.pl

orcid.org/0000-0002-4136-333X

MIĘDZY BUNTEM, SPOŁECZNĄ MISJĄ A PRODUKTEM TURYSTYCZNYM. UMOJA – OSADA KOBIET (KENIA)

Between a rebel, social mission and tourist product.

Umoja – the women-only village (Kenya)

Abstract: Traditional African pastoral tribes face the challenge of new phenomena of social character. In this article, the authors discuss the case of Umoja – the ‘only women’s village’ in Samburu County (Kenya) and the life situation of its residents (women, children). Informal interviews and in situ observations conducted in October 2021 as well as the relevant publications, were the main sources of information on the functioning of this women-only settlement. The socio-cultural phenomenon of Umoja combines two dilemmas: the first concerns the life of Umoja residents, the need to provide them with living conditions and personal development (education, health), and the second reveals the participation of the village’s activities in the idea of women’s emancipation and empowerment through the development of contacts of Umoja women with the ‘outside world’. Although transformation of Umoja daily life into a tourist product (commodification) provides its residents with the means of income, the Umoja women’s resistance act to the status of women in the Samburu community aims at a change in values in this traditional tribal culture.

Key words: women village, women empowerment, tourism, Umoja, Samburu, Kenya

WPROWADZENIE

Celem artykułu jest przedstawienie fenomenu społecznego, jakim są tzw. wioski kobiet, na przykładzie osady Umoja¹ położonej w hrabstwie Samburu w Kenii. Wybór Umoji jest nieprzypadkowy, bowiem osada ta oraz postać i działalność jej inicjatorki przybrały znamiona symbolicznego aktu zmagania się kobiet z ich sytuacją życiową, mającą bezpośredni związek z uwarunkowaną kulturowo relacją mężczyźni-kobiety w niektórych społecznościach tradycyjnych plemion pasterskich Afryki

¹ *Umoja* w j. suahili oznacza „jedność”.

Wpłynęło: 25.05.2022

Zaakceptowano: 3.12.2022

Zalecany sposób cytowania / Cite as: Kępska (Adamus) J., Kępski T., Mika M., Między buntem, społeczną misją a produktem turystycznym. Umoja – osada kobiet (Kenia), *Prace i Studia Geograficzne*, 67.3, Wydział Geografii i Studiów Regionalnych Uniwersytetu Warszawskiego, Warszawa, 65-76, DOI: 10.48128/pisg/2022-67.3-03

(Walker i in. 2021). Powstanie Umoji można też uważać za zdarzenie przełomowe, bowiem wzorzec działania owej matriarchalnej osady oraz towarzyszące mu przesłanie ideowe znalazły kontynuację w innych miejscach na terenie Kenii, a także w innych krajach (np. Egipt – Al Samaha, Syria – Jinwar) (*It Takes a Village...* 2021).

Okolicznością sprzyjającą bezpośredniemu zetknięciu się z problematyką powstania oraz działalności Umoji były prowadzone w latach 2018–2021 badania eksploracyjne w Północnej Kenii na temat przemian społeczno-kulturowych, jakie zachodzą w grupie etnicznej Samburu pod wpływem rozwoju gospodarczego Kenii oraz stopniowego przenikania do kultury samburskiej wzorców i artefaktów kultury nowoczesnej. W trakcie pobytu w osadzie Umoja w październiku 2021 r. przeprowadzono rozmowy z kilkoma jej mieszkankami (z pomocą tłumacza), dzięki czemu uzyskano szczegółowy pogląd na temat sposobu oraz problemów funkcjonowania tej osady (niektóre stwierdzenia rozmówczyń zamieszczono w tekście artykułu). Ponadto w formie obserwacji uczestniczącej zdecydowano się wziąć pełny udział w inscenizacji kulturalnej wykonywanej przez kobiety dla odwiedzających ich osadę grup turystycznych. Pozyskany na miejscu materiał badawczy uzupełniono o wypowiedzi i opinie mieszanek Umoji zamieszczone w publikacjach prasowych oraz w innych materiałach, m.in. nagraniach wywiadów dostępnych w domenie publicznej sieci internetowej.

Na podstawie analizy zebranych źródeł można zaryzykować tezę, iż sytuację życiową mieszanek osady określa stałe poszukiwanie ekonomicznych podstaw utrzymania, w kontekście ich radykalnego sprzeciwu wobec zwyczajowo ustanowionego statusu kobiet w kulturze Samburu, czemu dodatkowo towarzyszy uwikłanie działalności Umoji w ideę upodmiotowienia kobiet (*empowerment*) (feminizm, walka płci) oraz komodyfikację codziennego życia wioski na potrzeby oferowanego turystom produktu miejsca – Umoji jako atrakcji turystycznej.

GENEZA I KONTEKST POWSTANIA OSADY

Umoja leży ok. 300 km na północ od Nairobi, we wschodniej części hrabstwa Samburu, w bezpośrednim sąsiedztwie miejscowości Archer's Post oraz w pobliżu obszaru chronionego Samburu National Reserve, który rocznie odwiedza ok. 11000 turystów (Kenya National Bureau of Statistics, 2020). Umoja została założona w 1990 r. z inicjatywy Rebeki Lolosoli i grupy innych kobiet, które zdecydowały się opuścić domy mężów z powodu aktów przemocy i stygmatyzacji ze strony współmałżonków oraz innych członków rodzin. Stopniowo do Rebeki² dołączały kolejne kobiety, które decydowały się na wspólne prowadzenie osady, mającej początkowo być tymczasowym schronieniem dla nich oraz ich dzieci. Zamężne kobiety oraz dziewczęta przybywały do Umoji z różnych przyczyn losowych (*Umoja*, encyclopedia.com). Wspólnym mianownikiem ich motywacji była wola ucieczki z ich dotychczasowych środowisk życia, wyrażająca sprzeciw wobec krzywdzącego i przedmiotowego sposobu traktowania kobiet w patriarchalnej kulturze pasterzy-wojowników Samburu³: „...zdecydowałyśmy się ich [mężczyzn] opuścić, i przyszyliśmy do wioski, i działamy tu razem z Rebeką...”. W trakcie badań w osadzie mieszkały 33 kobiety należące do plemienia Samburu oraz ich dzieci⁴, choć, jak się okazało, kobiet związanych z Umoją jest więcej: „...cała nasza grupa liczy sto kobiet, ale teraz tych, które tu mieszkają jest 33”. Mieszkanek Umoji są zróżnicowane wiekowo. Jak stwierdziła jedna

² Rebeka (Rebecca) Lolosoli obecnie już nie mieszka w osadzie Umoja wraz z kobietami, tylko w sąsiedztwie, w domu murowanym.

³ Dla większości mieszanek Umoji, głównym powodem podjęcia decyzji o opuszczeniu rodzinnych wiosek była przemoc ze strony mężczyzn, brak szacunku oraz możliwości podejmowania decyzji, przymus zawierania wczesnych małżeństw, stosowana wobec młodych dziewcząt praktyka obrzezania, a także akty ostracyzmu społecznego, jakiego doświadczyły niektóre kobiety oraz ich dzieci w związku z aktami gwałtu, których dopuszczali się na kobietach Samburu niektórzy żołnierze sił brytyjskich stacjonujący w bazie wojskowej zlokalizowanej 10 km od Archer's Post.

⁴ W 2015 r. grupa mieszkańców liczyła 47 kobiet i 200 dzieci (*The village where...* 2015).

z rozmówczyń: „...mamy tu trzy rodzaje kobiet: te, które odeszły od męża z powodu bicia, wdowy, a trzecia grupa to te, które zaszły w ciążę, a nie są jeszcze w małżeństwie, więc ich rodziny przysłały je do nas...”.

Przełomowym momentem w historii Umoji była decyzja kobiet o wykupieniu gruntu, na którym założono osadę. W 1994 r. został on nabyty za cenę 200 000 szylingów kenijskich (KSH)(wówczas ok. 2700 USD) (*The Founder of the...* 2021). Prawo własności ziemi usankcjonowało nie tylko fakt istnienia osady w jej pierwotnej lokalizacji, ale także pozwoliło kobietom na zorganizowanie życia wewnątrzspółnotowego zgodnie z ustalonym przez siebie porządkiem i na własnych zasadach. W rezultacie Umoja stała się „osadą wyłącznie kobiet” („women-only village”), w której dorosłym mężczyznom nie wolno przebywać na stałe (*A Place Where...* 2005).

W skład kompleksu zarządzanego przez kobiety, oprócz osady składającej się z kilkunastu glinianych domostw (*manyatta*), zagrody dla kóz i schronienia dla koźląt, wchodzi także przedszkole oraz szkoła podstawowa⁵ (ryc. 1). Domy kobiet są skonstruowane nieco inaczej niż tradycyjne samburskie *manyatty*. Są murowane i wyposażone w żelazne drzwi wejściowe: „...oto nasza *manyatta*, mamy tu zamek, dzięki czemu możemy zamknąć drzwi z powodu naszych wrogów, którymi są Turkana i mężczyźni...”.

Integralną częścią Umoji jest Camp Umoja (Kemping Umoja), położony bezpośrednio nad rzeką Ewaso Ngiro. Osada oraz kemping są zarządzane przez miejscową wspólnotę kobiet tzw. *women group*, funkcjonującą pod nazwą Umoja Uaso Women Group (umojawomen.or.ke). Osada i jej mieszkanki niejednokrotnie były obiektem ataków ze strony mężczyzn z własnego plemienia, a także mężczyzn z plemienia Turkana, dlatego nocami pozostają pod opieką opłacanych przez siebie uzbrojonych strażników.

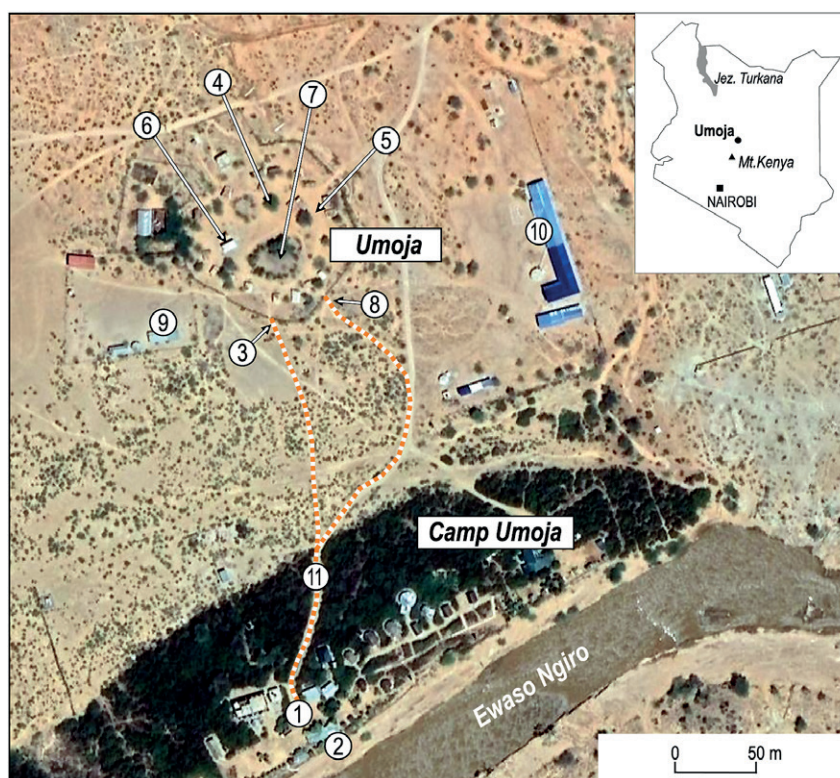
KONTEKST KULTUROWY

Geneza Umoji ma ścisły związek z sytuacją kobiet w kulturze plemienia Samburu, żyjącego na północnych, sawannowych i półpustynnych terenach Kenii. Samburu jest plemieniem pasterskim, prowadzącym semi-nomadyczny tryb życia. W pogłowie ich stad najważniejsze znaczenie mają krowy, będące źródłem pożywienia (mleko, krew), a także symbolem statusu materialnego i społecznego ich właścicieli. Hodują także kozy, owce, osły i wielbłądy (Kahindi 2001). Organizacja społeczna Samburu, życie codzienne oraz reprezentowany przez nich system wartości mają charakter tradycyjny. Patriarchalną społeczność etniczną Samburu charakteryzuje gerontokratyczny system władzy (Mika, Kępski 2020). Pełnię władzy we wspólnocie ma starszyzna plemienna (McLay 2020).

Kultura Samburu zorganizowana jest w oparciu o system wiekowy i płeć. System ten determinuje społeczne role członków plemienia. Mężczyźni Samburu dzielą się na: a) chłopców (okres dziecięcy), b) młodych wojowników *morani* (okres nastoletni) oraz c) starszych wojowników (powyżej 30. roku życia). Z kolei kobiety dzieli się na następujące trzy grupy: niezamężne – przynależne do klanu rodziców, żony – należące już do klanu męża oraz starsze kobiety, często wdowy.

Spółeczność Samburu jest poligamiczna, mężczyźni zawierają związki małżeńskie średnio z 3–4 kobietami. Starsi mężczyźni często poślubiają kobiety w wieku 15 lat lub młodsze. Wynika to między innymi z konieczności zapewnienia opieki starszym osobom w rodzinie, a także z potrzeby utrzymania zwierząt hodowlanych, będących podstawą pasterskiej gospodarki Samburu (Kock, Prost 2017). Mężczyzna Samburu do 30. roku życia nie ma prawa się żenić, co uwalnia starszyznę plemienną od rywalizacji o potencjalne żony z młodszymi mężczyznami. Niemniej młodzi wojownicy (*morani*) mogą przebywać w tymczasowych związkach z młodymi dziewczynami (będącymi nawet w wieku 7 lat i z tego samego klanu co młody, nierzadko kilkunastoletni wojownik). Na ogół takie nieformalne

⁵ Szkoła podstawowa przy Umoji powstała dzięki wsparciu Fundacji Mühlbauer (umojawomen.or.ke). Na budowę szkoły fundacja zebrała 40 000 Euro (foundation.muehlbauer.de). Uruchomiono także program stypendialny dla dzieci, głównie samburskich dziewczynek.



Ryc. 1. Plan sytuacyjny osady Umoja
 Fig. 1. The Umoja village situation plan

Objaśnienia:

1 – Parking na terenie Camp Umoja. Miejsce rozpoczęcia inscenizacji; 2 – Bar/restauracja; 3 – Wejście do osady Umoja; 4 – Pokazowa *manyatta* (domostwo), jedyna do której wchodzą turyści; 5 – Market, miejsce sprzedaży rękodzieła; 6 – Murowana zagroda dla kozłat; 7 – Zagroda dla kóz; 8 – Wyjście z osady, trasa powrotna do Camp Umoja; 9 – Przedszkole dla dzieci z Umoja; 10 – Budynek szkoły podstawowej; 11 – Ścieżka, którą turyści przechodzą pomiędzy Camp Umoja a osadą Umoja.

Explanations:

1 – Parking at Camp Umoja. The place where the show starts; 2 – Bar / restaurant; 3 – Entrance to the Umoja village; 4 – Showpiece of *manyatta*, the only one that tourists enter; 5 – *Market*, the place where handicrafts are sold; 6 – The place where young goats are kept; 7 – Adult goat place; 8 – Village exit, route back to Camp Umoja; 9 – Kindergarten for children of Umoja; 10 – Primary school building; 11 – The path linking Camp Umoja and the Umoja village.

Źródło/Source: opracowanie własne/ authors' own elaboration.

związki mogą trwać wyłącznie do momentu, kiedy dziewczyna zaczyna dojrzewać płciowo. Po pierwszej menstruacji postrzegana jest już przez społeczność jako kobieta i z godnie z tradycją musi poddać się rytualnemu obrzezaniu (FGM – *female genital mutilation*) (McLay 2020).

Kobieca inicjacja, poprzez dokonanie aktu obrzezania, uznawana jest w kulturze Samburu za warunek konieczny do osiągnięcia społecznej dojrzałości (podobnie u innych plemion pasterskich, np. Masajów, Boran lub Pokot, z wyjątkiem plemienia Turkana). W przeszłości dziewczęta Samburu zwykle były poddawane obrzezaniu między 12. a 16. rokiem życia. Obecnie rytuał ten przeprowadza się w coraz młodszym wieku (8-9 lat) (Kiage i in. 2014). Po jego przejściu młoda kobieta może zostać wydana za męża, a także ma prawo do rodzenia dzieci. Mimo że kenijska konstytucja od 2010 r. zakazuje

małżeństw osób nieletnich oraz praktyk obrzezania (Graamans i in. 2018), jednak prawo to nie jest przestrzegane w przypadku peryferyjnie położonych wiosek przez społeczności, które zachowały tradycyjny styl życia i zwyczaje: „...pod koniec okresu robią obrzezanie, choć te [kobiety], które żyją blisko miasta, nie mogą tego robić, ale my, które mieszkamy daleko od miasta, nadal robimy to tradycyjnie...”. Rytualnemu obrzezaniu (inicjacji) podlegają także chłopcy wchodzący w wiek młodego wojownika, między 15. a 17. rokiem życia.

W kulturze Samburu od narodzin dziecka większą „wartość” przypisuje się chłopcom. Chłopiec od dziecięcych lat przygotowywany jest do przejścia obowiązków głowy rodziny, tzn. ojca, oraz zarządzającego majątkiem rodziny, czyli *de facto* stadem krów. Chłopiec tuż po urodzeniu otrzymuje od ojca krowie cielę i przynajmniej jedną jałówkę jako podstawę budowania własnego stada. Dziewczynek Samburu ten przywilej nie dotyczy. Młoda dziewczyna Samburu wydawana jest za mąż w wieku kilkunastu lat. Dołącza wówczas do rodziny męża i staje się częścią jego domostwa oraz klanu: „...ojcowie sprzedają swoje dzieci, małe dzieci starym mężczyznom, ponieważ chcą mieć więcej bydła, [...] wiesz, Samburu są pasterzami, więc chcą hodować więcej krów...”.

Warunki wydania kobiety za mąż są ustalane na podstawie oczekiwanych dla jej rodziny korzyści. Istotną rolę odgrywa tu zamożność przyszłego męża oraz poziom jego „społecznego poważania”. Z drugiej strony, przyszły mąż – podobnie jak mężczyźni z rodu kobiety – także postrzega ją jako „inwestycję na przyszłość”. Ojciec przed wydaniem swojej córki może, ale nie musi, informować dziewczynę, kto będzie jej mężem. Proces negocjowania warunków zawarcia małżeństwa odbywa się pomiędzy rodzinami bez udziału kobiety. Mężczyzna Samburu, który począł tylko córki, postrzegany jest jako ubogi, a fakt nieposiadania syna tłumaczony jest negatywnym wpływem „sił boskich” (Spencer 1965).

Młode kobiety Samburu podlegają restrykcyjnym regułom życia wewnątrzplemiennego. Przykładowo powinny unikać styczności osobistych z członkami starszyny plemiennej, w tym nie mogą nawiązywać z nimi kontaktu wzrokowego, wypowiadać się w obecności starszyny, nie będąc zapytane, a także przebywać z obcymi mężczyznami w jednym pomieszczeniu. Kiedy jednak kobieta zostaje wydana za mąż i zyska poważanie we wspólnocie (*nkanyit*), zasady te ulegają złagodzeniu (Spencer 1965).

Kobieta ma ograniczone możliwości rozwoju osobistego. Rodzina, decydując się na inwestycję w edukację dzieci, zazwyczaj wskazuje tylko jedno dziecko spośród chłopców. Pozostali synowie są oddawani do pomocy ojcu w pracy przy stadzie, aż do momentu przejścia inicjacji, która wprowadza ich w dorosłe życie. Z młodą kobietą od samego początku nie wiąże się planów na przyszłość, mając świadomość, że opuści ona na stałe swoją rodzinę w wieku kilkunastu lat (Lesorogol 2008).

Przemoc męża wobec żon jest w kulturze Samburu zjawiskiem powszechnym i społecznie tolerowanym. Małżonek może uderzyć żonę, kiedy na przykład uzna, że powinien podkreślić swoją dominację w związku. Kobieta jest postrzegana przez mężczyzn Samburu jako istota niezdolna do samodzielnego funkcjonowania i podejmowania jakichkolwiek decyzji (bez udziału mężczyzny). Mężczyźni twierdzą, że kobiety są źródłem rodzinnych konfliktów. Ataki na stada należące do kobiet są jednak oceniane jako ujma na honorze wojownika. Mężczyzna kradnący bydło kobietom jest uznawany za zbyt słabego, aby ukraść bydło innemu mężczyźnie. Starszyna plemienna jest surowa dla mężczyzn napadających kobiety. Kobiety mają też świadomość, że skradzione im dobra, nieodzyskane na drodze procesowej będą w przyszłości „odbite” w rewanżu przez ich synów (Lasarge 2018).

O ile stosunek mężczyzn do kobiet jest nacechowany dominacją, o tyle relacje między kobietami Samburu są wyjątkowo silne i oparte na współpracy. Niski status społeczny kobiet rodzi u nich potrzebę udzielania sobie nawzajem wsparcia i prowadzi do zawiązywania się między nimi więzi emocjonalnych. Relacje w grupach kobiet rzadko ulegają pogorszeniu. Nawet żony jednego męża, które potencjalnie mogą rywalizować o jego względy i korzyści dla siebie, pozostają na ogół w przyjacielskich stosunkach (Spencer 1965). Siła relacji łączących kobiety ujawnia się między innymi poprzez spontaniczne tworzenie się tzw. *women groups*, przy okazji podejmowania zbiorowych prac na rzecz lokalnej społeczności (*community*) lub zadań związanych z obsługą turystów (np. tworzenie biżuterii etnicznej na indywidualne zamówienie gości).

ŹRÓDŁA UTRZYMANIA KOBIEŃ W UMOJI

Początkowo głównym źródłem utrzymania kobiet osiadłych w Umoji była sprzedaż warzyw w okolicznych wioskach i sklepach przydrożnych (*manyatta dukas*), a także własnoręczny wyrób ozdób i biżuterii (bransoletki, naszyjniki z barwionych nasion), które były sprzedawane turystom przyjeżdżającym do Samburu National Reserve⁶. Dzięki zaangażowaniu pracowników Kenya Wildlife Service (instytucja odpowiedzialna w Kenii za ochronę przyrody), mieszkanki Umoji otrzymały możliwość odbycia warsztatów w Rezerwacie Masai Mara w ramach projektu „Cultural Manyatta”, dzięki czemu nabyły podstawową wiedzę na temat sposobu funkcjonowania osad masajskich urządzonych jako atrakcje turystyczne⁷.

Obecnie podstawowym źródłem utrzymania kobiet w Umoji są pieniądze pozyskiwane z działalności turystycznej, a także ze sprzedaży biżuterii na miejscu (turystom) oraz za granicą, we współpracy z Umoja Jewellery⁸. Rozpoczęcie przez kobiety komercyjnej działalności turystycznej było możliwe dzięki powołaniu w latach 90. XX w. wspólnoty Umoja Uaso Women's Group oraz zarejestrowaniu jej w ówczesnym Ministerstwie Kultury, Dziedzictwa i Opieki Społecznej. Przedsiębiorstwem gospodarczym wspólnoty jest Camp Umoja, w którego skład wchodzi 12 domków turystycznych (*bandas*) z 30 miejscami noclegowymi, łazienkami i elektrycznością, a także pole namiotowe, bar, restauracja oraz parking. Kemping położony jest nad rzeką Ewaso Ngiro w odległości 1,1 km od autostrady A2 przebiegającej przez Archer's Post. Camp Umoja posiada własne źródło wody pitnej (z odwiertu), jest też przyłączony do lokalnej sieci energetycznej.

Okres pandemii COVID-19 okazał się dla mieszanek Umoji szczególnie dotkliwy. Zagraniczna turystyka przyjazdowa do Kenii została znacząco ograniczona⁹, czego skutkiem było też wyraźne obniżenie liczby turystów korzystających z usług Camp Umoja: „...*widzisz, nie mamy bydła, więc po mleko i krew musimy jechać do miasta, kupić trochę jedzenia. Teraz jest czas, kiedy nadeszła korona [pandemia COVID-19], więc nie mamy dużo gości [turystów], przedtem nawet przez cały miesiąc mieliśmy gości. Nawet darczyńca, który nas wspomagał, nawet ona przestała nam pomagać, [...] korona zamknęła wszystko. [...] Zdecydowałyśmy, że zrobimy ogród, posadziłyśmy ziarna fasoli, ale widzisz u nas jest tak ciepło, i nie ma deszczu. My nie mamy wody, a fasola jej potrzebuje. Zobacz wszystko jest wyschnięte. Powoli staramy się znowu przyciągnąć gości do naszej wioski...*”.

PRODUKT TURYSTYCZNY – WIZYTA GOŚCI W OSADZIE

Cena pobytu jednej osoby w Camp Umoja z pełnym wyżywieniem (*full board*) na dobę wynosi 4100 KSH (ok. 40 USD). Gościom oferuje się ponadto usługi transportowe, przewodnickie i kulturalne. Główna brama wjazdowa do Samburu National Reserve znajduje się zaledwie 2 km od kempingu. Po drugiej stronie rzeki rozciąga się rezerwat Buffalo Springs. Lokalizacja kempingu pozwala gościom podziwiać walory widokowe zakola rzeki Ewaso Ngiro, porośnięte widlicami tebańskimi oraz krzewami z gatunku *Cadaba farinosa*, a także pasące się w oddali dzikie zwierzęta (np. słonie, zebry, antylopy). W rzece żyją także krokodyle i hipopotamy. Do kempingu Umoja trafiają turyści odwiedzający głównie Samburu National Reserve, a także inne okoliczne obszary chronione, np. Kalama Conservancy lub

⁶ Kobiety wielokrotnie padały ofiarami napadów i były okradane z pieniędzy, które zarobiły.

⁷ Na terenach Masajów, np. w Kenii w rezerwacie Masai Mara i jego otoczeniu funkcjonują wioski pokazowe urządzone wyłącznie z myślą o turystach, gdzie w zainscenizowanej formie prezentowane są wartości dziedzictwa plemiennego Masajów oraz sprzedawane produkty rękodzielnicze.

⁸ Umoja Jewellery jest australijską organizacją *non-profit*, która skupuje i dystrybuje wyrabiane ręcznie produkty. Cały zysk ze sprzedaży trafia bezpośrednio do kobiet w Umoji i pozostałych 28 matriarchalnych wiosek w hrabstwie Samburu.

⁹ Liczba zagranicznych przyjazdów turystycznych do Kenii w 2020 r. zmniejszyła się do 558 tys. w porównaniu z 2049 tys. w 2019 r. (www.tourism.go.ke; *Impact of Covid-19...* 2020).

Namunyak Wildlife Conservation Trust. Wizyta w osadzie Umoja, etykietowanej obecnie jako Unity Women Cultural Village, stanowi zazwyczaj dodatkowy punkt programu ich pobytu.

Bezpośrednio przy osadzie nie przygotowano parkingu ani żadnego urządzenia sanitarnego, dlatego turyści indywidualni oraz grupy turystyczne, które chcą odwiedzić wyłącznie osadę Umoja, muszą wprawdzie do położonego 300 m dalej Camp Umoja. Po dotarciu do kempingu, obsługa oferuje zimne napoje i przekąski (dodatkowo płatne) oraz zaprasza do baru. Przyjezdni pragnący odwiedzić osadę są proszeni o uiszczenie opłaty w wysokości 1000 KSH (ok. 10 USD) za osobę. Obsługa kempingu informuje kobiety w osadzie o przybyciu grupy turystycznej. Kobiety, przygotowując się na przyjęcie gości, zakładają uroczyste plemienne stroje, a także rozkładają wykonane przez siebie ozdoby na placu wewnątrz osady, określanym potocznie jako *market*. Następnie z osady wyrusza „delegacja” około 10 kobiet, które, tańcząc i śpiewając, przybywają do kempingu, by zabrać grupę turystów (ryc. 2).

Charakterystyczny śpiew o wysokim tonie słyszany z oddali jest znakiem dla turystów, że rozpoczyna się akt inscenizacji poprzedzający odwiedzin w wiosce. Grupa zbiera się na głównym parkingu kempingu, gdzie kobiety wykonują pieśń powitalną. Zapraszają turystów do wspólnego tańca, zachęcając przy tym do fotografowania i filmowania. Im lepsza interakcja z turystami w tańcu, tym dłużej trwa faza powitalna inscenizacji. Następnie kobieta-przewodnik, posługująca się językiem angielskim, przedstawia się i zaprasza na wspólny spacer do wioski. Wizyta w osadzie Umoja rozpoczyna się od wykonania kolejnych śpiewów i tańców (ryc. 3). Gościom prezentowane są trzy pieśni, każda o innym przesłaniu, są to: pieśń powitalna, pieśń nawiązująca do idei jedności (*umoja*) oraz radosna pieśń wolności. Należy dodać, że prezentowane pieśni i tańce są autorstwa kobiet. Nie wchodzi one w kanon tradycyjnych śpiewów i tańców kultury Samburu, dlatego zwyczajowo zasady plemienne pozwalają kobietom na wykonywanie tych inscenizacji wyłącznie na posiadanych przez siebie terenie.

Niekiedy do inscenizacji dla turystów angażowani są młodzi wojownicy Samburu (*morani*). Mężczyźni ci decydują się dołączyć – do tej łamiącej plemienny konwenans prezentacji – za ustaloną przez kobiety kwotę 200 KSH (ok. 2 USD) od wojownika. Po zakończeniu przedstawienia grupa tancerzy rozprasza się, a przewodniczka opowiada historię plemienia Samburu, wioski Umoja, jej „założycielki”



Ryc. 2. Pieśń powitalna wykonywana dla turystów przez grupę inscenizacyjną z Umoja
Fig. 2. A ‘welcome song’ for tourist performed by women staging group from Umoja

Autor/ Photo by: T. Kępski.



Ryc. 3. Umoja – plac wewnętrzny oraz wspólny taniec kobiet z turystami

Fig. 3. Umoja – the inner place and common dance with tourists

Autor/ Photo by: T. Kępski.

oraz innych kobiet, które obecnie mieszkają w osadzie. Następnie turyści są kierowani w stronę głównej chaty (*manyatta*) w osadzie, gdzie poznają podstawowe zasady wznoszenia samburskich domostw, urządzania ich wnętrza, a także elementy różniące chaty w Umoji od tradycyjnych *manyatt* (np. pokazywane są stalowe drzwi zamykane od środka na klucz – rozwiązanie wprowadzone w celu zapewnienia bezpieczeństwa). Na kolejnym etapie pobytu grupa oprowadzana jest po wiosce, ogląda ogród warzywny i zagrodę dla kóz¹⁰. Zwiedzającym zwraca się przy tej okazji uwagę na porządek i czystość w „wiosce”, jako rezultatu dbałości o wspólną przestrzeń zamieszkujących ją kobiet¹¹. Grupa opuszcza następnie zagrodę, udając się do przedszkola dla dzieci kobiet z Umoji oraz prowadzonej przez nie szkoły podstawowej znajdującej się w sąsiedztwie osady.

Ostatnim etapem zwiedzania jest doprowadzenie gości do *marketu*, gdzie na rozłożonych straganach kobiety sprzedają swoje wyroby rzemieślnicze, głównie biżuterię. Za organizację *marketu* są odpowiedzialne najstarsze kobiety oraz dzieci. Ceny oferowanych wyrobów są znacznie wyższe niż w innych wioskach, a nawet w sklepach z pamiątkami w galeriach handlowych Nairobi (*curio shops*). Wysokie ceny uzasadnia się gościom faktem, iż sprzedaż rękodzieła jest podstawowym źródłem utrzymania kobiet, a także uświadamia się turystom, że kupując biżuterię w Umoji, wspierają inicjatywę „buntu kobiet wobec patriarchy”. Zwyczajowo można targować się o cenę wyrobów, jednak sprzedające kobiety robią to niechętnie. Wszelkie próby targowania się podejmowane przez turystów są odbierane jako przejaw braku szacunku dla przedstawionych i argumentowanych wcześniej wartości, będących podstawą ustalenia wyższych cen. Należy dodać, że targować się mogą wyłącznie turystki. Po zakończonej wizycie w osadzie oraz zakupach grupa inscenizacyjna odprowadza turystów pod bramę kempingu, śpiewając pieśń pożegnalną, w której „wyrażana jest nadzieja ponownego

¹⁰ Zwierzęta te zostały zakupione, ponieważ kobiety z Umoji nie zajmują się ich wypasem. Samburskie dziewczęta nie są przyuczane do roli pasterzy, a ponadto wioska kilkakrotnie była napadana przez wrogie plemię Turkana, którego zwyczajem jest dokonywanie grabieży posiadanych przez Samburu zwierząt.

¹¹ Na ten fakt kobiety zwracają szczególną uwagę turystów. W osadach plemiennych na ogół nie dba się bowiem o porządek wokół domostw.

spotkania”. W tym miejscu kobieta-przewodnik oczekuje na dodatkowy napiwek za wykonaną pracę. Warto dodać, że czas powrotnego spaceru to również ostatni moment namysłu dla kobiet z Umoji nad sugerowanymi przez turystów cenami za biżuterię. Często zdarza się, że kobiety dobiegają do oddalających się turystów i przystają na ich wcześniejsze propozycje.

SPOŁECZNA MISJA, WIZJA ZMIANY

Założenie Umoji, jako „wioski wyłącznie dla kobiet” spotkało się ze sprzeciwem ze strony starszyny plemiennej, czego wyrazem były m.in. próby zniszczenia tej osady. Bunt mieszkanek Umoji wobec pozycji kobiet w społeczności Samburu stanowi bowiem nie tylko naruszenie zasad zwyczajowych, ale także przejaw postawy zmierzającej do radykalnej zmiany wartości w ukształtowanej tradycją kulturze plemiennej, czego z oczywistych względów liderzy plemienni nie są w stanie zaakceptować.

Osobowym „symbolem” Umoji stała się jej współzałożycielka Rebeka Lolosoli, którą kobiety uznają za liderkę: „...*tutaj w Umoja, polegamy tylko na Rebecce, ponieważ to ona wszystko wie. Ma przyjaciół w Niemczech i USA, i oni budują dla nas. Niemcy zbudowali dla nas szkołę podstawową, dla naszych dzieci...*”. Działalność R. Lolosoli i innych kobiet z Umoji przybrała wymiar społeczny i publiczny. Treści, które propagują, prowadząc działalność informacyjno-edukacyjną wśród członków swojej społeczności, mają przede wszystkim chronić kobiety przed niesprawiedliwością i krzywdą fizyczną: „...*mamy tutaj dwie kobiety, które chodzą do innych osad i uczą naszą społeczność [community] o infekcjach związanych z obrzezaniem dziewczynek...*”. Działalność mieszkanek Umoji zmierza także do kształtowania „nowego pokolenia” Samburu, które lepiej rozumie sytuację i potrzeby kobiet: „...*uczymy tu chłopców i dziewczynki, chcemy tu wychować nowe, lepsze pokolenie, [...] przekazałyśmy naszym dzieciom historię skąd i dlaczego tu jesteśmy, i uczymy, szczególnie chłopców, aby nie robili takich rzeczy jak ich ojcowie, żeby lepiej traktowali kobiety, [...] my teraz rozumiemy, że nasi mężowie robili źle [...], my przestałyśmy robić tu dziewczynom obrzezanie*”. Powyższe kwestie okazały się na tyle ważne społecznie, że z czasem zainicjowały powstanie kolejnych 28 tzw. wioszek kobiet w hrabstwie Samburu (np. Nachomi, Supalake, Nang’ida, Senchen). Osady te jednak nie wprowadziły tak radykalnych ograniczeń w stosunku do mężczyzn, jak ma to miejsce w Umoji, lecz kobiety i mężczyźni mieszkają tam wspólnie¹². Wynika z tego, że Umoja jest współcześnie jedyną osadą w Kenii zamieszkiwaną i kierowaną wyłącznie przez kobiety.

Osoba Rebeki Lolosoli, określana jako *The Matriarch of Umoja*, została zauważona w Kenii oraz poza jej granicami (www.vitalvoices.org). Wielokrotnie była zapraszana przez środowiska kobiece na spotkania i dyskusje panelowe, co pozwoliło jej zwrócić uwagę międzynarodowej opinii publicznej na sytuację kobiet w Kenii i szerzej – w Afryce¹³. O ile początki funkcjonowania osady wynikały wyłącznie z potrzeby zapewnienia schronienia oraz środków do życia skrzywdzonym przez los kobietom, o tyle współcześnie Umoja stała się w wymiarze medialnym symbolem walki o równouprawnienie kobiet w Afryce oraz ich upodmiotowienie (*empowerment*). Przesłanie ideowe, jakie towarzyszy obecnie Umoji, można odczytać na przykład z wymienionych na stornie internetowej Umoja Uaso Women’s Group celów działania tej wspólnoty, wśród których obok zaniechania zwyczaju obrzezania dziewcząt i aranżowania małżeństw we wczesnym wieku dziewczynek, znajdują się zapisy o dążeniu do egzekwowania parytetu płci w każdej lokalnej społeczności (*community*) i reprezentacji politycznej (www.umojawomen.or.ke). W praktyce takie sformułowania oznaczają domaganie się zmian wewnątrzplemiennych reguł społeczno-kulturowych i m.in. przyznania samburskim kobietom prawa do posiadania stad oraz ziemi dla ich wypasu¹⁴ (*How an Extraordinary... 2021*).

¹² Według niektórych źródeł wioski te mają być zarządzane lub współzarządzane przez *women groups* (*Where women... 2017*).

¹³ W 2010 r. R. Lolosoli otrzymała nagrodę Global Leadership Awards przyznaną przez amerykańską organizację kobiecą The Vital Voices, założoną w 1997 r. przez H. Clinton i M. Albright (www.vitalvoices.org).

¹⁴ Tereny Samburu są w zdecydowanej większości własnością wspólnotową (plemienną).

Opinie i postulaty wyrażane w mediach w kontekście Umoji coraz wyraźniej zaczęły się jawić jako wartości stojące w radykalnej opozycji do tradycji kulturowej plemienia Samburu (np. idea matriarchatu lub określanie publicznie niektórych praktyk kulturowych tej grupy etnicznej jako „retrogressywnych”). Można przypuszczać, że do „ideologizacji” obrazu osady Umoja oraz działalności Umoja Uaso Women’s Group przyczyniły się niektóre publikacje interpretujące fenomen „wioski bez mężczyzn” w duchu antropologii feminizmu (feminizmu etnicznego; Helios, Jedlecka 2018), konfliktu płci, walki z „patriarchalnym myśleniem”, „współczesnej rewolucji” (*How an Extraordinary... 2021; The village where... 2015; umojajewellery.com*). Nie bez znaczenia mógł się także okazać wpływ kontaktów kobiet z instytucjami zewnętrznymi (np. organizacjami pozarządowymi z USA i Europy), z którego zaangażowania finansowego, organizacyjnego i medialnego Umoja korzystała.

ZAKOŃCZENIE

Przedstawione wyżej kwestie rzucają światło na sytuację życiową kobiet mieszkających w Umoji oraz na społeczno-kulturowy wymiar funkcjonowania tej osady. Bez wątplenia fakt istnienia wioski zarządzanej przez kobiety oraz stworzenie przestrzeni „wyłącznie dla kobiet” w środowisku kulturowym, ukształtowanym na podbudowie patriarchalnych reguł plemiennych stanowi złamanie zasad społecznych Samburu. W konsekwencji publicznej działalności Rebeki Lolosoli, Umoja stała się też rozpoznawalnym w skali świata przykładem aktywności kontrkulturowej, którą niektóre środowiska na Zachodzie propagujące idee emancypacji kobiet włączyły w głoszone przez siebie hasła i założenia programowe. Społeczno-kulturowy fenomen Umoji ujawnia więc dwa splątane ze sobą wymiary problemowe – pierwszy dotyczący spraw życiowych mieszkańców osady (kobiety, dzieci), konieczności zapewnienia im ekonomicznych środków utrzymania i rozwoju osobistego (edukacja, higiena), drugi zaś ma związek z ukształtowaną w czasie nadbudową ideową działalności tej osady za sprawą rozwoju kontaktów kobiet ze „światem zewnętrznym”.

W warunkach Afryki Wschodniej główny wymiar życia ludności wyznaczają kwestie bytowe i dotyczące zdrowia. Nie inaczej jest w przypadku mieszkanki Umoji. Ich sytuację osobistą komplikuje dodatkowo nie tyle pragnienie, lecz konieczność posiadania własnych dzieci, bowiem – jak same stwierdziły: „...*bez dzieci kobieta Samburu jest nikim*”. Nie mogą więc pozwolić sobie na funkcjonowanie bez mężczyzn (*From Broken Lives... 2004*). Nie mogą też wychowywać swojego potomstwa w duchu rywalizacji kobiet z mężczyznami. Interesujące, że stwierdzenia mieszkanki Umoji o konieczności walki z „męską dominacją” pojawiły się w niektórych ich wypowiedziach opublikowanych w mediach. Co więcej, tezy o podobnym brzmieniu są wyraźnie obecne w narracji skierowanej do turystów przebywających w Umoji, o czym można było się przekonać, uczestnicząc w zainscenizowanym zwiedzaniu osady. Fakty te w zestawieniu z realiami życia na miejscu nasuwają jednak uzasadnione pytanie: czy owo ideowe przesłanie, tak kulturowo obce Samburu, nie jest przypadkiem jedynie dyskontowaniem koniunktury wynikającej z zapotrzebowania zachodniego turysty na tego rodzaju treści? Oczywiście, z uwagi na hermetyczność wspólnoty trudno ją jednoznacznie zweryfikować. Biorąc jednak pod uwagę fakt, że Camp Umoja i osada Umoja przyciągają dość liczne grupy turystyczne składające się z młodych kobiet pochodzących z Ameryki Północnej, Europy Zachodniej i Australii (obecne także w trakcie przeprowadzanych badań) wydaje się, że odpowiedź na postawione wyżej pytanie może być twierdząca.

Sytuację kobiet w społecznościach pasterskich Afryki, z punktu widzenia reguł funkcjonowania społeczeństwa nowoczesnego, można określić jako nadzwyczajnie trudną i nacechowaną niesprawiedliwością. Starając się zrozumieć zjawisko „buntu” kobiet z Umoji, zdecydowanie jednak trzeba oddzielić kwestię ich sprzeciwu wobec przemocy w rodzinach i praktyk rytualnego obrzezania, szczególnie jeśli chodzi o dziewczynki w wieku szkolnym, od hasła walki płci, emancypacji i upodmiotowienia. Ponadto trzeba wziąć pod uwagę, że przez ponad 30 lat funkcjonowania osady, kobiety z Umoji, a przede wszystkim ich liderka, musiały „wypracować” kompromis dla swojej obecności i działalności ze starszą plemienną. Władza starszyzn w tradycyjnych społecznościach plemiennych

jest niepodważalna, respektowana nawet przez przedstawicieli władz administracyjnych w Kenii. Ostatecznym narzędziem przymusu, stosowanym przez starszyznę wobec członków jej społeczności, jest „kłąwa”, która *de facto* skazuje daną osobę i jej rodzinę na usunięcie z grona wspólnoty plemiennej. W tym kontekście każde działanie kobiet z Umoji, które zostałyby uznane przez starszyznę Samburu za akt na tyle znaczący i „rewolucyjny”, że mógłby zagrażać kulturze, spotkałby się ze stanowczą reakcją z ich strony. Tak więc, nośne medialnie hasła ideowe mogą być z jednej strony podstawą budowania atrakcyjnego dla przedstawicieli kultury Zachodu wizerunku produktu turystycznego Umoji (*The village where... 2015*), z drugiej zaś źródłem poważnego zagrożenia (nawet życia) dla mieszkanki tej osady, szczególnie dla młodych kobiet.

Literatura

- A Place Where Women Rule*, 2005, www.washingtonpost.com (dostęp: 25.05.2022).
- From Broken Lives, Kenyan Women Build Place of Unity*, 2004, www.nytimes.com (dostęp: 18.05.2022).
- Graamans E., Ofware P., Nguura P., Smet E., Have W., 2018, Understanding different positions on female genital cutting among Maasai and Samburu communities in Kenya: a cultural psychological perspective, *An International Journal for Research, Intervention and Care, Culture Health and Sexuality*, 21, 1, s. 1–16.
- Helios J., Jedlecka W., 2018, *Urzeczywistnianie idei feminizmu w ogólnoswiatowym dyskursie o kobietach*, Prace Naukowe Wydziału Prawa, Administracji i Ekonomii Uniwersytetu Wrocławskiego, E-Wydawnictwo, Prawnicza i Ekonomiczna Biblioteka Cyfrowa.
- How an Extraordinary Women-Only Village Is Inspiring Land Equality in Rural Kenya*, 2021, www.globalcitizen.org (dostęp: 18.05.2022).
- It Takes a Village! 3 Women-Only Villages Around the World*, 2021, <https://salamlab.pl/en/> (dostęp: 25.05.2022).
- Impact of Covid-19 on Tourism in Kenya, the Measures Taken and the Recovery Pathways*, 2020, Ministry of Tourism and Wildlife, Government of Kenya.
- Kahindi O., 2001, *Cultural Perceptions of Elephants by the Samburu People in Northern Kenya*, University of Strathclyde, United Kingdom.
- Kenya National Bureau of Statistics, 2020, www.knbs.or.ke (dostęp: 18.05.2022).
- Kiage P., Onyango E., Odhiambo D., Okelo M., Sifuna S., 2014, *Alternative Rite of Passage (ARP) Scaleup Project in Kenya and Tanzania: ARP Baseline Survey*, AMREF Health Africa, Nairobi.
- Kock L., Prost A., 2017, Family Planning and the Samburu: A Qualitative Study Exploring the Thoughts of Men on a Population Health and Environment Programme in Rural Kenya, *International Journal of Environmental Research and Public Health*, 14, 528, s. 1–16.
- Lesarge L., 2018, *Proverbs of the Samburu*, Aura Publishers, Kenya.
- Lesorogol C.K., 2008, Setting Themselves Apart: Education, Capabilities, and Sexuality among Samburu Women in Kenya, *Anthropological Quarterly*, 81, 3, s. 551–577.
- McLay K., 2020, *Beading practice among the Samburu and its impact on girls sexual and reproductive health: A critical overview of the literature*, Sheridan College.
- Mika M., Kępski T., 2018, Społeczność plemienna a ekonomiczne korzyści z rozwoju turystyki – przykład turystyki safari w regionie Samburu (Kenia), *Prace Geograficzne*, 160, s. 75–94.
- Spencer P., 1965, *The Samburu: A Study of Gerontocracy in a Nomadic Tribe*, Routledge Library Editions, London.
- The Founder of the “Women Only” Village in Kenya*, 2021, <https://historyofyesterday.com/the-founder-of-the-women-only-village-in-kenya-cffc7cec98ed> (dostęp: 20.05.2022).
- The village where men are banned*, 2015, www.theguardian.com (dostęp: 15.05.2022).
- Umoja*, Encyclopedia of Sex and Gender: Culture Society History, 2021, www.encyclopedia.com.
- Walker S. E., Bruyere B. L., Zarestky J., Yasin A., Lenaiyasa E., Lolemu A., Pickering T., 2021, Education and adaptive capacity: the influence of formal education on climate change adaptation of pastoral women, *Climate and Development*, 14, s. 409–419.
- Where women rule a patch of land in Kenya*, 2017, www.dw.com/en/where-women-rule-a-patch-of-land-in-kenya/a-38291462 (dostęp: 17.05.2022).

Źródła internetowe

<https://foundation.muehlbauer.de/> (dostęp: 18.05.2022)

<https://salamlab.pl/en/> (dostęp: 18.05.2022)

<https://www.tourism.go.ke/> (dostęp: 21.05.2022)

<http://www.ujawomen.or.ke/> (dostęp: 17.05.2022)

<https://www.vitalvoices.org/> (dostęp: 18.05.2022)