

Andrzej Kowalczyk*

ZAGOSPODAROWANIE TURYSTYCZNE OBSZARÓW CHRONIONYCH (na przykładzie Afryki Południowej)

Tourist infrastructure on protected areas (an example of South Africa)

Zarys treści. Afryka Południowa należy do rejonów świata o szczególnie dużym udziale obszarów chronionych w ogólnej powierzchni. Tradycje ochrony przyrody sięgają w tym regionie końca XIX wieku, a powołany w 1926 roku Kruger National Park (Republika Południowej Afryki) jest jednym z najbardziej znanych parków narodowych na świecie. Obszary chronione w Afryce Południowej są chętnie odwiedzane przez turystów, w tym również zagranicznych. Ponieważ ich obecność ma duże znaczenie ekonomiczne, instytucje zarządzające parkami narodowymi, rezerwatami i innymi terenami chronionymi przywiązują szczególnie duże znaczenie do odpowiedniego zagospodarowania pod względem infrastruktury turystycznej podległych im obszarów.

Słowa kluczowe: zagospodarowanie turystyczne, obszary chronione, Afryka Południowa

Key word: tourist infrastructure, protected areas, South Africa

WPROWADZENIE

Zagospodarowanie terenów objętych ochroną jest w ramach planowania przestrzennego jednym z ważniejszych problemów związanych z turystyką. Jest tak dlatego, iż podczas opracowywania planów zagospodarowania obszarów chronionych muszą być uwzględniane zarówno zalecenia związane z ochroną walorów przyrodniczych, jak i potrzeby turystów oraz innych użytkowników tych terenów. Nic więc dziwnego, że wśród badaczy reprezentujących geografie turystyki temat ten budzi od dawna duże zainteresowanie, co w przeszłości nie zawsze spotykało się z przychylnym nastawieniem reprezentantów innych dyscyplin, a zwłaszcza władz.

* Uniwersytet Warszawski, Wydział Geografii i Studiów Regionalnych, Zakład Geografii Turystyki i Rekreacji, e-mail: akowalczyk@uw.edu.pl.

Dotyczyło to również geografii polskiej, gdyż już w latach 30. XX wieku S. Leszczyckiemu, który w tym czasie stał na czele Studium Turyzmu (na Uniwersytecie Jagiellońskim), oponenti zarzucali zbyt „ochroniarskie” nastawienie w prowadzonych przez Niego pracach planistycznych (Leszczycki, 1992, s. 14; Jackowski, 2007, s. 20). Opisana wyżej sytuacja uległa zasadniczej zmianie poczynając od lat 60.-70., kiedy to, w związku z coraz bardziej zdecydowanymi działaniami władz (podyktowanymi po części realnymi potrzebami) na rzecz ochrony środowiska, geografowie – obok przedstawicieli nauk biologicznych – znaleźli się w gronie ekspertów mających wpływ na tworzenie i funkcjonowanie obszarów chronionych. Przy czym o ile przedstawiciele nauk biologicznych pełnili w tych zespołach rolę odpowiedzialnych za konserwację zasobów przyrodniczych, geografom przypadła rola ekspertów, którzy mieli przedstawić propozycje – oczywiście z zachowaniem wymogów związanych z ochroną środowiska – dotyczące turystycznego wykorzystania istniejących walorów.

Wśród pierwszych geografów uczestniczących w pracach planistycznych dotyczących terenów cennych pod względem przyrodniczym znalazła się A. Krzymowska-Kostrowicka, która już na początku lat 70. prowadziła badania w rejonie Jeziora Wdzydzkiego na Pojezierzu Kaszubskim (Krzymowska-Kostrowicka, Solińska-Górnicka, 1973)¹, a w kilka lat później rozpoczęła szeroko zakrojone studia teoretyczno-empiryczne na obszarze modelowym obejmującym rejon jeziora Wigry (Krzymowska-Kostrowicka, 1980; 1988a; 1988b). Zapoczątkowany przez Nią kierunek został później podjęty przez innych badaczy, zwłaszcza z ośrodka poznańskiego (Sołowiej, 1992; Matuszewska, 2003).

Przedstawione niżej opracowanie jest w dużej mierze zainspirowane wynikami badań zapoczątkowanych przez A. Krzymowską-Kostrowicką. Choć jego autor przez wiele lat nie wykazywał większego zainteresowania problematyką zagospodarowania turystycznego obszarów chronionych, to jednak splot okoliczności sprawił, że pod koniec lat 90. znalazł się w gronie ekspertów przygotowujących plany ochrony dla Biebrzańskiego Parku Narodowego i Narwiańskiego Parku Narodowego. Zdobyte wówczas doświadczenia, spowodowały, że zaczął interesować się sposobami zagospodarowania turystycznego obszarów chronionych, jednak nie od strony ochrony przyrody, ale od strony potrzeb turystów (Kowalczyk, 2003). Podczas tych studiów doszedł m.in. do wniosku, że problemy związane z koniecznością pogodzenia potrzeb turystów z wymogami wynikającymi z ochrony przyrody są bardzo podobne niezależnie od kraju czy nawet kontynentu (Dudek i Kowalczyk, 2003). Pobyt w Afryce Południowej w 2008 roku dał mu okazję nie tylko do odwiedzenia kilku parków narodowych i obszarów o zbliżonym statusie, ale także do przeprowadzenia

¹ Nieco wcześniej wyniki badań prowadzonych na tym terenie opublikowali B. Rząd-Górnicki i A. Walicki (1971).

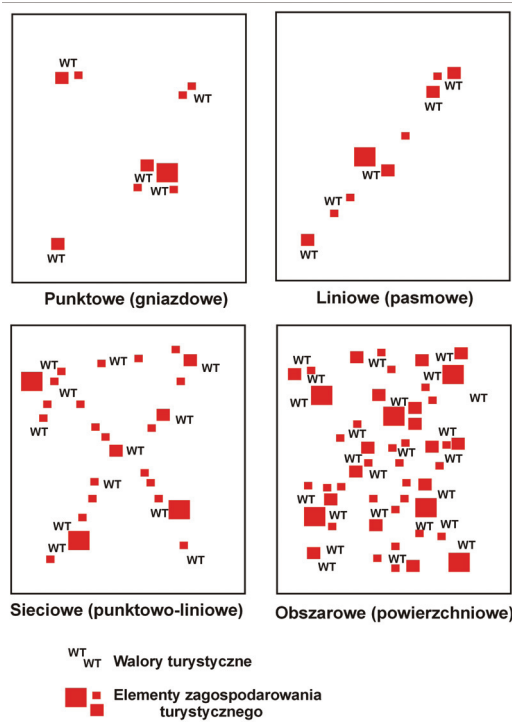
badań nad ich zagospodarowaniem turystycznym. Prezentowany poniżej artykuł jest wynikiem tych studiów, których głównym celem było wykazanie, iż na obszarach chronionych o różnych zasobach przyrodniczych oraz odmiennym statusie prawnym są stosowane różne modele zagospodarowania turystycznego. Występujące między nimi różnice sprawiają, że na jednych terenach sposób organizacji turystyki jest bardziej „przyjazny” dla odwiedzających, a na innych jest względem turystyki restrykcyjny.

OGÓLNE PROBLEMY ZAGOSPODAROWANIA TURYSTYCZNEGO OBSZARÓW CHRONIONYCH

Według O. Rogalewskiego (1979, s. 117-118), w czasie prac obejmujących programowanie i planowanie zagospodarowania obszarów atrakcyjnych z punktu widzenia walorów turystycznych, można skorzystać z trzech różnych sposobów kształtowania sieci urządzeń i usług turystycznych. Pierwszy z nich został nazwany przez cytowanego autora zagospodarowaniem punktowym (lub zagospodarowaniem gniazdowym) i powinien on być stosowany dla zagospodarowania turystycznego bądź obszarów o wybitnych walorach turystycznych, bądź o ograniczonej liczbie obiektów interesujących z punktu widzenia potrzeb turystów. Podejście to zakłada, że celem przyjazdów turystów będą konkretne miejsca, których atrakcyjność jest o wiele większa niż znajdujących się w pobliżu terenów (które z tego też powodu będą przez turystów pomijane). Drugi sposób podejścia do tematu to zagospodarowanie sieciowe. Jest on przydatny dla kształtowania systemu urządzeń i usług turystycznych na terenach o większej liczbie miejsc o dużej atrakcyjności turystycznej. Polega ono na rozmieszczeniu elementów zagospodarowania turystycznego w sąsiedztwie miejsc o wysokich walorach, a także wzdłuż łączących je szlaków komunikacyjnych. Trzecie podejście zakłada prowadzenie działań polegających na zagospodarowaniu kompleksowym obszaru. Występuje ono wówczas, gdy na danym terenie ruch turystyczny ma formę masową, co najczęściej wynika z równomiernego rozmieszczenia walorów turystycznych, które są głównym czynnikiem przyciągającym turystów.

Nawiązując do podziału sposobów kształtowania zagospodarowania turystycznego zaproponowanych przez O. Rogalewskiego, wydaje się, że można wyróżnić co najmniej cztery rodzaje działań planistycznych dotyczących rozmieszczenia urządzeń i usług przeznaczonych dla turystów (ryc. 1):

- zagospodarowanie punktowe (gniazdowe),
- zagospodarowanie liniowe (pasmowe),
- zagospodarowanie sieciowe (punktowo-liniowe),
- zagospodarowanie obszarowe (powierzchniowe).



Ryc. 1. Podstawowe formy zagospodarowania obszaru urządzeniami i usługami turystycznymi

Fig. 1. Basic tourist infrastructure and tourist services forms

Źródło: opracowanie własne

Ponieważ dwa z zaproponowanych sposobów kształtowania zagospodarowania turystycznego nie różnią się od klasyfikacji podanej przez O. Rogalewskiego, należy nieco uwagi poświęcić jedynie zagospodarowaniu liniowemu (pasmowemu) oraz obszarowemu (powierzchniowemu).

Zagospodarowanie liniowe zostały wyróżnione z tego powodu, iż w wielu rejonach – głównie na obszarach nadmorskich, na terenach górskich i podgórskich, a także w dolinach rzecznych i wzdłuż brzegów jezior – dominuje właśnie ten typ układu przestrzennego. Przykłady z wielu krajów i regionów dowodzą, że ten rodzaj zagospodarowania – nawiązujący nie tylko do rozmieszczenia walorów turystycznych, ale często spowodowany występowaniem czynników ograniczających przyjęcie innych rodzajów zagospodarowania terenu (np. z powodu rzeźby terenu, obecności obszarów podmokłych itp.) – stwarza wiele problemów, np. transportowych.

Natomiast zagospodarowanie obszarowe (powierzchniowe) jest tym samym sposobem zagospodarowania turystycznego, który został nazwany przez O. Rogalewskiego zagospodarowaniem kompleksowym. Ponieważ określenie „zago-

spodarowanie kompleksowe” wydaje się być nieuzasadnione, gdyż również pozostałe typy działań planistycznych wymagają kompleksowego (całościowego) podejścia, uznano, iż bardziej oddające istotę rzeczy może być termin „zagospodarowanie obszarowe (powierzchniowe)”.

Przyjęcie takiego a nie innego sposobu kształtowania zagospodarowania turystycznego jest ściśle związane z rozmieszczeniem walorów turystycznych, a także z cechami przewidywanego (lub już występującego) ruchu turystycznego (tab. 1). W przypadku zagospodarowania punktowego (gniazdowego) i liniowego (pasmowego) należy przyjąć, że ruch turystyczny będzie (jest) znacznie bardziej skupiony, niż przy zagospodarowaniu sieciowym (punktowo-liniowym) i zagospodarowaniu obszarowym (powierzchniowym), gdzie niejako zakłada się, iż ruch turystyczny będzie w znacznie większym stopniu rozproszony.

Tab. 1. Związki między podstawowymi rodzajami kształtowania zagospodarowania turystycznego a rozmieszczeniem walorów turystycznych i cechami ruchu turystycznego

Table 1. Relations between elementary types of tourist infrastructure and tourist resources distribution and forms of tourism

Rodzaje zagospodarowania	Stopień koncentracji walorów turystycznych			Cechy ruchu turystycznego
	Duży (skupienie)	Średni	Mały (rozproszenie)	
Punktowe (gniazdowe)	+	–	–	Skupiony
Liniowe (pasmowe)	+	–	–	Skupiony
Sieciowe (punktowo-liniowe)	–	+	–	Umiarkowanie skupiony
Obszarowe (powierzchniowe)	–	–	+	Rozproszony

Źródło: opracowanie własne

Przeprowadzone badania na terenach chronionych Afryki Południowej wykazały, iż występujące na nich zagospodarowanie turystyczne ma najczęściej charakter punktowy (gniazdowy) i jedynie na niektórych obszarach liniowy (np. Etosha National Park w Namibii) lub sieciowy (południowa część Kruger National Park w Republice Południowej Afryki). Jednocześnie, z racji zajmowanych przez afrykańskie tereny chronione dużych powierzchni, a także z powodu na ogół rozproszonego rozmieszczenia zasobów turystycznych, nie stwierdzono występowania zagospodarowania zgodnego z układem obszarowym.

Bardzo ważną kwestią przy sporządzaniu planów ochrony, a także planów zagospodarowania i użytkowania obszarów cennych z racji występujących na nich zasobów przyrodniczych jest ustalenie, które tereny powinny być objęte ścisłą ochroną, na jakich obszarach przepisy dotyczące ochrony przyrody mogą

być mniej rygorystyczne, które miejsca (rejon) można udostępnić odwiedzającym itp. Koncepcją, która służy odpowiedniemu zagospodarowaniu terenów chronionych przy uwzględnieniu podanych wyżej (i innych) czynników jest koncepcja strefowania przestrzeni.

Chociaż już wcześniej – w pewnej stopniu już w starożytności, mniej w czasach średniowiecznych i znowu na szerszą skalę wraz z nadejściem epoki nowożytnej – przy planowaniu miast stosowano rozwiązania polegające na przeznaczaniu określonych terenów pod konkretne rodzaje użytkowania i typy zabudowy, współczesne założenia zasady strefowania w planowaniu przestrzennym nawiązują w dużym stopniu do ustaleń zawartych w przyjętej w 1933 roku podczas IV. CIAM (franc. *Congrès International d'Architecture Moderne*, Międzynarodowy Kongres Architektury Nowoczesnej) w Atenach (Grecja) tzw. Karty Ateńskiej (franc. *Charte d'Athènes*). Chociaż przyjęte w Atenach ustalenia dotyczyły urbanistyki i planowania miejskiego, sformułowana wówczas koncepcja strefowania funkcjonalnego (ang. *functional zoning*) zaczęła z czasem być stosowana również w planowaniu obszarów wiejskich, terenów chronionych itp., a także obszarów, na których główną formą użytkowania terenu miała być turystyka i rekreacja.

Jednym z głównych zadań stojących przed instytucjami i osobami odpowiedzialnymi za zagospodarowanie turystyczne obszarów chronionych jest sporządzanie takich planów zagospodarowania, aby uwzględnić w nich wymogi wynikające z dążenia do możliwie daleko idącej ochrony przyrody z potrzebami wykazywanymi przez turystów i inne osoby odwiedzające tereny chronione (np. prowadzące badania naukowe). Zasadniczym problem w tej kwestii jest to, iż bardzo często turyści odwiedzają masowo te fragmenty parków narodowych i innych obszarów chronionych, które są najcenniejsze nie tylko z powodu występowania na nich walorów turystycznych, ale przede wszystkim z racji obecności zasobów przyrodniczych (Gittins, 1973).

Na podstawie obszernej literatury przedmiotu (Cazes i in., 1993, Wight, 1998; Williams; 2000) można przyjąć, że na strefowanie turystyczne (ang. *tourist zoning*), czy też strefowanie przestrzenne (ang. *spatial zoning*) – pod którym to określeniem w przedstawianym opracowaniu przyjęto rozumieć również tzw. strefowanie rekreacyjne (ang. *recreational zoning*) – obejmuje co najmniej 4 sposoby strefowania:

- strefowanie obszarów *stricte* turystycznych,
- strefowanie obszarów miejskich,
- strefowanie obszarów wiejskich,
- strefowanie obszarów chronionych.

W Stanach Zjednoczonych zainteresowanie relacjami zachodzącymi między turystyką i rekreacją a środowiskiem przyrodniczym i związanymi z tym konfliktami można znaleźć w literaturze przedmiotu już w okresie przed 1939 rokiem (McMurry, 1930, s. 20). Konsekwencją tych zainteresowań było coraz

częstsze uwzględnianie tematyki związanej z turystyką i wypoczynkiem w planowaniu przestrzennym, co stało się widoczne po zmianach, jakie zaszły w podejściu amerykańskiej administracji do gospodarki w 1934 roku. Opublikowanie w lutym 1934 roku raportu *Land resource and land use in relation to public policy* (jego autorem był C. O. Sauer) sprawiło, że pod koniec tego samego roku ukazał się oficjalny dokument sygnowany przez National Resources Board, w którym zwrócono uwagę na konieczność włączenia do systemu planowania przestrzennego zagadnień związanych nie tylko z ochroną zasobów przyrodniczych, ale również z wypoczynkiem mieszkańców aglomeracji miejskich (Joerg, 1935, s. 196-198).

Również w byłym Związku Socjalistycznych Republik Radzieckich jeszcze przed II wojną światową zaczęto opracowywać plany zagospodarowania turystycznego wybranych regionów. Podobne działania podjęto w latach 30. XX wieku we Francji, a także w Polsce². Więcej informacji na ten temat można znaleźć w pracy J. Warszyńskiej i A. Jackowskiego (1978).

Zdaniem S. Williamsa (2000, s. 111) wśród podejść dotyczących kwestii, w jaki sposób rozmieścić elementy zagospodarowania turystycznego tak, aby ograniczyć negatywne skutki ruchu turystycznego dla środowiska geograficznego, można wyróżnić 3 zasadnicze koncepcje:

- strefowania przestrzennego,
- koncentracji/rozproszenia ruchu turystycznego,
- ograniczenia dostępności³.

Chociaż każde z podanych podejść planistycznych ma swoją specyfikę, z punktu widzenia preferencji turystów, ale również potrzeb ogólnospołecznych, ich cechą wspólną powinno być z jednej strony dążenie do zaspokojenia potrzeb turystów, a z drugiej strony dbałość o zachowanie w możliwie nienaruszonej formie występujących na danym obszarze zasobów środowiska geograficznego (przyrodniczego i kulturowego). Takie ujęcie problemu – ściśle nawiązujące do rozpowszechnionej obecnie koncepcji turystyki zrównoważonej – nie jest czymś nowym, gdyż dało się zauważyć w przyjętych w niektórych krajach planach zagospodarowania turystycznego (np. Francja, Stany Zjednoczone, były Związek Socjalistycznych Republik Radzieckich) już na długo przed sformułowaniem idei rozwoju zrównoważonego (Warszyńska, Jackowski, 1978)⁴.

² Elementy strefowania przestrzennego zawierał m.in. plan rozwoju regionalnego sporządzony przez S. Leszczyckiego dla Podhala, aczkolwiek wydzielone przez niego strefy dotyczyły raczej różnic w funkcjach uzdrowiskowo-turystycznych, a nie zagospodarowania turystycznego na obszarach chronionych (Leszczycki, 1938).

³ S. Williams (2000, s. 111) nazywa to podejście „ograniczeniem wstępu lub wnoszeniem opłat” (ang. „restrictive entry or pricing”).

⁴ Spośród polskich autorów o kierowaniu się zasadą aby w trakcie procesu planowania starać się pogodzić potrzeby turystów oraz osób i instytucji zajmujących się usługami turystycznymi

Koncepcja strefowania przestrzennego

Aby ograniczyć konflikty występujące między nadrzędną funkcją obszarów chronionych, jaką jest funkcja ochronna, a innymi spełnianymi przez nie funkcjami – głównie turystyczną i edukacyjną – w planowaniu przestrzennym dla tego rodzaju terenów przyjęto powszechnie stosowaną we współczesnym planowaniu przestrzennym zasadę strefowania. W odniesieniu do obszarów chronionych przestrzeganie wynikających z niej zasad oznacza, iż należy tak kierować ruchem turystycznym, aby nie przyniósł on szkód terenom szczególnie ważnym z punktu widzenia ochrony środowiska przyrodniczego. Dlatego też w ramach obszarów chronionych zazwyczaj wydziela się strefy, w których nie przewiduje się jakiegokolwiek obecności turystów, a także strefy dopuszczone dla ruchu turystycznego, które z kolei dzieli się na podstrefy o różnej jego intensywności, specyfice itp.

Koncepcja strefowania przestrzennego obszarów chronionych zakłada, iż z racji prowadzenia działań na rzecz ochrony zasobów środowiska przyrodniczego, na terenach objętych ochroną powinny być wyznaczone strefy ścisłej ochrony, a także takie, w których reżimy ochronne są mniej surowe. Liczba stref wydzielanych na terenach chronionych jest w poszczególnych państwach różna. W przodującej pod względem turystycznego użytkowania parków narodowych Kanadzie przyjęto podział na 5 stref:

- strefa 1 obejmuje tereny o szczególnej ochronie (ang. *zone 1 – special preservation*),
- strefę 2 tworzą obszary nie dotknięte działalnością człowieka (ang. *zone 2 – wilderness*),
- strefa 3 obejmuje tereny uznane za mające cechy środowiska przyrodniczego (ang. *zone 3 – natural environment*),
- strefę 4 stanowią tereny przeznaczone na cele turystyczno-rekreacyjne (ang. *zone 4 – outdoor recreation*),
- strefa 5 obejmuje obszary, na których są zlokalizowane urządzenia związane z funkcjonowaniem parku narodowego (ang. *zone 5 – park services*).

Chociaż wspomniany podział na charakter stały i jest zawarty w planach ochrony poszczególnych parków, w niektórych przypadkach dopuszcza się czasową zmianę zasięgu stref (http://www.pc.gc.ca/pn-np/on/lawren/plan/plan-2d_e.asp)⁵.

mi z wymogami ochrony środowiska wspominali jeszcze w latach 70. XX wieku m.in. M. Stalski (1973), O. Rogalewski (1979), B. Król (1975) oraz J. Warszzyńska i A. Jackowski (1978).

⁵ Wśród autorów, którzy zajmowali się koncepcją strefowania w odniesieniu do obszarów chronionych należy wymienić G. Cazes'a i in. (1993, s. 43), którzy w swojej publikacji – zajmując się parkami narodowymi i regionalnymi (w polskiej terminologii „*regional park*” można rozumieć jako „park krajobrazowy”) w Stanach Zjednoczonych i w Kanadzie – zwrócili uwagę na

Podział na 5 stref obowiązuje również w parkach narodowych w Republice Środkowoafrykańskiej, natomiast w parkach narodowych w Korei Południowej wyróżnia się 4 strefy, przy czym jedna z nich obejmuje w rzeczywistości tereny zabudowane, wyłączone *de facto* z granic parków:

- strefę ochrony przyrody (ang. *natural preservation zone*, NPZ),
- strefę ochrony środowiska (ang. *natural environment zone*, NEZ),
- strefę osadnictwa (ang. *settlement zone*, SZ),
- strefę infrastruktury turystycznej (ang. *mass facility area*, MFZ)

Spśród podanych stref aż 90% powierzchni w parkach narodowych Korei Południowej zajmują tereny zaliczone do kategorii nazwanej strefą ochrony środowiska (Lee i in. 1998).

Z tego co wyżej napisano wynika, że tylko część stref wydzielonych na obszarach chronionych jest dostępna dla turystów. Jako przykład może służyć Peak District National Park (Wielka Brytania), na terenie którego spośród 5 rodzajów wyznaczonych stref, tylko w 3 strefach dopuszczono pojawienie się urządzeń związanych z zagospodarowaniem turystycznym (<http://www.peak-district.org/chapter7.htm>):

- strefa 1 obejmuje tereny o mniejszej intensywności ruchu turystycznego i mogą w niej występować takie formy zagospodarowania, jak istniejące już wcześniej schroniska turystyczne i gospodarstwa agroturystyczne, a także szlaki piesze, rowerowe i dla jazdy konnej;
- strefa 2 obejmuje tereny, na których intensywność ruchu turystycznego może być nieco większa; mogą tu występować takie elementy zagospodarowania, jak parkingi, miejsca piknikowe oraz urządzenia związane z turystyką pieszą, rowerową i konną; w strefie tej należy wykorzystywać dla celów obsługi turystów istniejące już obiekty, aczkolwiek w niektórych przypadkach można zgodzić się na wzniesienie nowych urządzeń;
- strefa 3 obejmuje tereny o znacznie większej intensywności ruchu turystycznego; mogą tu powstawać większe parkingi, punkty informacji turystycznej, a także wielofunkcyjne urządzenia związane z obsługą turystów.

Plany ochrony i zagospodarowania terenów chronionych zawierające strefowanie przestrzeni z uwzględnieniem zarówno zasobów przyrodniczych, jak i potrzeb turystów, powinny obowiązywać co najmniej przez kilkanaście lat. Jednak często plany ochrony i zagospodarowania nowo powołanych parków narodowych i terenów o podobnym statusie są po pewnym czasie zmieniane, gdyż rzeczywistość wykazuje, że przyjęte początkowo założenia były nierealni-

fakt, że poza kilkoma strefami wydzielonymi z racji ochrony środowiska przyrodniczego, zostały w nich wyróżnione strefy obejmujące walory kulturowe i historyczne, a także przeznaczone dla wypoczynku.

styczne lub wręcz błędne. Jako przykład może posłużyć leżący na południu Mozambiku (przy granicy z Republiką Południowej Afryki) Parque Nacional do Limpopo (ryc. 2).

Parque Nacional do Limpopo (dawniej Coutada 16) zajmuje 11 124 km² i jest częścią powołanego w 2000 roku wielkiego transgranicznego obszaru chronionego o nazwie Great Limpopo Transfrontier Park & Conservation Area⁶ (http://en.wikipedia.org/wiki/Limpopo_National_Park). W jego skład wchodzi ponadto Kruger National Park (18 989 km², Republika Południowej Afryki) i Gonarezhou National Park (5053 km², Zimbabwe)⁷. W początkowych latach istnienia Parque Nacional do Limpopo w jego urzędzeniu pomogły Niemcy, które pokryły koszty zbudowania wokół parku ogrodzenia oraz sfinansowały koszty utworzenia i przeszkolenia strażników.

Obszar chroniony Parque Nacional do Limpopo zaczął funkcjonować w 2001 roku, kiedy to na jego terytorium przesiedlono część zwierzyny z sąsiedniego Kruger National Park, w którym liczba osobników należących do niektórych gatunków (głównie kopytnych) zaczęła być zbyt duża w odniesieniu do możliwości funkcjonowania części ekosystemów (http://www.limpopopn.gov.mz/index_en.asp).

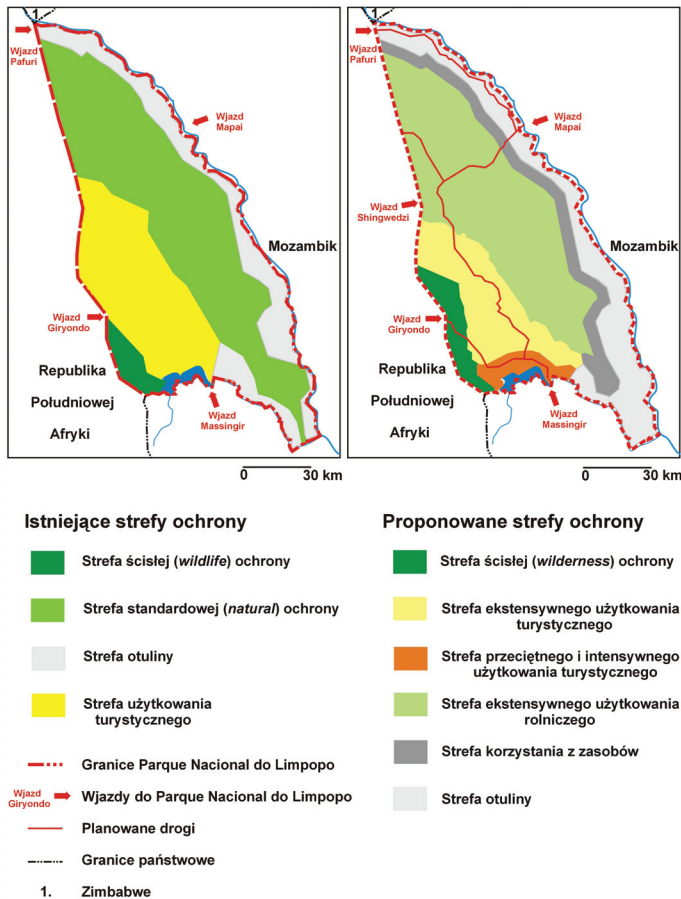
Zgodnie ze sporządzonym w chwili powołania Parque Nacional do Limpopo (którego dyrekcja mieści się w Massingir) planem ochrony, dzielił się on na 4 części: strefę ścisłej ochrony, strefę użytkowania turystycznego, strefę ekstenywnej gospodarki (gdzie dozwolona była gospodarka łowiecka) oraz otulinę.

Od samego początku istnienia Parku w zdawano sobie sprawę, że zaplanowane pierwotnie zagospodarowanie turystyczne⁸ będzie daleko niewystarczające,

⁶ Początkowo obszar ten nosił nazwę Gaza-Kruger-Gonarezhou Transfrontier Park. Obecna nazwa została wprowadzona w 2001 roku. Great Limpopo Transfrontier Park & Conservation Area zajmuje ponad 35 000 km², ale w planach jest powiększenie jego obszaru do 99 800 km² (http://en.wikipedia.org/wiki/Great_Limpopo_Transfrontier_Park). Idea utworzenia dużego transgranicznego obszaru chronionego na pograniczu posiadłości brytyjskich i portugalskiego Mozambiku pojawiła się już w 1938 roku, a jej autorem był portugalski przyrodnik Gomes de Sousa. Do pomysłu tego powrócono w 1973 roku (kiedy to zaproponowano połączenie w jeden obszar chroniony Gonarezhou Nature Reserve, Kruger National Park, Coutada 16, a także położone w południowoafrykańskiej prowincji Natal tereny St. Lucia Game Reserve, Maputo Elephnat Reserve, Tembe Elephant Reserve, Ndumu Game Reserve i Mkuze Game Reserve), a w 1986 roku Rupert Foundation zaproponowała zlikwidowanie na odcinku 200 km wzdłuż granicy z Mozambikiem ogrodzenia Kruger National Park od strony wschodniej (co prawda ogrodzenie zlikwidowano jedynie na odcinku 30 km, niemniej zauważono, że część zwierząt udała się z Parku na drugą stronę granicy) (http://www.kruger2canyons.com/learningcentre/great_limpopo_transfrontier_park.php).

⁷ Ustanowiony formalnie w 1975 roku Gonarezhou National Park (obszar ten był objęty ochroną już od 1934 roku), z powodu działań wojennych prowadzonych wówczas w Rodezji (obecne Zimbabwe) a później także w sąsiednim Mozambiku, dopiero w 1994 roku został otwarty dla turystów (http://en.wikipedia.org/wiki/Gonarezhou_National_Park).

⁸ W porównaniu z sąsiednim Kruger National Park zagospodarowanie turystyczne Parque



Ryc. 2. Ewolucja poglądów na sposób podziału na strefy Parque Nacional do Limpopo (Mozambik)

Fig. 2. Approaches to evolution on zoning in Parque Nacional do Limpopo (Mozambique)

Źródło: opracowano na podstawie <http://www.limpopopn.gov.mz/templates/mapa.asp?articleid=31&zoneid=20> oraz <http://www.limpopopn.gov.mz/templates/mapa.asp?articleid=29&zoneid=20>

a podział na strefy nieodpowiadający rzeczywistości. W tej sytuacji już w 2004 roku sporządzono nowy plan ochrony. Spodziewając się – z racji transgranicznego charakteru Parque Nacional do Limpopo – zwiększonego napływu turystów, w tym samym roku przyjęto także plan zagospodarowania turystycznego.

Nacional do Limpopo przedstawiało się w 2008 roku bardzo skromnie. Poza rozrzuconymi w różnych częściach Parku 5 obozowiskami turystycznymi o dosyć niskim standardzie (*Gaza Safaris Camp*, *Mamba 4x4 Camp*, *Tamboti 4x4 Camp*, *Machamba 4x4 Camp* oraz *Machampagne Wilderness Camp*), nad sztucznym zbiornikiem wodnym na Rio das Elefantes znajdowało się jedynie schronisko wędkarskie (*Camiso Agüia Pesquero*).

Mniej więcej w tym samym czasie z terenów wchodzących w skład Parku zaczęto przesiedlać poza jego granice 6500 ludności (spośród 20 000 zamieszkujących jego obszar), gdyż jej obecność kolidowała z wymogami wynikającymi z zasad ochrony przyrody.

Ponieważ w nowej strategii uznano, że w Parque Nacional do Limpopo ulegnie wyraźnemu rozwinięciu funkcja turystyczna – czemu miało m.in. sprzyjać zbudowanie kilku przecinających park szos – podjęto decyzję o sporządzeniu nowego podziału na strefy ochrony (ryc. 2). Zgodnie z przyjętym projektem zmiany sposobu strefowania, Parque Nacional do Limpopo ma być podzielony na 5 obszarów:

- graniczącą z południowoafrykańskim Kruger National Park strefę ścisłej ochrony (58 784 ha),
 - sąsiadującą z nią strefę ekstensywnego użytkowania turystycznego (184 688 ha),
 - położoną na samym południu – w pobliżu sztucznego zbiornika wodnego Massingir (na Rio das Elefantes) – strefę przeciętnego oraz intensywnego użytkowania turystycznego (36 342 ha),
 - strefę ekstensywnego użytkowania rolniczego (597 663 ha),
- a także strefę korzystania z zasobów (łącznie z łowiectwem) oraz otulinę (łącznie 234 941 ha).

Przykład Parque Nacional do Limpopo pokazuje, że plany ochrony obszarów chronionych – mimo, że mają charakter planów perspektywicznych – powinny być często weryfikowane, gdyż nie mogą zbyt odstępować od rzeczywistości. Ponieważ parki narodowe służą nie tylko ochronie przyrody, ale pełnią również funkcje edukacyjne i turystyczne, w ich programach zagospodarowania i planach ochrony nie można nieuwzględniać – oczywiście z możliwie dalekim poszanowaniem dla zasobów przyrodniczych – tych funkcji. Problem ten, chociaż występuje praktycznie na całym świecie, jest szczególnie wart uwagi w odniesieniu do krajów rozwijających się, dla których zagraniczna turystyka przyjazdowa – związana z istnieniem obszarów chronionych – jest często jednym z ważniejszych źródeł dochodów.

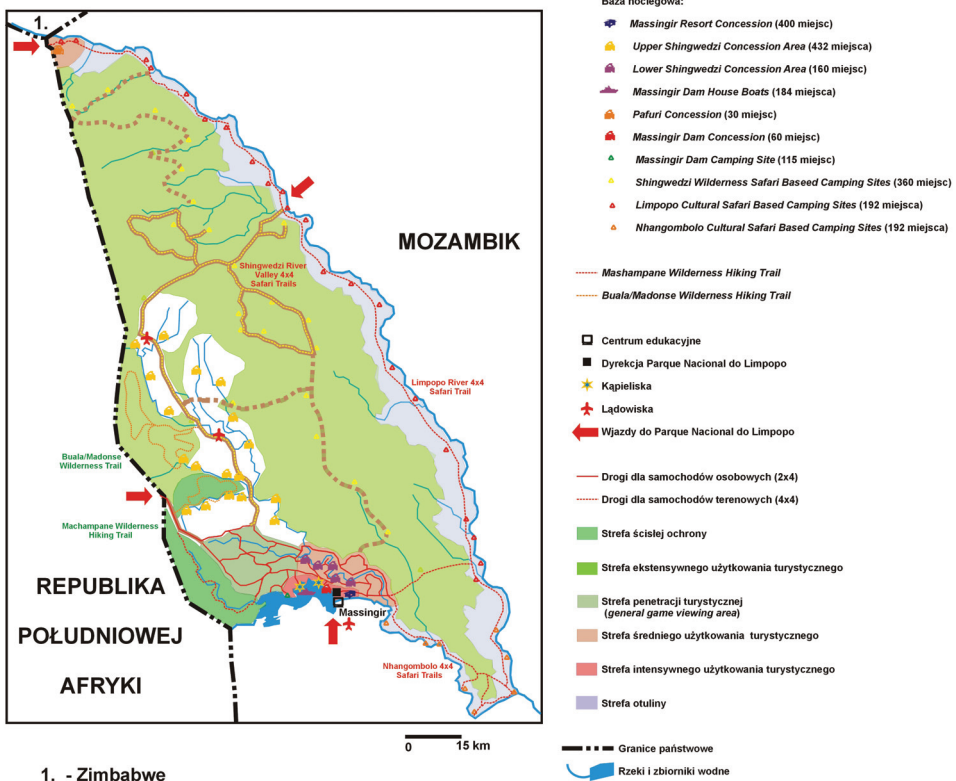
Koncepcja koncentracji/rozproszenia ruchu turystycznego

Zgodnie z koncepcją koncentracji/rozproszenia ruchu turystycznego dla właściwego zagospodarowania turystycznego obszarów chronionych możliwa jest alternatywa: albo należy dążyć do skupienia ruchu turystycznego w określonych miejscach (np. bardziej odpornych na negatywne oddziaływanie człowieka na środowisko przyrodnicze), albo podjąć działania na rzecz takiego rozproszenia ruchu turystycznego, aby obecność nielicznych (np. w przeliczeniu na jednostkę

powierzchni) turystów nie stwarzała zagrożenia dla zasobów przyrodniczych terenu. Zdaniem S. Williams'a (2000, s. 113) najczęściej stosowane jest pierwsze z podanych rozwiązań, które polega na takim zagospodarowaniu obszarów chronionych, aby większość turystów przebywała na specjalnie wybranych w tym celu miejscach lub terenach (określanych przez planistów mianem „dzbanków z miodem” – ang. „honeypots”). Zazwyczaj w miejscach tych lokalizowane są parkingi dla samochodów, miejsca piknikowe, punkty informacji turystycznej, toalety itp., a czasami również placówki gastronomiczne, pola biwakowe, kempingi itd. W niektórych przypadkach zagospodarowanie turystyczne w takich miejscach może być wzbogacone o urządzenia i usługi rekreacyjno-sportowe, sklepy, a nawet muzea przyrodnicze czy przyrodniczo-etnograficzne.

Za przykład zastosowania zasady „honeypots” w praktyce planistycznej może posłużyć opisany wyżej Parque Nacional do Limpopo (Mozambik), dla którego – o czym już wspomniano – opracowano plan zagospodarowania turystycznego, w którym nie tylko wyznaczono trasy zwiedzania, ale również miejsca, w których zaplanowano zbudowanie obiektów noclegowych (ryc. 3). Istotnym elementem tego planu jest przyjęcie założenie, że największe natężenie ruchu turystycznego będzie miało miejsce w południowej części Parque Nacional do Limpopo. Przyjęcie tego założenia wynikało z 3 zasadniczych przesłanek: (a) obecności dużego zbiornika wodnego na Rio das Elefantes, co ma sprzyjać powstaniu kąpielisk, przystani żeglarskich itp., a także (w jego pobliżu) infrastruktury noclegowej, obiektów gastronomicznych itp.; (b) bliskości głównego przejścia granicznego między Republiką Południowej Afryki i Mozambikiem na drodze ekspresowej łączącej aglomeracje Johannesburga oraz Maputo (co miało duże znaczenie, gdyż przyjęto założenie, iż dużą część odwiedzających będą stanowić turyści z Republiki Południowej Afryki); (c) bliskości Maputo, dla którego mieszkańców tereny w pobliżu Massingir będą rejonem odwiedzanym w ramach wypoczynku weekendowego.

W przygotowanym w 2004 roku planie przyjęto założenie, że – poza turystami przybywającymi do Parque Nacional do Limpopo w celach czysto rekreacyjnych (czy rekreacyjno-rozrywkowych), którzy będą spędzać czas w wielofunkcyjnych ośrodkach wypoczynkowych nad rzeką i zbiornikiem Massingir oraz w ich najbliższej okolicy – większość odwiedzających będzie dysponować samochodami terenowymi, co umożliwi im wycieczki do mniej dostępnych rejonów Parku. Właśnie z myślą o tych turystach wytyczono 2 rodzaje szlaków: wiodący przez centralną część Parque Nacional do Limpopo system szlaków dla miłośników przyrody nazwany *Shingwedzi River Valley 4x4 Safari Trails*, a także szlaki dla osób zainteresowanych głównie walorami kulturowymi regionu – trasę wzdłuż Rio das Elefantes (*Nhangombolo River 4x4 Safari Trail*) na samym południu Parku oraz szlak wzdłuż stanowiącej wschodnią granicę Parku rzeki Limpopo (*Limpopo River 4x4 Safari Trail*).



Ryc. 3. Plan zagospodarowania turystycznego Parque Nacional do Limpopo (Mozambik) z lutego 2004 roku

Fig. 3. Tourist master plan of Parque Nacional do Limpopo (Mozambique) in February 2004

Źródło: opracowano na podstawie <http://www.limpopopn.gov.mz/templates/mapa.asp?articleid=47&zoneid=20>

Z planu zagospodarowania turystycznego Parque Nacional do Limpopo wynika również, że poza poruszaniem się po jego terenie samochodami osobowymi i terenowymi, turyści będą mieli możliwość zwiedzania ściśle określonych rejonów Parku pieszo (*Mashampane Wilderness Hiking Trail* oraz *Buala/Madonse Wilderness Hiking Trail* – oba blisko granicy z Republiką Południowej Afryki, a tym samym Kruger National Park), co nie jest na obszarach chronionych w Afryce Południowej zbyt powszechne.

Jednak najważniejszym elementem w opisywanym planie jest określenie rejonów i miejsc przeznaczonych pod rozwój bazy noclegowej. Przyjęto założenie, że obiekty noclegowe będą miały zróżnicowany standard: od obiektów 5-gwiazdkowych, po dysponujące jedynie podstawowym wyposażeniem kempingi i schronienia (tab. 2).

Tab. 2. Baza noclegowa na terenie Parque Nacional do Limpopo (Mozambik) uwzględniona w planie zagospodarowania turystycznego z 2004 roku

Table 2. Accomodation facilities in Parque Nacional do Limpopo (Mozambique) in tourist master plan in 2004

Standard obiektów	Planowane obiekty	Liczba miejsc noclegowych	Położenie w ramach Parque Nacional do Limpopo
Bardzo wysoki standard (ang. <i>platinum class</i>)	<i>Massingir Resort Concession</i>	400 (jeden obiekt)	Część południowa
Wysoki standard (ang. <i>gold & platinum class</i>)	<i>Upper Shingwedzi Concession Area</i>	432 (18x24 łóżka)	Część środkowa (zachodnia)
Średni standard (ang. <i>silver class</i>)	<i>Massingir Dam House Boats</i>	184 (46x4 łóżka)	Część południowa
	<i>Lower Shingwedzi Concession Area</i>	160 (5x32 łóżka)	Część południowa
Niski standard (ang. <i>bronze class</i>)	<i>Pafuri Concession Self Catered Camp</i>	30 (jeden obiekt)	Część północna
	<i>Massingir Dam Concession Self Catered Camp</i>	60 (jeden obiekt)	Część południowa
Bardzo niski standard (ang. <i>economy class</i>)	<i>Massingir Dam Camping Site</i>	115 (jeden obiekt)	Część południowa
Standard podstawowy	<i>Shingwedzi Wilderness Safari Based Camping Sites</i>	360 (15x24 łóżka)	Część środkowa
	<i>Limpopo Cultural Safari Based Camping Sites</i>	192 (8x24 łóżka)	Część wschodnia
	<i>Nhangombolo Cultural Safari Based Camping Sites</i>	192 (8x24 łóżka)	Część południowa
	<i>Mashampane Wilderness Hiking Trail Site</i>	16 (jeden obiekt)	Część południowa
	<i>Buala/Madonse Wilderness Hiking Trail Sites</i>	32 (2x16 łóżek)	Część środkowa (zachodnia)
RAZEM		2173	

Źródło: opracowano na podstawie <http://www.limpopopn.gov.mz/templates/mapa.asp?articleid=47&zoneid=20>

Rozmieszczenie przedstawionej w tab. 2 bazy noclegowej w pełni potwierdza, iż przy ustalaniu jej lokalizacji skorzystano z techniki „*honeypots*”, gdyż aż 51,9% ogółu miejsc noclegowych miało powstać w najbardziej wysuniętej na południe części Parque Nacional do Limpopo (a jedynie 1,4% na północy). Oceniając takie rozmieszczenie obiektów noclegowych wydaje się, iż

miejsca ich lokalizacji zostały wyznaczone prawidłowo, gdyż w południowej części Parku (ściśle biorąc na południowym-zachodzie) są jednocześnie tereny uznane za najcenniejsze pod względem przyrodniczym, a właśnie one stanowią główną atrakcję dla turystów odwiedzających Parque Nacional do Limpopo.

Koncepcja ograniczenia dostępności

Podczas prac planistycznych na terenach chronionych, poza wyborem modelu zagospodarowania turystycznego, szczególnie duże znaczenie ma ustalenie optymalnej wielkości ruchu turystycznego na obszarach udostępnionych do zwiedzania. W odróżnieniu od wcześniej opisanych, koncepcja ograniczenia dostępności obszarów chronionych polega nie tyle na odpowiednim rozmieszczeniu elementów zagospodarowania turystycznego, co raczej na wprowadzeniu ograniczeń administracyjnych, których zasadniczym celem jest zmniejszenie ruchu turystycznego. Na ogół działania te sprowadzają się do ustalenia limitu – najczęściej dziennego – liczby osób (samochodów), które mogą przebywać na terenie obszaru objętego ochroną, a także na wprowadzeniu opłat za wstęp. W bardzo wielu przypadkach stosowane są łącznie – m.in. we wspomnianym już Kruger National Park w Republice Południowej Afryki – oba rozwiązania. Niekiedy koncepcja ograniczonej dostępności jest stosowana jednocześnie z koncepcją strefowania przestrzennego, gdyż dopuszcza ograniczenia w ruchu turystycznym nie na terenie całego obszaru chronionego, ale tylko w niektórych jego częściach.

Decyzje o ograniczeniu dostępności na całym obszarze chronionym lub w jego części zazwyczaj są poprzedzone badaniami nad chłonnością turystyczną danego terenu. Według P. Wight (1998, s. 76) dla określenia chłonności turystycznej danego obszaru szczególnie użytecznych jest 5 koncepcji:

- oddziaływania na środowisko (ang. *environmental impact assessment*, EIA),
- oddziaływanie skumulowanych skutków (ang. *cumulative effects assessment*, CEA),
- granic dopuszczalnej zmiany (ang. *limits of acceptable change*, LAC),
- zarządzania oddziaływaniem ze strony odwiedzających (ang. *visitor impact management*, VIM),
- doświadczenie odwiedzających i ochrony zasobów (ang. *visitor experience and resource protection*, VERP).

Spośród podanych koncepcji szczególnie ważna jest koncepcja granic dopuszczalnych zmian (ang. *limits of acceptable change*, LAC), która polega na ustaleniu norm dopuszczalnych zmian na obszarach chronionych, jak również

powinna pomóc w doborze odpowiedniej formy ich zarządzania. Obejmuje ona zarówno kwestie związane z funkcjonowaniem środowiska przyrodniczego, jak i funkcjonowaniem systemu społeczno-politycznego i służy określeniu właściwych i dopuszczalnych sposobów użytkowania obszarów chronionych w przeszłości. Koncepcja LAC została opracowana przez zespół planistów zajmujących się ochroną środowiska w stanie Utah (Stankey i in., 1985) i była z powodzeniem wykorzystywana do opracowywania planów zagospodarowania turystycznego terenów chronionych w różnych częściach Stanów Zjednoczonych. Kluczowym założeniem koncepcji jest ustalenie dogodnych sposobów użytkowania obszaru (nazwanych w języku angielskim *opportunity classes*), które powinny wynikać z oceny stanu środowiska przyrodniczego, a także powinny uwzględniać czynniki społeczne (np. zainteresowanie potencjalnych turystów danymi walorami przyrodniczymi) i organizacyjne (sposób zarządzania obszarem chronionym). Autorzy koncepcji przyjęli 4 dogodne sposoby użytkowania obszaru, które nazwali: (1) pierwotny (ang. „*pristine*”), (2) prymitywny (ang. „*primitive*”), czy też ekstensywny, (3) półprymitywny, niezmotoryzowany (ang. „*semi-primitive non-motorized*”), czy też półekstensywny oraz (4) przejściowy (ang. „*transition*”).

Etapy działań planistycznych koniecznych do podjęcia zgodnie z koncepcją LAC są następujące:

- etap 1 – ustalenie obszaru działań i występujących na nim głównych problemów;
- etap 2 – określenie, jak również opisanie – w ramach planowanych działań – połączonych form użytkowania obszaru;
- etap 3 – dobór wskaźników przyrodniczych i społecznych;
- etap 4 – ewidencja zasobów przyrodniczych i uwarunkowań społecznych;
- etap 5 – określenie norm związanych z zasobami przyrodniczymi oraz uwarunkowaniami społecznymi;
- etap 6 – ustalenie alternatywnych dogodnych sposobów użytkowania obszaru;
- etap 7 – ustalenie działań organizacyjnych dla każdego z alternatywnych dogodnych form użytkowania obszaru;
- etap 8 – ocena alternatywnych dogodnych sposobów użytkowania obszaru oraz wybór optymalnego rozwiązania;
- etap 9 – podjęcie działań i monitorowanie ich przebiegu.

Koncepcja LAC, początkowo stosowana głównie na terenach chronionych i leśnych w Stanach Zjednoczonych, dosyć szybko znalazła uznanie wśród osób odpowiedzialnych za funkcjonowanie obszarów chronionych w innych krajach, stając się jedną z najczęściej stosowanych technik optymalizacji wielkości ruchu turystycznego w parkach narodowych i w innych miejscach cennych pod względem przyrodniczym (Ceballos-Lascuráin, 1996). Została ona w pewnym stopniu

przyjęta również w niektórych parkach narodowych Afryki Południowej, co znalazło odzwierciedlenie w szeroko stosowanej zasadzie ustalania dziennego limitu odwiedzających, zakazie poruszania się i zatrzymywania w nieprzeznaczonych dla tego celu miejscach, nakazie korzystania tylko z samochodów z napędem na cztery koła itp.

ZAGOSPODAROWANIE TURYSTYCZNE OBSZARÓW CHRONIONYCH W AFRYCE POŁUDNIOWEJ

Południowa część Afryki należy do obszarów uznawanych za cenniejsze i ciekawsze na świecie pod względem przyrodniczym, co znajduje odzwierciedlenie w liczbie parków narodowych (tab. 3), jak również ich udziale w ogólnej powierzchni.

Tab. 3. Parki narodowe w Afryce Południowej w 2009 roku
Table 3. National parks in Southern Africa in 2009

Państwo	Liczba	Państwo	Liczba
Angola	11	Namibia	5
Botswana	8	Republika Południowej Afryki	21
Demokratyczna Republika Konga	7	Seszele	8
Lesoto	2	Suazi	5
Madagaskar	17	Tanzania	15
Malawi	5	Zambia	19
Mauritius	9	Zimbabwe	11
Mozambik	6	RAZEM	149

Źródło: opracowano na podstawie http://en.wikipedia.org/wiki/List_of_national_parks_in_Africa

Historia tworzenia obszarów chronionych w Afryce Południowej sięga końca XIX wieku, kiedy to w 1895 roku w Natalu, ówczesnej kolonii brytyjskiej, powołano 2 pierwsze obszary chronione (ang. *game reserve*) – Hluhluwe i Umfolozi (Brooks, 2005)⁹. Jednak w powszechnym odczuciu symbolem ochrony przyrody w tej części Afryki (a właściwie na całym kontynencie) jest Kruger National Park (Republika Południowej Afryki).

Poza parkami narodowymi w Afryce Południowej występują jeszcze prywatne tereny chronione, które z punktu widzenia ochrony przyrody pełnią zbliżoną funkcję, ale są w większym stopniu zorientowane na przyjmowanie

⁹ Inne źródła podają, że pierwszy obszar chroniony na terenie Afryki Południowej – nazwany Pongola Reserve – utworzono już w 1884 roku (http://www.kruger2canyons.com/learning-centre/early_kruger_park_history.php).

turystów. Status taki mają m.in. Mlilwane Wildlife Sanctuary (Suazi) oraz Phinda Private Game Reserve (Republika Południowej Afryki, KwaZulu-Natal). Ponieważ autor prezentowanego artykułu prowadził na ich terenie, podobnie, jak i w Kruger National Park, latem 2008 roku badania terenowe, właśnie one (oraz Kruger National Park) zostały wybrane jako przykłady przedstawiające różne rozwiązania związane z udostępnianiem turystom obszarów chronionych położonych w Afryce Południowej.

Przykład 1 – Kruger National Park (Republika Południowej Afryki)

Kruger National Park leży we wschodniej części prowincji Limpopo (część północna Parku) oraz Mpumalanga (jego część południowa) i zajmuje 19 623,62 km², co sprawia, że jest największym parkiem narodowym w Republice Południowej Afryki.

Początki Kruger National Park sięgają 1894 roku, kiedy to Abel Chapman opublikował raport na temat konieczności objęcia ochroną terenów między wzgórzami Lebombo (na granicy z Mozambikiem) a Górami Smoczymi (http://www.kruger2canyons.com/learningcentre/early_kruger_park_history.php). Na podstawie tego raportu w 1898 roku Paul Kruger, prezydent ówczesnej Republiki Transwal, podpisał decyzję o utworzeniu w Sabie Game Reserve. Co prawda w 1900 roku na terenie tym zbudowano 80-kilometrowy odcinek linii kolejowej (tzw. *Selati Line*) (<http://www.5050.co.za/ViewerStory.aspx?story-ID=10069>)¹⁰ z Komatipoort do Sabie Bridge (gdzie obecnie jest Skukuza), ale nie miało to większego wpływu na realizację planów związanych z ochroną przyrody, które znalazły silne poparcie w uchwałach przyjętych w tym samym roku w Londynie (Wielka Brytania) podczas International Convention for the Preservation of Wild Animals.

W 1903 roku z inicjatywy ówczesnego strażnika ochrony przyrody na tym terenie, Jamesa Stevenson-Hamiltona, w północnej części dzisiejszego Parku, utworzono Shingwedzi Game Reserve. Chociaż w 1923 roku z Sabie Game Reserve wyłączono 9280 km² i przekazano je w ręce prywatne, to jednak w 1926 roku oba obszary chronione zostały połączone i nazwane Kruger National Park (jednocześnie do utworzonego Parku włączono tereny między rzekami Letaba a Olifants).

¹⁰ W 1910 roku *Selati Line* przedłużono do rejonu górniczego Gravelotte – Phalaborwa – Tzaneen (niedługo potem została ona doprowadzona do Soekmekaar). Zarządzała nią utworzona w Belgii (przez braci E. i R. Oppenheimów) Selati Railway Company, która w 1912 roku zbankrutowała (<http://www.1911encyclopedia.org/Zoutpansberg>, http://www.phalaborwa.org.za/arts_culture.htm).

Pierwsi turyści pojawili się w Kruger National Park już w 1923 roku¹¹. Byli to wycieczkowicze podróżujący pociągiem South African Railways, którzy z Komatipoort (8 km od obecnego wjazdu Crocodile Bridge Gate) zostali dowiezieni do wspomnianego Sabie Bridge, gdzie spędzili noc w wagonach. Jednak w następnych latach turyści rzadko pojawiali się na obszarze obecnego Kruger National Park. Dopiero po jego formalnym powstaniu, w 1927 roku władze Parku wyznaczyły dla turystów tereny w pobliżu dzisiejszego Pretoriuskop. W tym samym roku – również w południowej części Parku – zbudowano drogę łączącą Crocodile Bridge z Lower Sabie (<http://www.sanparks.org/parks/kruger/camps/letaba/tourism/accommodation.php>).

Pierwsze obiekty turystyczne – 3 chaty, w których mogli zatrzymać się turyści – powstały w 1928 roku w Satara, Pretoriuskop i Skukuza. Co prawda w planie było wzniesienie w innych miejscach 6 podobnych obiektów, ale nie został on zrealizowany. W zamian w następnym roku w Satara i Skukuza zbudowano po 2 kolejne obiekty, jak również przystąpiono do budowy pierwszych obozów turystycznych (ang. *rest camps*), które zaczęto wznosić we wspomnianych Satara, Skukuza i Pretoriuskop oraz w Letaba (w środkowej części Kruger National Park). Rozpoczęto ponadto urządzenie mniejszych obozowisk (po 6 okrągłych chat każdy) dla turystów w środkowej części Parku – w Balule i niedalekim Olifants Poort (u zbiegu rzek Letaba i Olifants), obecnie obozowisko Olifants (*Olifants Rest Camp* w obecnym kształcie powstał jednak dopiero w 1960 roku).

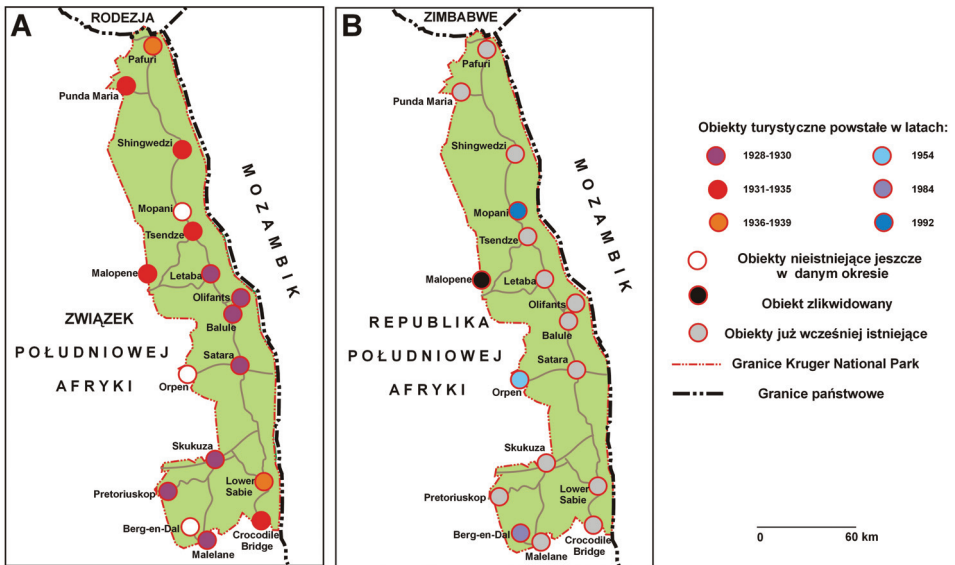
Budowie przyszłych ośrodków turystycznych towarzyszyło powstawanie nowych dróg. W 1928 roku połączenie drogowe otrzymała Skukuza, z której zaczęto budować drogi w kierunku Lower Sabie (ukończono ją w 1931 roku, co było równoznaczne połączeniem Skukuza z Crocodile Bridge) oraz Letaba. Wszystkie te działania sprawiły, że w 1928 roku Kruger National Park odwiedziło 650 osób (Ferreira, Harmse, 1999, s. 329).

Rok 1930 przyniósł oddanie do użytku kilku kolejnych obiektów noclegowych. Były one zlokalizowane w Skukuza (2), Letaba (12), Balule (6) i Olifants Poort (1) oraz w Malelane (4). W tym samym roku na potrzeby turystów oddano 5-pokojowy dom w Lower Sabie, w którym wcześniej mieszkał z rodziną jeden ze strażników. Następne lata przyniosły kolejne obiekty – 8 chat w Crocodile Bridge (zostały one wzniesione w 1931 roku, ale już w następnym roku zostały zburzone)¹², obozy w Malopene¹³ oraz w leżących na północy Punda

¹¹ Na mocy przepisów z 1950 roku (*Group Areas Act*) i w 1953 roku (*Separate Amenities Act*), rdzenna ludność afrykańska, aż do chwili zniesienia w Republice Południowej Afryki apartheidu (co miało miejsce już w latach 90. XX wieku) nie mogła odwiedzać Kruger National Park (http://en.wikipedia.org/wiki/Kruger_National_Park).

¹² W 1931 roku w Skukuza (a potem również w Satara) postawiono z myślą o turystach pierwsze namioty, w których mogły się pomieścić 4 osoby.

¹³ W tym czasie w Malopene był jeden z wjazdów do Kruger National Park. Funkcjonował



Ryc. 4. Rozwój bazy noclegowej w Kruger National Park przed II wojną światową (A) oraz w okresie powojennym (B)

Fig. 4. Accomodation facilities growth in Kruger National Park before Second World War (A) and after it (B)

Źródło: opracowano na podstawie <http://www.sanparks.org/parks/kruger/tourism/history/knptourismhistory.pdf>

Maria (1932 rok), w Mabodhlelene nad rzeką Tsendze (1933 rok) oraz w Shingwedzi (1935 rok). [Budowa pierwszych *rest camps* w północnej części Kruger National Park była możliwa dzięki ukończeniu w 1933 roku drogi z Letaba do Shingwedzi.] Ostatnimi obozami dla turystów, jakie powstały w Kruger National Park przed II wojną światową były obozy w Lower Sabie (1936 rok) oraz w – położonym przy granicy z ówczesną Rodezją Południową i Mozambikiem – Pafuri (1939 rok).

Poza bazą noclegową na terenie Kruger National Park pojawiły się w tym czasie również inne urządzenia i usługi turystyczne. W 1929 roku w Pretoriuskop zaczął działać pierwszy sklep (zwany *tea-shop*, później powstały one w każdym obozie), a w 1933 roku w miejscu położonym 10 km na północ od Satara – nazywanym Mavumbye – powstało pierwsze lądowisko dla samolotów. W tym czasie turyści odwiedzający południową część Parku mogli również korzystać z wycieczek organizowanych pociągami przez South African Railways na trasie przecinającej tereny Kruger National Park między Komatipoort

on mniej więcej do lat 1962-1963, kiedy to w miejscu położonym 8 km na południe zbudowano Phalaborwa Gate.

a obozowiskiem w Skukuza (<https://www.sanparks.org/forums/viewtopic.php?f=31&t=2185&start=45&st=0&sk=t&sd=a>).

Dynamiczny rozwój bazy noclegowej oraz infrastruktury drogowej na terenie Kruger National Park sprawił, że w 1938 roku Park odwiedziło 38 014 turystów (Ferreira, Harmse 1999, s. 329). Nadejście II wojny światowej zakończyło pierwszy etap zagospodarowywania pod względem turystycznym Kruger National Park. Chociaż trwał on jedynie kilkanaście lat, to jednak z dzisiejszej perspektywy widać, iż miał on ogromne znaczenie, gdyż stworzył zręby pod dalszy rozwój infrastruktury turystycznej w Parku. Co więcej, większość istniejących obecnie większych ośrodków turystycznych (poza obozami w Orpen, Berg-en-Dal i Mopani) należących do Parku powstały w miejscach, które zaczęły być urządzone przed 1939 rokiem (ryc. 4). Oznacza to, iż w okresie powojennym rozwój infrastruktury turystycznej na terenie Kruger National Park polegał w dużej mierze na budowaniu nowych obiektów w miejscach, gdzie już wcześniej działały większe lub mniejsze obozy turystyczne, lub też na ich modernizacji. Dotyczyło to również dróg, spośród których część została co prawda pokryta asfaltem, ale w ogólnym wymiarze ich sieć została ukształtowana jeszcze w pierwszych dekadach istnienia Parku. Nie należy jednak sądzić, iż w latach 50.-80. oraz w okresie po przeprowadzeniu w Republice Południowej Afryki zasadniczych zmian ustrojowych (w 1994 roku) na terenie Kruger National Park nie było większych inwestycji¹⁴. Miały one miejsce, ale w dużej mierze były związane z rozbudową infrastruktury towarzyszącej (np. budowa w obozach stacji benzynowych, basenów, sklepów, lądowisk, czy też miejsc piknikowych) oraz technicznej (linie energetyczne, ujęcia wody i lokalne wodociągi, wodopoje dla dzikich zwierząt itd.)¹⁵. Wśród tych działań szczególne znaczenie miało ogrodzenie Kruger National Park na odcinku 460 km od strony zachodniej (lata 1961-1962), a następnie na odcinku liczącym 350 km wzdłuż granicy z Mozambikiem (co miało miejsce w 1973 roku). Ponadto między 1962 rokiem a 1995 rokiem ogrodzono 4000 km² terenów w zachodniej otulinie Parku. W związku z tym w 1993 roku ogrodzenie chroniące tereny Kruger National Park od strony zachodniej zaczęło być likwidowane, co w praktyce oznaczało iż w terenie zatarła się granica między Parkiem a sąsiadującymi z nim terenami o statusie *private nature reserve* oraz *private game reserve*. Miało to istotne znaczenie z punktu widzenia zamieszkujących Park zwierząt (zwłaszcza antylop i innych kopytnych), gdyż od tej chwili zaczęły się one swobodnie przemieszczać poza

¹⁴ W tym okresie (1969 rok) do Kruger National Park włączono leżące na samej północy tereny między rzekami Luvuvhu a Limpopo.

¹⁵ Historia zagospodarowywania turystycznego Kruger National Park jest szeroko omówiona na stronie internetowej <http://www.sanparks.org/parks/kruger/tourism/history/knptourismhistory.pdf>.



Fot. 1. Obiekty noclegowe w *Olifants Rest Camp* w Kruger National Park (Republika Południowej Afryki), lipiec 2008 roku (fot. Anna Kowalczyk)

Photography 1. Accommodation facilities at *Olifants Rest Camp* in Kruger National Park (Republic of South Africa), July 2008 (photo Anna Kowalczyk)

jego granice (http://www.kruger2canyons.com/learningcentre/kruger_history_park_under_pressure.php).

Obecność w bezpośrednim sąsiedztwie Kruger National Park prywatnych terenów chronionych zaczęła mieć również istotne znaczenie z punktu widzenia rozwoju turystyki. Ponieważ na obszarach *private nature reserve* oraz *private game reserve* rygory wynikające z ochrony przyrody były nieco mniej surowe, już w latach 70. w rejonie Londolozi – na terenie Londolozi Game Reserve i Sabi Sand Game Reserve – zaczęły powstawać luksusowe ośrodki turystyczne (ang. *lodges*), w których zatrzymywali się turyści zainteresowani przyrodą okolic Parku (http://www.kruger2canyons.com/learningcentre/rebuilding_the_greater_kruger.php). Część z nich odwiedzała teren samego Kruger National Park, jednak niektórzy (a także ci, którym wystarczył krótki pobyt w Parku) zadowalali się spędzeniem wolnego czasu w odwiedzanym ośrodku i jego najbliższej okolicy, co oznaczało mniejsze zagrożenie terenów Parku antropopresją¹⁶.

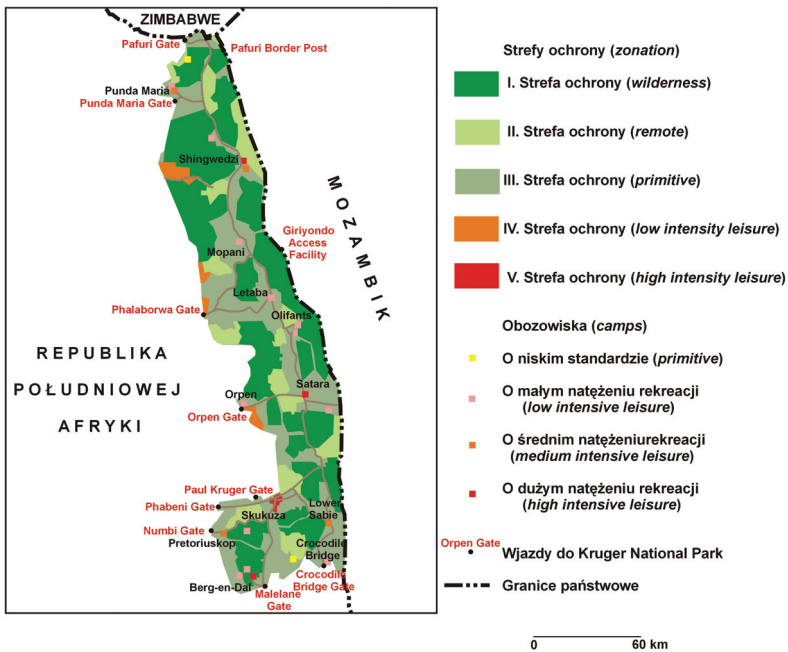
¹⁶ Pierwsze zagrożenia wynikające z nadmiernej obecności na niektórych obszarach turystów zauważono już w latach 50., kiedy to liczba odwiedzających Kruger National Park zwiększyła się z 58 739 osób w 1948 roku do 134 759 w 1958 roku. Dotyczyło to głównie terenów wzdłuż głównej drogi przecinającej Park z południa na północ, a główne zagrożenie upatrywano wówczas w turystach 1-dniowych, którzy stanowili aż 34% wszystkich odwiedzających (Ferreira, Harmse 1999, s. 329-330)..

Przyjęcie przez South African National Parks i władze Kruger National Park nowej strategii spowodowało, iż o ile w latach 60.-70. liczba odwiedzających Park wynosiła 350 000–400 000 rocznie, to pod koniec lat 80. zbliżyła się do 600 000, pod koniec następnej dekady przekroczyła 900 000 (Ferreira, Harmse 1999, s. 326), aby po 2000 roku utrzymać się na poziomie ponad 1 000 000.

Według danych dotyczących sezonu 2007/2008 Kruger National Park odwiedziło 1 396 054 osoby płacące za wstęp oraz 316 389 posiadaczy tzw. WILD CARD. Spośród turystów przybyłych do Parku 363 609 osób skorzystało z noclegów oferowanych przez znajdujące się na jego terenie obiekty, a 365 409 nocowało we własnym namiocie, przyczepie turystycznej itp. (*Annual report 2007/08*, s. 27-28).

W 2006 roku obszar Kruger National Park został podzielony na 5 stref¹⁷, przy czym 2 z nich dopuszczają obecność zagospodarowania turystycznego w postaci obiektów noclegowych, bazy gastronomicznej oraz urządzeń towarzyszących (baseny kąpielowe, korty tenisowe, placówki handlowe itp.) (ryc. 5). Wszystkie większe pod względem powierzchni tereny uznane za strefy użytkowania turystycznego (IV i V strefy ochrony, ang. *low intensity leisure zone* oraz *high intensity leisure zone*) przylegają do granicy Parku, natomiast wewnątrz Kruger National Park tereny o większym natężeniu ruchu turystycznego leżą w bezpośrednim sąsiedztwie miejsc, w których są ośrodki i obozowiska dla turystów. Jednak niemal od samego początku prowadzonej przez władze Parku polityki turystycznej przyjęto zasadę, aby znajdujące się w jego granicach obiekty turystyczne nie były zbyt duże. W przyjętej jeszcze w 1948 roku koncepcji rozmieszczenia bazy noclegowej uznano, że – poza Skukuza – wszystkie ośrodki nie powinny mieć więcej niż 400 miejsc noclegowych. W tym czasie wprowadzono również zasadę, że liczba osób pozostających w Parku na noc nie powinna przekraczać 3000 (w tym 400 osób korzystających z namiotów i przyczep turystycznych). Ponadto do 1962 roku stosowano przepisy ograniczające dzienną liczbę samochodów wjeżdżających do Kruger National Park do 150 (Ferreira, Harmse, 1999, s. 330-331). W podanym roku wprowadzono również zasadę, że wszyscy turyści chcąc na terenie Parku spędzić noc muszą się wcześniej zarejestrować. Przepis ten – który obowiązuje do chwili obecnej – rozszerzono w 1967 roku również na osoby, które przybyły do Kruger National Park na 1 dzień. Jednak rosnące zainteresowanie turystów przyrodą Kruger National Park spowodowało, że w 1970 roku uznano, że należy zwiększyć limit samochodów wjeżdżających na teren Parku do 330 (w przeliczeniu na liczbę osób daje to 1254), a w 1981 roku uznano, iż dziennie w Kruger National Park będzie mogło przebywać 4120 osób zatrzymujących się na noc

¹⁷ Wcześniej Kruger National Park był dzielony na strefy w latach 1960, 1981 oraz 1998 (Ferreira, Harmse, 1999, s. 332).



Ryc. 5. Ogólne założenia zagospodarowania turystycznego na obszarze Kruger National Park (Republika Południowej Afryki) zgodnie z planem ochrony przyjętym w 2006 roku

Fig. 5. General regulations of tourist zoning on Kruger National Park (Republic of South Africa) according to master plan introduced in 2006

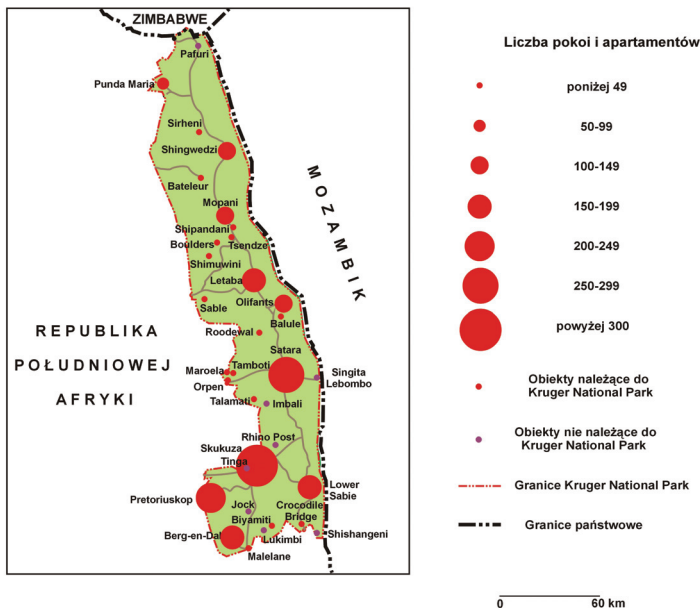
Źródło: opracowano na podstawie *Kruger National Park. Park Management Plan, October 2006*, South African National Parks, Pretoria, 2006, s. 18.

oraz 1410 turystów 1-dniowych (razem 5530 osób). Jednak limity te dosyć szybko zostały przekroczone, co sprawiło, że pod koniec lat 90. dopuszczalną liczbę osób nocujących zwiększono do 6902, a turystów przybyłych do Parku na 1 dzień do 3650 (razem 10 552 osób) (Ferreira, Harmse, 1999, s. 332).

Ponieważ południowe rejony Kruger National Park leżą najbliżej zespołu miejskiego Johannesburg – Pretoria, a w pobliżu jego granicy prowadzi szosa ekspresowa (miejscami mająca parametry techniczne i status autostrady) łącząca Republikę Południowej Afryki z Mozambikiem, znaczna część obiektów składających się na zagospodarowanie turystyczne jest zlokalizowana właśnie w tej części Parku. Dotyczy to przede wszystkim obiektów noclegowych. [Odległość z Johannesburga do najbliższego wjazdu – Numbi Gate – wynosi 405 km, a z Pretorii 378 km. Natomiast najbardziej na północ położony wjazd Pafuri Gate jest od obu miast oddalony odpowiednio o 620 km oraz 563 km.]

W sezonie 2008/2009 na terenie Kruger National Park było 26 obiektów noclegowych (razem 1760 pokoi i apartamentów) kontrolowanych przez dyrekcję Parku (częścią z nich zarządzały prywatne firmy) oraz 8 (129 apartamentów) luksusowych obiektów turystycznych całkowicie prywatnych. Kilka obiektów należących do Parku miało status filii (ang. *satellite camp*) i formalnie podlegało administratorom większych ośrodków. Spośród podanych wyżej 26 obiektów należących do Kruger National Park, 7 znajdowało się w jego najbardziej na południe wysuniętej części, która stanowi zaledwie około 1/6 powierzchni Parku (ryc. 6). Na początku 2009 roku łącznie było w nich 951 pokoi i apartamentów, co stanowiło 54,0% całości bazy noclegowej będącej własnością Parku. Dla porównania, w środkowej części Kruger National Park znajdowało się w tym samym czasie jedynie 20,9% wynajmowanych turystom pokoi i apartamentów, a w jego części północnej – zajmującej około 1/2 całej powierzchni Parku – 40,7%.

Rozmieszczenie znacznej części bazy noclegowej w południowej części Kruger National Park, jak również jej dobra dostępność komunikacyjna sprawiają, że większość turystów a zwłaszcza osób przybywających do Parku na 1 dzień,



Ryc. 6. Rozmieszczenie bazy noclegowej na obszarze Kruger National Park (Republika Południowej Afryki) w lutym 2009 roku

Fig. 6. Accommodation facilities distribution in Kruger National Park (Republic of South Africa) in February 2009

Źródło: opracowano na podstawie informacji dotyczących każdego ośrodka turystycznego zamieszczonych na stronie <http://www.sanparks.org/parks/kruger>

odwiedza tereny położone w rejonie Skukuza – Lower Sabie – Crocodile Bridge – Berg-en-Dal – Pretoriuskop. Zjawisko to stwierdziły już S. L. A. Ferreira i A. J. Harmse, które wykazały, że największe natężenie samochodów występowało pod koniec lat 90. na drogach Lower Sabie – Skukuza, Malelane Gate – Skukuza, Numbi Gate – Pretoriuskop – Skukuza, Paul Kruger Gate – Skukuza oraz między Skukuza a Satara (Ferreira, Harmse 1999, s. 336). Podobna tendencja wystąpiła również w ostatnich latach. Może o tym świadczyć stopień wykorzystania bazy noclegowej w poszczególnych rejonach Parku. Według danych statystycznych dotyczących wykorzystania miejsc noclegowych w sezonie 2007/2008 tzw. obłożenie miejsc noclegowych w południowej części Kruger National Park wyniosło 64,4%, w jego środkowej części 61,0%, a na północy jedynie 46,0% (<http://www.sanparks.org/parks/kruger>). [Z danych tych wynika ponadto, że największą popularnością cieszyły się nie tylko 2 największe ośrodki turystyczne – Skukuza i Satara – ale również położony wysoko na skałach wznoszących się ponad dolinę rzeki Olifants obóz *Olifants Rest Camp* (fot. 1; tab. 4).]

Tab. 4. Baza noclegowa na terenie Kruger National Park w 2009 roku

Table 4. Accomodation facilities in Kruger National Park (Republic of South Africa) in 2009

Rodzaj ośrodka turystycznego	Ośrodek turystyczny	Jednostki mieszkalne		Wykorzystanie łóżek w sezonie 2007/2008 (%)	Uwagi
		Obiekty stałe	Miejsca namiotowe		
Główne obozy (<i>main rest camps</i>)	Berg-en-Dal	107	72	63,0	
	Balule	6	15	63,5	Filia Satara
	Crocodile Bridge	28	18	72,2	
	Letaba	138	60	60,7	
	Lower Sabie	120	33	64,7	
	Malelane	5	15	48,0	Filia Berg-en-Dal
	Maroela	–	20	–	Filia Orpen
	Mopani	108	–	34,6	
	Olifants	123	–	74,0	
	Orpen	9	–	63,6	
	Pretoriuskop	158	45	64,8	
	Punda Maria	31	50	57,3	
	Satara	178	100	78,4	
	Shingwedzi	87	50	40,7	
	Skukuza	255	80	71,1	
	Tambooti	–	25	63,9	Filia Orpen
Tsendze	–	30	–	Filia Mopani	
Razem		1120	568		

Rodzaj ośrodka turystycznego	Ośrodek turystyczny	Jednostki mieszkalne		Wykorzystanie łóżek w sezonie 2007/2008 (%)	Uwagi
		Obiekty stałe	Miejsca namiotowe		
Inne obozy (<i>bushveld camps</i>)	Bateleur	7	–	46,2	
	Biyamiti	15	–	68,3	
	Shimuwini	15	–	49,4	
	Sirheni	15	–	32,9	
	Talamati	16	–	60,5	
Razem		68	–		
Schronienia (<i>overnight hides</i>)	Sable	1	–	34,5	Dla 2 do 9 osób
	Shipandani	1	–	–	Dla 2 do 9 osób
Razem		2	–		
Ośrodki prywatne (<i>bush lodges</i>)	Boulders	1	–	29,5	
	Roodewal	1	–	36,2	
Razem		2	–		
Luksusowe ośrodki prywatne (<i>luxury lodges</i>)	Imbali Safari Lodge	17	–	?	
	Jock Safari Lodge	15	–	?	
	Lukimbi Safari Lodge	16	–	?	
	Pafuri Camp	20	–	?	
	Rhino Walking Safaris	12	–	?	
	Shishangeni Private Lodge	32	–	?	
	Singita Lebombo Private Game Lodge	15	–	?	
	Tinga Private Game Lodge	2	–	?	
Razem		129	–		
RAZEM		1321	568	60,5	

Źródło: opracowano na podstawie informacji dotyczących każdego ośrodka turystycznego zamieszczonych na stronie <http://www.sanparks.org/parks/kruger> oraz *Annual report 2007/08*, South African National Parks, Pretoria, 2008.

Letaba Rest Camp – zagospodarowanie turystyczne ośrodka będącego jednym z „honey pots” w Kruger National Park

Letaba Rest Camp leży w środkowej części Kruger National Park i jest jednym z najstarszych ośrodków turystycznych na terenie wspomnianego parku. W 1929 roku późniejszy *Letaba Rest Camp* otrzymał połączenie drogowe z południową częścią Kruger National Park, a w 1930 roku do użytku oddano pierwszych 12 domków kempingowych, które swoim wyglądem przypominały afrykańskie chaty. W tym samym roku w *Letaba Rest Camp* powstała stacja benzynowa, a w 1935 roku zbudowano kolejne obiekty noclegowe.

W 2008 roku w skład bazy noclegowej znajdującej się w *Letaba Rest Camp* wchodziło: 2 budynki hotelowe (ang. *guest house*) o 8 i 9 apartamentach (*Melville Guest House* i *Fish Eagle Guest House*), 10 mniejszych budynków (ang. *guest cottages*) o 6 sypialniach, 86 bungalowów (z 2-3 łózkami), 10 większych (z 4 łózkami) i 10 mniejszych (z 2 łózkami) namiotów typu *safari*, 5 domków kempingowych (w stylu chat afrykańskich) o 3 łózkach w każdym, a także 60 miejsc do postawienia własnego namiotu lub przyczepy turystycznej.

Ponadto na terenie *Letaba Rest Camp* jest restauracja, bar, sala konferencyjna, kino, świetlica, sklep, basen, kuchnie, toalety, pralnia, stacja benzynowa, punkt informacji turystycznej oraz liczne obiekty administracyjne i zaplecza technicznego. Jest tutaj również otwarte w 1980 roku muzeum poświęcone słoniom (*The Elephant Hall*).

Opracowano na podstawie

Badań terenowych prowadzonych przez A. Kowalczyka (lipiec 2008 roku)

http://www.sanparks.org/parks/kruger/camps/letaba/images/maps/letaba_map.jpg

<http://www.sanparks.org/parks/kruger/camps/letaba/tourism/accommodation.php>

Kruger-Nationalpark Karte, Honeyguide Publications CC, Durban, 2007.

<http://www.sanparks.org/parks/kruger/tourism/history/knptourismhistory.pdf>

Omówione wyżej różnice w stopniu zagospodarowania Kruger National Park związane są przede wszystkim ze zróżnicowaną dostępnością komunikacyjną jego poszczególnych części oraz jego historią. Poza wspomnianą wcześniej drogą szybkiego ruchu, niedaleko najbardziej na południowy zachód wysuniętych wjazdów na jego teren (Numbi Gate i Malelane Gate) znajduje się lotnisko Kruger Mpumalanga International Airport (MQP), które ma regularne połączenia z Johannesburgiem, Kapsztadem, Durbanem oraz w Vilanculos (Mozambik)¹⁸. Co prawda niedaleko środkowej części Parku jest położone Phalaborwa Airport (PHW), ale nie ma ono statusu lotniska międzynarodowego. Z kolei zlokalizowane blisko wjazdu Orpen Gate lotnisko Hoedspruit Airport (HDS) ma co prawda parametry techniczne pozwalające na przyjmowanie

¹⁸ Lotnisko Kruger Mpumalanga International Airport ma pas startowy o wymiarach 3100 m × 60 m, co oznacza, że może przyjmować samoloty pasażerskie *Boeing* 737, 747 i 767 oraz samoloty *Airbus*. Na początku 2009 roku korzystały z niego 3 linie lotnicze (Airlink, SA Express, Pelican Air). O ile w 2003 roku liczba obsłużonych pasażerów wynosiła 131 943, to w 2007 roku już 239 583 (<http://www.mceglobal.net/Portals/0/KMIA%20PAX%20Trends%20-%20June%202008.pdf>).



Fot. 2. Muzeum Słoni (*The Elephant Hall*) w *Letaba Rest Camp* w Kruger National Park (Republika Południowej Afryki), lipiec 2008 roku (fot. Anna Kowalczyk)

Photography 2. Elephants' Museum (*The Elephant Hall*) at *Letaba Rest Camp* in Kruger National Park (Republic of South Africa), July 2008 (photo Anna Kowalczyk)



Fot. 3. Tablica informacyjna w *Mopani Rest Camp* w Kruger National Park (Republika Południowej Afryki), lipiec 2008 roku (fot. Anna Kowalczyk)

Photography 3. Information board at *Mopani Rest Camp* in Kruger National Park (Republic of South Africa), July 2008 (photo Anna Kowalczyk)

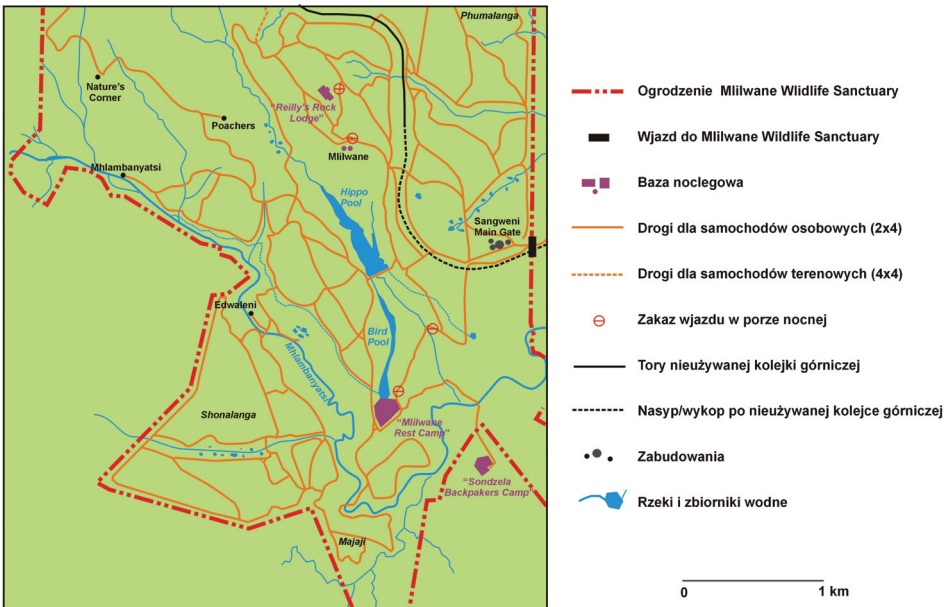
większych samolotów (jest ono częścią wojskowej bazy lotniczej), ale nie ma regularnych połączeń z innymi lotniskami i może być co najwyżej wykorzystywane przez samoloty prywatne.

Z tego co wyżej napisano wynika, że co prawda zarząd Kruger National Park od lat prowadzi politykę ograniczania rozwoju infrastruktury turystycznej na terenie Parku i ścisłej kontroli ruchu turystycznego, ale utrzymujące się zainteresowanie zasobami przyrodniczymi tego obszaru sprawia, iż podejmowane działania mogą okazać się nieskuteczne. Ponieważ w ostatnich latach widać wyraźnie, iż walorami Kruger National Park są w coraz większym stopniu zainteresowani czarni mieszkańcy Republiki Południowej Afryki (w porównaniu z poprzednim rokiem, w sezonie 2007/2008 ich liczba ogółem wzrosła o 24,7%, a w odniesieniu do liczby osób korzystających z noclegów aż o 56,9% (*Annual report 2007/08*, South African National Parks, Pretoria, 2008; 55), można przyjąć założenie, iż spowoduje to jeszcze większy napływ odwiedzających. Szczególnie wielu turystów może pojawić się w 2010 roku, kiedy to w Republice Południowej Afryki mają się odbyć Mistrzostwa Świata w Piłce Nożnej (2010 FIFA World Cup), a znajdujące się niedaleko południowych granic Parku miasto Nelspruit zostało wybrane jako jedno z miejsc rozgrywek eliminacyjnych. Dlatego też przyjęta w ostatnich kilkunastu latach polityka stopniowego rozszerzania strefy ochronnej wokół Kruger National Park na tereny pozostające w rękach prywatnych i rozbudowywanie na nich bazy turystycznej wydaje się być słuszną, tym bardziej że część dzikich zwierząt przeniosła się z Park na sąsiadujące z nim tereny (dotyczy to m.in. słoni, bawołów, żyraf, lwów i lampartów, o czym przekonał się autor poniższego artykułu w czasie pobytu w Balule Nature Reserve w 2008 roku).

Przykład 2 – Mlilwane Wildlife Sanctuary (Suazi)

Prywatny rezerwat Mlilwane Wildlife Sanctuary leży kilka kilometrów od Ezulwini Valley, gęsto zasiedlonej części Swazilandu rozpościerającej się po obu stronach głównej drogi z Mbabane (stolicy administracyjnej) do Manzini (centrum gospodarczego kraju). Przy zjeździe z szosy do rezerwatu znajduje się obiekt (przypominający stadion), na którym odbywają się każdego roku uroczystości *Umhlanga*, zwane popularnie „Tańcem Trzciny” (ang. *Reed Dance*). Są one jedną z głównych atrakcji turystycznych Suazi, a ich niemal bezpośrednie sąsiedztwo sprawia, że Mlilwane Wildlife Sanctuary.

Początki Mlilwane Wildlife Sanctuary (leżącego na południe od szosy łączącej Manzini z Mbabane) sięgają 1906 roku i związane są z osobą Jamesa Weightona Reilly'ego (zwanego „Mickey”), który po zakończeniu wojny burskiej



Ryc. 7. Zagospodarowanie turystyczne w południowej i środkowej części Mlilwane Wildlife Sanctuary (Suazi) w 2008 roku

Fig. 7. Distribution of tourist infrastructure in northern and middle parts of Mlilwane Wildlife Sanctuary (Swaziland) in 2008

Źródło: opracowano na podstawie *Mlilwane Map. Central & southern areas*, Big Game Parks of Swaziland, Malkerns, b. r. w. oraz badań terenowych prowadzonych przez A. Kowalczyka, lipiec 2008 roku

właśnie w tym roku przybył do Swazilandu. Osiedlając się w Mlilwane rozwinął on ożywioną działalność gospodarczą związaną głównie z wydobywaniem rud cyny (rolnictwo miało zdecydowanie drugorzędne znaczenie), dzięki czemu stał się wkrótce największym przedsiębiorcą w Swazilandzie i prekursorem postępu (m.in. wprowadzając w należącej wówczas do Wielkiej Brytanii królestwie elektryczność) (http://www.biggameparks.org/3parks_mlilwane.html).

W 1938 roku Jamesowi W. Reilly'emu i jego żonie, Billie z domu Wallis, urodził się syn Ted, który z czasem przejął po ojcu Mlilwane. Od wczesnego dzieciństwa Ted Reilly poznawał problemy związane z nielegalnym wycinaniem lasów, kłusownictwem itp. (ostatnie w pełni dzikie zwierzęta widziano w Mlilwane w 1959 roku) i ogólnie mówiąc niszczeniem przyrody, co sprawiło, że już w młodości zaczął interesować się jej ochroną.

Po przejściu po ojcu majątku, i nadal interesując się przyrodą, Ted Reilly utworzył przy farmie w Mlilwane coś w rodzaju prywatnego ogrodu botanicznego (o powierzchni 460 ha). Ponieważ wraz z upływem czasu produkcja rolna przestała być dla niego ważnym źródłem dochodów, co jakiś czas tereny, które



Fot. 4. *Reilly's Rock Lodge* w Mlilwane Wildlife Sanctuary (Suazi), czerwiec 2008 roku (fot. Anna Kowalczyk)

Photography 4. *Reilly's Rock Lodge* in Mlilwane Wildlife Sanctuary (Swaziland), June 2008 (photo Anna Kowalczyk)



Fot. 5. Tablica zakazująca kłusownictwa i ostrzegająca turystów przed krokodylami w Mlilwane Wildlife Sanctuary (Suazi), czerwiec 2008 roku (fot. Anna Kowalczyk)

Photography 5. Information board restricted poaching and warned tourists about crocodiles in Mlilwane Wildlife Sanctuary (Swaziland), June 2008 (photo Anna Kowalczyk)

do niedawna były użytkowane rolniczo, zaczęły być przekształcane w trwałe nieużytki, które stopniowo zamieniały się w sawannę i wtórne lasy. Jednak w swoich zamierzeniach Ted Reilly i jego żona Liza nie chcieli się ograniczać jedynie do działań na rzecz ochrony przyrody. Jednocześnie z reintrodukcją na należącym do niego terenie różnych roślin oraz zwierząt (początkowo głównie antylopy, zebry, potem również żyrafy, hipopotamy i inne), zaczął on również myśleć o przekształceniu Mlilwane – zgodnie z przyjętym obecnie słownictwem – w ośrodek edukacji ekologicznej dla turystów (http://www.biggameparks.org/3parks_mlilwane.html).

Pierwszym obiektem turystycznym na należącym do niego obszarze był obecny *Mlilwane Rest Camp*, który powstał w 1963 roku. Niedługo potem obszar należący do Teda Reilly'ego otrzymał status rezerwatu (ang. *game reserve*). W 1969 roku jego posiadłość uzyskała status instytucji typu wyższej użyteczności (non-profit), co pozwoliło uznać ją w 1977 roku za obszar chroniony (ang. *nature reserve*) w pełnym znaczeniu tego określenia. Od tej chwili Mlilwane Wildlife Sanctuary jest jednym z kilku obszarów o cennych walorach przyrodniczych (chronionych prawem), jakie są w Suazi. Ponieważ, o czym już wspomniano, wraz z upływem czasu do Mlilwane Wildlife Sanctuary zaczęto włączać nowe tereny, w 2008 roku obszar objęty ochroną liczył już 45,6 km², czyli ponad 10-krotnie więcej niż w chwili pojawienia się na tym terenie funkcji turystycznej (http://www.biggameparks.org/3parks_mlilwane.html).

Podobnie, jak i inne obszary chronione w Afryce Południowej, Mlilwane Wildlife Sanctuary jest otoczone ogrodzeniem z drutem kolczastym, co ma zarówno zapobiegać wydostawaniu się na zewnątrz zwierzyny, jak i – a może przede wszystkim – ograniczać kłusownictwo. W 2008 roku baza noclegowa w Mlilwane Wildlife Sanctuary składała się z kilku typów zakwaterowania. Najwyższy standard oferuje *Reilly's Rock Lodge* (dawny dom Jamesa W. Reilly'ego a później Teda Reilly'ego), w którym początkowo były 3 pokoje i 1 apartament. Został on udostępniony turystom w 1998 roku, a w 2006 roku został rozbudowany do 9 pokoi (fot. 4)¹⁹. Niższy standard mają bungalowy tworzące *Mlilwane Rest Camp* (jest ich 8), bungalow w Shonalanga (1 apartament), 6-pokojowy *Timberlog Dormitory* jak również 2 obiekty noclegowe i 12 domów przypominających chaty tubylcze zlokalizowane w Sondzela. Podobną jakość usług noclegowych oferują chaty w stylu afrykańskim (jest ich łącznie ponad 40), które znajdują się w 2 miejscach w samej wsi Mlilwane (z racji kształtu chat – podobnych do uli dla pszczół – noszą one nazwę *Beehive Village*). Ponadto na terenie

¹⁹ Pierwszy dom Jamesa W. Reilly'ego został zbudowany z gliny w 1908 roku na szczycie wzgórza Mlilwane, jednak po krótkim czasie został zniszczony przez piorun. Podobnie było z drugim domem, który usytuowano pod wzgórzem. Zastąpił go trzeci dom – drewniany z dachem krytym blachą. Obecny dom – zbudowany pierwotnie z kamienia powstał w latach 40., a w 1960 roku został rozbudowany z użyciem cegły (Sondzela, 2008).

Mlilwane Rest Camp są miejsca do rozstawiania namiotów oraz parkowania przyczep turystycznych.

Ponieważ w Mlilwane Wildlife Sanctuary nie żyją większe drapieżniki (w rodzaju lwa, lamparta, geparda, serwala, czy hieny) oraz zwierzęta uznawane za szczególnie groźne dla człowieka (słonie, nosorożce i bawoły), a teren rezerwatu jest niewielki, odwiedzający obszar chroniony turyści mogą praktycznie bez ograniczeń poruszać się po jego terenie. Na terenie Mlilwane Wildlife Sanctuary występują właściwie 2 zagrożenia bezpieczeństwa turystów: (a) obecność w ciekach i zbiornikach wodnych krokodyli i hipopotamów, oraz (b) nie nadające się do jazdy (i również niebezpieczne dla pieszych) po opadach deszczu niektóre odcinki gruntowych dróg – przede wszystkim na górzystych terenach. Te zagrożenia sprawiają, że wśród elementów składających się na zagospodarowanie turystyczne czołowe miejsce zajmują tablice informujące o zakazie zbliżania się do zbiorników wodnych z powodu obecności krokodyli (fot. 5) i hipopotamów, a także o zakazie wjazdu po opadach deszczu. Poza tymi ograniczeniami odwiedzający Mlilwane Wildlife Sanctuary turyści mogą w ciągu dnia bez przeszkód poruszać się po całym obszarze chronionym, zarówno pieszo, jak i na rowerach, konno oraz samochodami.

Przykład 3 – Phinda Private Game Reserve (Republika Południowej Afryki, KwaZulu-Natal)

Utworzony w 1991 roku Phinda Private Game Reserve znajduje się w regionie Maputaland (północno-wschodnia część prowincji KwaZulu-Natal) i należy do powstałego w tym samym roku konsorcjum Conservation Corporation Africa (CC Africa), któremu w 2008 roku podlegało 35 obszarów chronionych w Afryce. Początkowo Phinda Private Game Reserve liczył 135 km², które wcześniej były użytkowane rolniczo (głównie hodowla oraz uprawa ananasów i trzciny cukrowej). Z czasem do rezerwatu przyłączono nowe tereny (głównie opuszczone tereny rolnicze) i w 2008 roku jego powierzchnia wynosiła 230 km² (*Ecoguide. Phinda Private Game Reserve* 2003). Tereny składające się na Phinda Private Game Reserve są ogrodzone siatką z drutem kolczastym, jednak poszczególne obiekty noclegowe nie są ogrodzone.

Poza wzniesieniami w południowej i południowo-zachodniej części rezerwatu (wzgórza Lebombo), przeważającą część rezerwatu zajmują lekko pofalowane równiny, przechodzące w części wschodniej w podmokłe niziny, które sąsiadują z terenami (już poza granicami Phinda Private Game Reserve) na wybrzeżu Oceanu Indyjskiego.



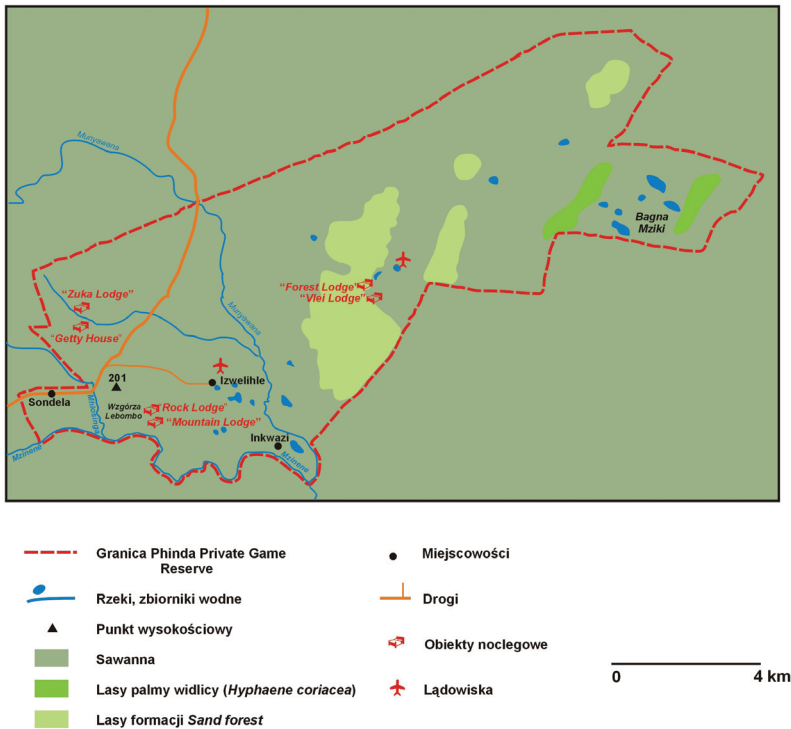
Fot. 6. Antylopa niala grzywista (samica) na chodniku prowadzącym do jednego z apartamentów w ośrodku (typu *eco-lodge*) *Mountain Lodge* w Phinda Private Game Reserve (Republika Południowej Afryki), czerwiec 2008 roku (fot. Anna Kowalczyk)

Photography 6. Nyala antelope (female) on footpath to one of the apartment lodge at resort (*eco-lodge* type) *Mountain Lodge* in Phinda Private Game Reserve (Republic of South Africa), June 2008 (photo Anna Kowalczyk)

Większą część Phinda Private Game Reserve zajmują różnego rodzaju sawanny. Na wydmach w środkowej i północnej części rezerwatu, na obszarze 11 km², występuje unikatowa formacja roślinna zwana w języku angielskim *Sand forest*, dla której charakterystycznymi gatunkami są: *Strelitzia nicolai*, *Cleistanthus schlechteri*, *Suregada zanzibariensis*, *Monodora junodii*, *Salacia leptoclada*, *Croton pseudopulchelia*, *Newtonia hildebrandtii*, *Cadaba natalensis* oraz *Canthium setiflorum*. Natomiast we wschodniej części rezerwatu, w sąsiedztwie bagien Mziki, są rozległe tereny porośnięte palmą widlicą (w języku angielskim Lala palm, *Hyphaene coriacea*).

Główną atrakcją turystyczną Phinda Private Game Reserve są zwierzęta. Poza słoniami, nosorożcami (białym i czarnym), lwami, lampartami i bawołami – które składają się na tzw. „Wielką Piątkę” (ang. „*Big Five*”) – występują tu gepardy, hipopotamy, krokodyle, guźce, żyrafy, różne gatunki antylop, pawiany itp., a przede wszystkim ptaki (w rezerwacie stwierdzono obecność aż 407 gatunków) (*Star birds. Phinda Private Game Reserve Zululand South Africa* 2006).

Podstawowymi elementami zagospodarowania turystycznego na obszarze Phinda Private Game Reserve jest 6 obiektów noclegowych typu *eco-lodges*:



Ryc. 8. Zagospodarowanie turystyczne Phinda Private Game Reserve (Republika Południowej Afryki) w 2008 roku

Fig. 8. Distribution of tourist infrastructure in Phinda Private Game Reserve (Republic of South Africa) in 2008

Źródło: opracowano na podstawie materiałów uzyskanych w Phinda Private Game Reserve w czasie badań terenowych prowadzonych przez A. Kowalczyka, czerwiec 2008 roku

Mountain Lodge (25 apartamentów), *Forest Lodge* (16 apartamentów), *Rock Lodge* (6 apartamentów), *Vlei Lodge* (6 apartamentów), *Zuka Lodge* (4 apartamenty) oraz wynajmowany gościom jako cały obiekt *Getty House*. Poza *Forest Lodge* i *Vlei Lodge* – które są w środkowej części rezerwatu – pozostałe obiekty są w jego zachodniej części, w odległości kilku kilometrów od głównego wjazdu (które jest w Sondela). Niedaleko *Mountain Lodge* – w pobliżu Izwehile – oraz na północny wschód od *Forest Lodge* są lądowiska dla lekkich samolotów i śmigłowców. Korzystają z nich m.in. turyści zainteresowani szatą roślinną i światem zwierzęcym środowisk wodnych i bagiennych, które są we wschodniej – najbardziej oddalonej – części Phinda Private Game Reserve.

Większość turystów odwiedzających Phinda Private Game Reserve stanowią turyści w średnim wieku (podróżujący zwykle w 2 osoby), którzy zazwyczaj spędzają w rezerwacie 2-3 doby. Wszystkie zlokalizowane na terenie rezerwatu

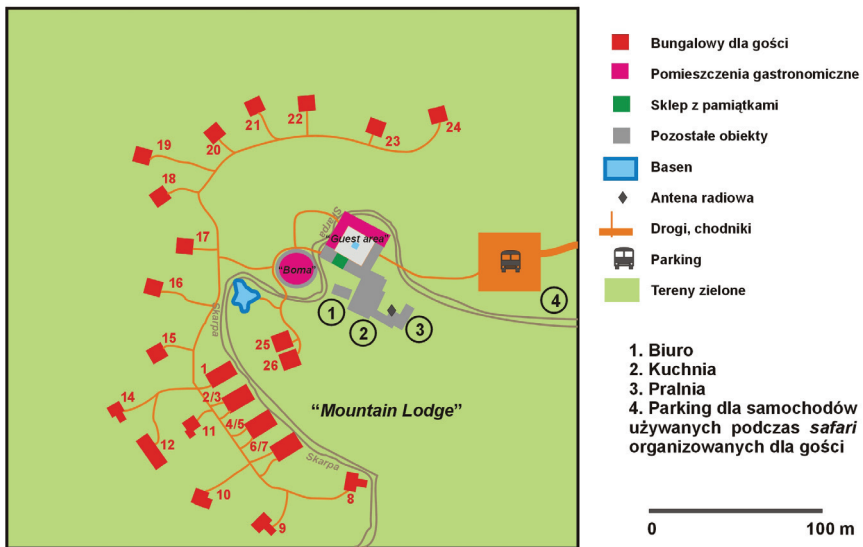


Fot. 7. Posiłek dla turystów przygotowywany przez strażnika/przewodnika (z prawej) i „tropiciela” (z lewej) w czasie porannego *safari* w Phinda Private Game Reserve (Republika Południowej Afryki), czerwiec 2008 roku (fot. Andrzej Kowalczyk)

Photography 7. Breakfast for tourists prepared by ranger (right) and tracker (left) during morning safari in Phinda Private Game Reserve (Republic of South Africa), June 2008 (photo Andrzej Kowalczyk)

obiekty turystyczne działają na zasadzie *all-inclusive*. Turyści odwiedzający Phinda Private Game Reserve przybywają na teren rezerwatu tylko po wcześniejszym zarezerwowaniu miejsc i opłaceniu pobytu. Przybywają oni na miejsce na ogół własnymi samochodami, które natychmiast po dotarciu do danego ośrodka są odprowadzane na parking. Oznacza to, iż turysta może korzystać z własnego środka lokomocji tylko na trasie od bramy wjazdowej do wybranego ośrodka, jak również opuszczając rezerwat. Tym samym zwiedzanie Phinda Private Game Reserve odbywa się wyłącznie w niewielkich grupach (do 8-10 osób) w specjalnie do tego celu przygotowanymi samochodami terenowymi w obecności przewodnika (ang. *ranger*) oraz „tropiciela” (ang. *tracker*), którego zadaniem jest wypatrywanie zwierzyny.

Ograniczenia w poruszaniu się dotyczą również poszczególnych ośrodków turystycznych. Ponieważ poszczególne obiekty nie są ogrodzone, po zmroku turyści w obrębie ośrodków mogą się poruszać wyłącznie w asyście uzbrojonych strażników. Jest to związane z faktem, iż pomiędzy bungalowami, w których są zakwaterowani turyści mogą się pojawiać nie tylko guźce i antylopy niala grzywiasta (co jest nagminne, fot. 6) oraz pawiany, ale również duże drapieżniki, słonie, czy nosorożce. Oznacza to, iż stopień swobody poruszania się turystów



Ryc. 9. Organizacja przestrzeni w *Mountain Lodge* w Phinda Private Game Reserve (Republika Południowej Afryki) w 2008 roku

Fig. 9. Spatial organisation of *Mountain Lodge* resort in Phinda Private Game Reserve (Republic of South Africa) in 2008

Źródło: opracowano na podstawie materiałów uzyskanych w Phinda Private Game Reserve w czasie badań terenowych prowadzonych przez A. Kowalczyka, czerwiec 2008 roku

w Phinda Private Game Reserve jest bardzo ograniczony, co można uznać za bezpieczne rozwiązanie zarówno dla nich, jak i dla występującej na jego terenie flory i fauny.

Jednym z miejsc zakwaterowania turystów odwiedzających Phinda Private Game Reserve jest wspomniany wcześniej *Mountain Lodge* (ryc. 9). Znajduje się on w południowej części Phinda Private Game Reserve. Pierwszy ośrodek turystyczny o tej nazwie zbudowano w 1992 roku lecz – po jego gruntownej przebudowie kosztem 2,5 miliona USD – wiosną 2008 roku otwarto nowy *Mountain Lodge*, który został zaprojektowany i wzniesiony zgodnie z założeniami ekoturystyki. Składa się on z 25 obiektów noclegowych: 16 apartamentów 2-osobowych w oddzielnie stojących bungalowach, 7 apartamentów (również w oddzielnie stojących bungalowach) dla rodziny (z 3 miejscami do spania) i 2 nieco większych obiektów przeznaczonych dla co najmniej 4 osób (<http://www.ananzitravel.co.za/cgi-bin/ananzitravel/search.pl?id:1201617716>). Każdy ze wspomnianych obiektów noclegowych został tak usytuowany i zaprojektowany, że nawet w porze suchej – kiedy na drzewach i krzewach jest mniej liści – nie widać z niego sąsiednich budynków. [W *Mountain Lodge* zasady ekoturystyki są tak dalece przestrzegane, że nawet urządzenia i sprzęt przeciwpożarowy (po-

malowane zgodnie ze wymogami na czerwono) są ukryte w specjalnych pokrowcach w kolorze zielonym!]

Poza obiektami noclegowymi w skład *Mountain Lodge* wchodzi obiekt gastronomiczno-usługowy (restauracja, bar oraz sklep z pamiątkami), sala konferencyjna (30 miejsc), obiekty administracyjne oraz obiekty i urządzenia zaplecza technicznego (m.in. kuchnia, pralnia, radiostacja). Dodatkowymi atrakcjami dla turystów są basen oraz *Boma* – zbudowany na wzór afrykańskich zagród – nie zadaszony obiekt, w którym organizowane są dla gości kolacje, podczas których mają miejsce występy taneczno-wokalne nawiązujące do kultury miejscowych plemion afrykańskich (zwłaszcza Zulu)²⁰.

PODSUMOWANIE

W przedstawionym wyżej opracowaniu omówiono jedynie wybrane problemy zagospodarowania turystycznego na obszarach chronionych w Afryce Południowej. Wydaje się jednak, że zaprezentowane problemy mają największe znaczenie zarówno z punktu widzenia ochrony przyrody, jak i funkcji turystycznej terenów chronionych. Dotyczy to zwłaszcza kwestii strefowania parków narodowych i innych obszarów objętych ochroną. Kilkudziesięcioletnie już doświadczenia dowodzą, że właściwy podział na strefy przestrzenne ma podstawowe znaczenie dla funkcjonowania terenów chronionych, gdyż m.in. określa na jakich terenach (i w jakim stopniu) możliwy jest ruch turystyczny. W tym miejscu należy jednak zauważyć, iż zawarte w planach ochrony podziały obszarów chronionych na strefy funkcjonalne, mimo że są opracowywane z myślą o co najmniej kilku a często nawet kilkunastu latach muszą podlegać weryfikacji, a – w niektórych przypadkach być korygowane.

W artykule omówiono nieco szerzej na trzech przykładach problemy związane z zagospodarowaniem turystycznym terenów chronionych o różnej wielkości, znaczenie zróżnicowanych zasobach przyrodniczych, bardzo zróżnicowanym pod względem wielkości ruchu turystycznym, a także odmiennym statusie prawnym. Z przeprowadzonych w Kruger National Park, Mlilwane Wildlife Sanctuary oraz Phinda Private Game Reserve badań wynika, iż głównym czynnikiem określającym sposób zagospodarowania turystycznego terenów chronionych są nie tylko występujące na ich terenie zasoby przyrodnicze, ale również dostępność komunikacyjna (przykład Kruger National Park), status prawny (Phinda Private Game Reserve) oraz wielkość (Mlilwane Wilderness Reserve).

²⁰ W czerwcu 2008 roku 1 doba hotelowa w *Mountain Lodge* (*all-inclusive* – włączając w to 2 wyjazdy samochodami terenowymi w ramach *safari*) wynosiła 2865 ZAR od osoby (około 360 USD), co sprawiało, iż należał on do obiektów turystycznych 5-gwiazdkowych.

Literatura

- Annual report 2007/08*, South African National Parks, Pretoria, 2008.
- Bolaane M., 2005, Chiefs, hunters and adventurers: the foundation of the Okavango/Moremi National Park, Botswana, „Journal of Historical Geography”, 31, 2, 241-259.
- Brooks S., 2005, Images of „Wild Africa”: nature tourism and the re(creation) of Hlulhluwe game reserve, 1930-1945, „Journal of Historical Geography”, 31, 2, 220-240.
- Cazes G., Lanquar R., Raynouard Y., 1993, *L'aménagement touristique*, seria *Que sais-je*, Presses Universitaires de France, Paris
- Ceballos-Lascuráin H., 1996, *Tourism, ecotourism, and protected areas*, IV World Congress on National Parks and Protected Areas, IUCN Protected Areas Programme, IUCN. The World Conservation Union, Gland – Cambridge.
- Dudek A., Kowalczyk A., 2003, Turystyka na obszarach chronionych – szanse i zagrożenia, „Prace i Studia Geograficzne, Geografia turystyki”, t. 32, Wydział Geografii i Studiów Regionalnych Uniwersytetu Warszawskiego, Warszawa, 117-140.
- Ecoguide. Phinda Private Game Reserve*, CC Africa, bez miejsca wydania, 2003.
- Ferreira L. A., Harmse A. C., 1999, The social carrying capacity of Kruger National Park, South Africa: policy and practice, „Tourism Geographies”, 1, 3, 325-342.
- Gittins J. W., 1973, Conservation and capacity: a case study of the Snowdonia National Park, „The Geographical Journal”, vol. 139, no. 3 (October), 482-486
- http://en.wikipedia.org/wiki/Gonarezhou_National_Park (19.02.2009).
- http://en.wikipedia.org/wiki/Great_Limpopo_Transfrontier_Park, (19.02.2009).
- http://en.wikipedia.org/wiki/Limpopo_National_Park (19.02.2009).
- http://en.wikipedia.org/wiki/List_of_national_parks_in_Africa (15.02.2009).
- <http://www.5050.co.za/ViewerStory.aspx?storyID=10069> (13.03.2009)
- <http://www.ananzitravel.co.za/cgi-bin/ananzitravel/search.pl?id:1201617716> (16.09.2008).
- http://www.biggameparks.org/3parks_mlilwane.html (12.02.2009).
- http://www.kruger2canyons.com/learningcentre/early_kruger_park_history.php (13.03.2009).
- http://www.kruger2canyons.com/learningcentre/great_limpopo_transfrontier_park.php (13.03.2009).
- http://www.kruger2canyons.com/learningcentre/kruger_history_park_under_pressure.php (13.03.2009).
- http://www.kruger2canyons.com/learningcentre/rebuilding_the_greater_kruger.php (13.03.2009).
- http://www.limpopopn.gov.mz/index_en.asp (19.02.2009).
- <http://www.limpopopn.gov.mz/templates/mapa.asp?articleid=29&zoneid=20>, 17.02.2009).
- <http://www.limpopopn.gov.mz/templates/mapa.asp?articleid=31&zoneid=20> (17.02.2009).
- <http://www.limpopopn.gov.mz/templates/mapa.asp?articleid=47&zoneid=20> (20.02.2009).
- <http://www.mceglobal.net/Portals/0/KMIA%20PAX%20Trends%20-%20June%202008.pdf> (12.03.2009).

- http://www.pc.gc.ca/pn-np/on/lawren/plan/plan2d_e.asp (22.09.2008).
- <http://www.peakdistrict.org/chapter7.htm> (21.09.2008).
- http://www.phalaborwa.org.za/arts_culture.htm (13.03.2009)
- <https://www.sanparks.org/forums/viewtopic.php?f=31&t=2185&start=45&st=0&sk=t&sd=a> (13.03.2009).
- <http://www.sanparks.org/parks/kruger> (09.02.2009).
- http://www.sanparks.org/parks/kruger/camps/letaba/images/maps/letaba_map.jpg (29.09.2008).
- <http://www.sanparks.org/parks/kruger/camps/letaba/tourism/accommodation.php> (29.09.2008).
- <http://www.sanparks.org/parks/kruger/tourism/history/knptourismhistory.pdf> (12.03.2009).
- Jackowski A., 2007, Dopełnienie dziejów Studium Turyzmu Uniwersytetu Jagiellońskiego, w: Kurek W., Mika M. (red.), *Studia nad turystyką. Tradycje, stan obecny i perspektywy badawcze, Geograficzne, społeczne i ekonomiczne aspekty turystyki*, Instytut Geografii i Gospodarki Przestrzennej Uniwersytetu Jagiellońskiego, Kraków, 11-48.
- Joerg W. L. G., 1935, Geography and national land planning, „Geographical Review”, vol. 25, no. 2 (April), 177-208
- Kowalczyk A., 2003, Bariery w rozwoju turystyki na obszarze i w otulinie Biebrzańskiego Parku Narodowego i Narwiańskiego Parku Narodowego [w:] Pietrzak M., *Krajobraz – turystyka – ekologia*, „Problemy Ekologii Krajobrazu”, tom XI, Państwowa Wyższa Szkoła Zawodowa w Lesznie – Polska Asocjacja Ekologii Krajobrazu, Leszno, 103-110.
- Król B., 1975, *Zasady organizacji wypoczynku podmiejskiego mieszkańców dużego miasta na przykładzie aglomeracji Warszawy*, „Ruch Turystyczny”, nr 1 (42), Szkoła Główna Planowania i Statystyki, Zakład Społeczno-Gospodarczych Zagadnień Turystyki, 31-55
- Kruger-Nationalpark Karte*, Honeyguide Publications CC, Durban, 2007.
- Kruger National Park. Park Management Plan, October 2006*, South African National Parks, Pretoria, 2006.
- Krzymowska-Kostrowicka A., Solińska-Górnicka B., 1973, Ekologiczno-gospodarcza ocena warunków naturalnych na potrzeby rekreacyjnego zagospodarowania rejonu jezior wzdłużskich, „Biuletyn Instytutu Urbanistyki i Architektury”, z. 32, Warszawa, 59-92.
- Krzymowska-Kostrowicka A., 1980, Terytorialny system rekreacyjny. Analiza struktury i charakteru powiązań, „Prace Geograficzne”, nr 138, Instytut Geografii i Przestrzennego Zagospodarowania Polskiej Akademii Nauk, Warszawa.
- Krzymowska-Kostrowicka A., 1988a, Zagospodarowanie i ruch turystyczny, w: Kostrowicki A. S. (red.), *Studium geoekologiczne rejonu jezior wigierskich*, „Prace Geograficzne”, nr 147, Instytut Geografii i Przestrzennego Zagospodarowania Polskiej Akademii Nauk, Warszawa, 87-107.
- Krzymowska-Kostrowicka A., 1988b, Pożądane kierunki zagospodarowania, w: Kostrowicki A. S. (red.), *Studium geoekologiczne rejonu jezior wigierskich*, „Prace Geograficzne”, nr 147, Instytut Geografii i Przestrzennego Zagospodarowania Polskiej Akademii Nauk, Warszawa, 116-121.

- Lee Ch-H., Ahn S-M., Lee K., 1998, *Comparison of topographic, vegetation, scenic resource characteristics between Natural Preservation Zone and Natural Environment Zone in Mt. Teogyu National Park*, Proceedings of the 18th International ESRI Conference, San Diego, <http://gis.esri.com/library/userconf/proc98/PROCEED/TO800/PAP797/P797.HTM> (21.09.2008)
- Leszczycki S., 1938, *Region Podhala*. Podstawy geograficzno-gospodarcze planu regionalnego, „Prace Instytutu Geograficznego Uniwersytetu Jagiellońskiego”, z. 20, Kraków
- Leszczycki S., 1992, *Geneza i powstanie Studium Turyzmu na Uniwersytecie Jagiellońskim w Krakowie*, w: Jackowski A. (red.), *Studium Turyzmu Uniwersytetu Jagiellońskiego (1936-1939)*, „Prace Geograficzne”, nr 89, Instytut Geografii Uniwersytetu Jagiellońskiego, Kraków, 9-37.
- Matuszewska D., 2003, *Funkcje turystyczne i konflikty w wybranych parkach narodowych Polski północno-zachodniej*, Bogucki Wydawnictwo Naukowe, Poznań.
- McCool S. F. 1994, *Planning for sustainable nature dependent tourism development: the limits of acceptable change system*, „Tourism Recreation Research”, vol. 19, no. 2, 51-55
- Mlilwane Map. Central & southern areas*, Big Game Parks of Swaziland, bez miejsca wydania, bez roku wydania.
- Rogalewski O., 1974, *Zagospodarowanie turystyczne*, Wydawnictwa Szkolne i Pedagogiczne, Warszawa
- Rząd-Górnicki B., Walicki A., 1971, *Metoda zagospodarowania obszaru rekreacyjnego. Na przykładzie Pojezierza Kaszubskiego*, Instytut Urbanistyki i Architektury – Wojewódzka Pracownia Urbanistyczna w Gdańsku, Warszawa.
- Saayman M, Saayman A., 2000, *Estimating the economic contribution of visitor spending in the Kruger National Park to the regional economy*, „Journal of Sustainable Tourism”, 14, 1, 67-81.
- Sołowiej D., 1992, *Weryfikacja ocen integralnych atrakcyjności środowiska przyrodniczego człowieka w wybranych systemach rekreacyjnych*, Uniwersytet im. Adama Mickiewicza w Poznaniu, Seria Geografia, nr 53, Wydawnictwo Naukowe UAM, Poznań.
- Sondzela, 2008, *Reilly's Rock*, „What's Happening in Swaziland”, vol. 10, no. 7, Kolwane/ July 2008, s. 28
- Stalski M., 1973, *Przestrzenne aspekty zagospodarowania turystycznego*, „Studia KPZK PAN”, t. XXI, Komitet Przestrzennego Zagospodarowania Kraju Polskiej Akademii Nauk, Państwowe Wydawnictwo Naukowe, Warszawa
- Stankey G. H., Cole D. N., Lucas R. C., Peterson M. E., Frissell S. S., 1985, *The limits of acceptable change (LAC) system for wilderness planning*, (General technical Report INT-176), U.S. Department of Agriculture Forest Service, Intermountain Forest and Range Experiment Station, Ogden, UT, USA.
- Star birds. Phinda Private Game Reserve Zululand South Africa*, CC Africa, bez miejsca wydania, 2006.
- The development of tourism*, <http://www.sanparks.org/parks/kruger/tourism/history/knptourismhistory.pdf> (29.09.2008).
- Warszyńska J., Jackowski A., 1978, *Podstawy geografii turystyki*, Państwowe Wydawnictwo Naukowe, Warszawa

- Wight P., 1998, Tools for sustainability analysis in planning and managing tourism and recreation in the destination, w: Hall C. M., Lew A. A. (red.), *Sustainable tourism. A geographical perspective*, Addison Wesley Longman, New York, 75-91
- Williams S., 2000, *Tourism geography*, Routledge Contemporary Human Geography Series, Routledge, London – New York

Summary

Large parts of South Africa are natural protected areas. Since last years of 19th century there are traditions of natural environment protection, and established in 1926 Kruger National Park (Republic of South Africa) has been located among the most known national park in the World. Protected areas in South Africa are very often visited by tourists, including foreign tourists. Their visits play a major role in economy, so national parks and nature reserves administration give a special attention to tourist infrastructure. The problems of tourist infrastructure have been analyzed in three protected areas in South Africa. These areas are highly differentiated by size, variety of natural resources, dimension of tourist movement as well as their legal status. The results show that the main factors affecting the development of form of tourist infrastructure in protected areas is accessibility (Kruger National Park), legal status (Phinda Game Reserve) and the size of area (Mlilwane Wilderness Reserve) beyond a variety of natural resources.