

**Andrzej RICHLING**

Uniwersytet Warszawski

Wydział Geografii

i Studiów Regionalnych,

Zakład Geoekologii

e-mail: [a.richling@uw.edu.pl](mailto:a.richling@uw.edu.pl)

## STO LAT GEOGRAFII NA UNIWERSYTECIE WARSZAWSKIM. POCZĄTKI<sup>1</sup>

### One hundred years of geography at the University of Warsaw. Beginnings

**Zarys treści:** W 2018 roku upływa sto lat od powstania pierwszego zakładu geograficznego na Uniwersytecie Warszawskim. Artykuł jest poświęcony omówieniu okoliczności towarzyszących temu wydarzeniu, nauczaniu geografii na poziomie wyższym w Warszawie w okresie międzywojennym i konspiracyjnym studiów w czasie okupacji niemieckiej, a także reaktywacji studiów geograficznych po II wojnie światowej.

**Abstract:** In 2018, one hundred years passed since the founding of the first geographical department at the University of Warsaw. The article is devoted to the discussion of the circumstances surrounding this event, teaching geography at the university level in Warsaw in the interwar period and conspiratorial studies during the German occupation, as well as reactivating geographical studies after the Second World War.

**Słowa kluczowe:** geografia, początki, Uniwersytet Warszawski

**Key words:** geography, beginnings, University of Warsaw

Trzecia katedra geografii na ziemiach polskich utworzona została na Uniwersytecie Warszawskim 1 kwietnia 1918 roku, w poniedziałek. Katedra była wówczas rozumiana bardziej jako stanowisko profesora, a nie tak jak dziś, jako jednostka organizacyjna grupująca zespół badaczy. Wcześniej istniejące polskie jednostki geograficzne, zarówno pierwsza na ziemiach polskich Katedra Geografii Uniwersytetu Jagiellońskiego, jak i później utworzony we Lwowie Instytut Geograficzny, były przez długi czas jednoosobowe. Jednostka tworzona na stołecznym uniwersytecie nazwa-

---

<sup>1</sup> W omówieniu niniejszym zawarte są informacje i fragmenty pochodzące z tekstu A. Richlinga pt. *Geografia* zamieszczonego w „Monumenta Universitatis Varsoviensis” w 2016 roku – oraz – z opracowania A. Richlinga, A. Ciołkosza, T. Kozłowskiej-Szczęsnej, K. Kucińskiego pt. *Warszawski ośrodek badań geograficznych*, zamieszczonego w *Historii geografii polskiej* (2008).

na została Zakładem Geograficznym. Była ona usytuowana na Wydziale Filozoficznym<sup>2</sup> i od początku dysponowała dwoma etatami: profesora i asystenta.

Asystentem, a właściwie od razu starszym asystentem, został późniejszy profesor – 25-letni wówczas **Bolesław Olszewicz**, jeden z założycieli Polskiego Towarzystwa Geograficznego i sekretarz jego zarządu. Warto pamiętać, że wydarzenia o których mowa miały miejsce dwa miesiące po powołaniu w Warszawie Polskiego Towarzystwa Geograficznego<sup>3</sup>.

Przy obsadzie stanowiska profesora pojawiły się trudności. Pierwszym kandydatem był profesor **Eugeniusz Romer**, liczący wtedy 47 lat kierownik Instytutu Geografii na Uniwersytecie Lwowskim, uczony o wielkim dorobku i znaczącej międzynarodowej pozycji. Na jego zatrudnienie w Warszawie nie wyraziły jednak zgody niemieckie władze okupacyjne (Olszewicz 1968). Sprawa pozostawała najwyraźniej aktualna, bo w rok później, 11 czerwca 1919 roku, przebywający w Paryżu Romer<sup>4</sup> pisał do grona profesorów Wydziału Filozoficznego we Lwowie, że decyzję w sprawie zatrudnienia na Uniwersytecie Warszawskim podejmie dopiero po powrocie do kraju, co zapewne nastąpi dopiero jesienią (1919 roku), ale skłania się raczej do powrotu do Lwowa (Harasimiuk 2012).

Kolejnym kandydatem do objęcia Zakładu Geograficznego w Uniwersytecie Warszawskim był 33 letni docent **Ludomir Sawicki**, jeden z inicjatorów utworzenia Polskiego Towarzystwa Geograficznego i pierwszy redaktor organu Towarzystwa – „Przeglądu Geograficznego”. Sawicki od 1917 roku, po śmierci Franciszka Szwarzenberg-Czernego, kierował Katedrą Geografii na Uniwersytecie Jagiellońskim, ale propozycję zatrudnienia w Uniwersytecie Warszawskim zaakceptował. Przyjechał do Warszawy i we współpracy z Olszewiczem rozpoczął energiczne działania związane z uruchomieniem Zakładu Geograficznego. Jednak i tu niemieckie władze sprzeciwiły się zatrudnieniu osoby z innego zaboru.

W tej sytuacji powołany został kurator Zakładu. Został nim pierwszy dziekan Wydziału Filozoficznego – geolog profesor **Jan Lewiński**, kierownik Zakładu Geologicznego oraz prezes Polskiego Towarzystwa Geograficznego. Dokładnie po roku, 1 kwietnia 1919 roku, zastąpił go profesor mineralogii **Stanisław Thugutt**, późniejszy rektor Uniwersytetu Warszawskiego (Kondracki 1983).

A zatem w kwietniu 1918 roku minęło 100 lat od powołania Zakładu Geograficznego na Uniwersytecie Warszawskim. Jednak zarówno nauczanie geografii, jak i badania mieszczące się dziś w obrębie nauk geograficznych rozpoczęły się wcześniej, bowiem już w latach 1816-1831 na Wydziale Filozofii i na Wydziale Nauk i Sztuk Pięknych Królewskiego Uniwersytetu Warszawskiego prowadzone były wykłady z geodezji i kartografii, a w Obserwatorium Astronomicznym Uniwersytetu zajęcia z meteorologii. Zajęcia z szeroko rozumianej geografii prowadzone były również w Szkole Głównej (Warszawskiej) w latach 1862-1869, ale poziom tych zajęć nie był wysoki. Warto jednak zauważyć, że w ramach programu fizyki przez dwa lata prowadzone były przez Władysława Kwietniewskiego wykłady z hydrostatyki i hydrodynamiki (Mikulski 1995).

---

<sup>2</sup> Wydział Filozoficzny w 1927 roku podzielił się na Wydział Matematyczno-Przyrodniczy i Wydział Humanistyczny. Podział ten utrzymał się do 1951 roku, kiedy z Wydziału Matematyczno-Przyrodniczego wyodrębnił się Wydział Matematyki, Fizyki i Chemii oraz Wydział Biologii i Nauk o Ziemi (jednoczący biologię, geografę i geologię).

<sup>3</sup> Polskie Towarzystwo Geograficzne powstało 27 stycznia 1918 roku w Warszawie. Zebranie założycielskie odbyło się w lokalu Stowarzyszenia Kupców Polskich, przy ulicy Szkolnej 10 (Olszewicz 1968).

<sup>4</sup> Eugeniusz Romer przebywał w Paryżu z związku z udziałem w pracach konferencji pokojowej. Pobyt trwał od ostatnich dni grudnia 1918 roku do połowy października 1919 roku (Romer 1989).

Zajęcia geograficzne pojawiły się również w programie rosyjskojęzycznego Cesarskiego Uniwersytetu Warszawskiego, w który przekształcona została w 1869 roku Szkoła Główna, w ramach represji za udział studentów w powstaniu styczniowym. Uniwersytet ten w 1915 roku ewakuowany został do Rosji, początkowo do Moskwy, a później do Rostowa nad Donem. Na Wydziale Fizyczno-Matematycznym Cesarskiego Uniwersytetu Warszawskiego były prowadzone zajęcia z geografii fizycznej (geofizyki). Wykładowcą był kierownik Gabinetu Fizyki Nikołaj Grigoriewicz Jegorow. Wykłady zostały zawieszono po jego wyjeździe z Warszawy w 1884 roku i reaktywowane dopiero w 1911 roku po zatrudnieniu estońskiego geofizyka Elmara Rosenthala. Wykłady Rosenthala dotyczyły meteorologii, klimatologii, magnetyzmu ziemskiego i elektryczności atmosferycznej. Pełnił on również funkcje kierownika Gabinetu (Katedry) Geografii Fizycznej i prowadził badania meteorologiczne i sejsmiczne. Wyniki tych badań w ukazywały się przede wszystkim w „Warszawskich Wiadomościach Uniwersyteckich” publikowanych po rosyjsku (Mikulski 1995, 1999).

Geografia nauczana była również w konspiracyjnym „Uniwersytecie Latającym”, który powstał w 1885 roku, przez przekształcenie istniejących od 3 lat nielegalnych kursów samokształceniowych dla kobiet, dla których edukacja na poziomie uniwersyteckim nie była dostępna. Studia na tym uniwersytecie trwały od pięciu do sześciu lat i prowadzone były w czterech kierunkach: nauki społeczne, nauki filologiczno-historyczne, pedagogika i nauki matematyczno-przyrodnicze. Początkowo na „Uniwersytecie Latającym” dominowały nauki przyrodnicze, ale w miarę upływu czasu rosło zainteresowanie naukami społecznymi. W gronie znakomitych wykładowców „Uniwersytetu Latającego” wspomnieć należy **Wacława Nałkowskiego** (ryc. 1), który od 1880 pracował w Warszawie jako o nauczyciel geografii w szkołach średnich (Jędrzejczyk 1999). Nałkowski był autorem wielu znaczących prac naukowych. W 1887 w *Słowniku Geograficznym Królestwa Polskiego i Innych Krajów Słowiańskich* ukazało się jego opracowanie „Polska”, stanowiące pierwszą nowoczesną syntezę geograficzną ziem polskich opisywanych według regionów przyrodniczych. Do najważniejszych publikacji Nałkowskiego należy również zaliczyć *Zarys geografii porównawczej (rozumowej)* (1894) i *Zarys geografii powszechnej, poglądowej* (1895). Wykładowcą geografii na tym samym uniwersytecie była również żona Nałkowskiego – Anna z Szafranków, wymieniana później wśród założycieli Polskiego Towarzystwa Geograficznego, a do bardziej znanych absolwentek uniwersytetu należała ich córka – znana pisarka Zofia Nałkowska. Studiowała ona historię, geografę, ekonomię i językoznawstwo.

Zajęcia z geografii dla studentów Wydziału Filozoficznego Uniwersytetu Warszawskiego rozpoczęły się wcześniej niż powstał Zakład, bo już w roku akademickim 1916/1917, po powrocie **Stanisława Lencewicza** (ryc. 2) ze Szwajcarii, gdzie studiował w latach 1913-1916 w Neuchâtel i uzyskał stopień doktora nauk ścisłych. W 1919 roku Lencewicz – również jeden z twórców PTG, przeprowadził przewód habilitacyjny we Lwowie u profesora Romera. Podstawę postępowania habilitacyjnego stanowiła rozprawa dotycząca morfologii jednej z dolin w Alpach Panońskich (Ostaszewska 2016). W 1920 roku został zastępcą kierownika Zakładu Geograficznego na Uniwersytecie Warszawskim, a w 1922 r. został mianowany profesorem nadzwyczajnym i objął kierownictwo Zakładu. Profesor Lencewicz kierował Zakładem do wybuchu wojny w 1939 roku, a także był kierownikiem istniejącej w czasie okupacji tajnej sekcji geograficznej Wydziału Matematyczno-Przyrodniczego UW prowadzącej nauczanie geografii na poziomie wyższym (Kondracki 1983).

Zakład Geograficzny Uniwersytetu Warszawskiego mieścił się początkowo w tzw. Gmachu Prorektorskim w sąsiedztwie starej Biblioteki Uniwersytetu Warszawskiego (ryc. 3). W 1920 r. został przeniesiony do Pałacu Staszica, gdzie pozostał aż do wybuchu wojny w 1939 roku. Prowadzone w Zakładzie badania dotyczyły przede wszystkim geomorfologii i hydrografii, a zwłaszcza limnologii, chociaż S. Lencewicz podkreślał zawsze znaczenie całościowych ujęć regionalnych i w swych

obserwacjach nie ograniczał się tylko do sfery przyrodniczej (Kondracki 1983, 1995). Obiektem badań były tereny Mazowsza Płockiego i Pojezierza Gostynińskiego. Badania dotyczyły też Pojezierza Suwalskiego i Zachodniego Polesia, gdzie zespół Zakładu skartował około 10 000 km<sup>2</sup>. Było to w zasadzie kartowanie geologiczne, ale czyniono również obserwacje dotyczące genezy rzeźby, stosunków wodnych, a nawet antropogeograficzne. Prowadzono również systematyczne badania jeziorne. Wykonano pomiary batymetryczne znacznej liczby jezior. Przez 10 lat prowadzone były badania stacjonarne nad jeziorem Świtaż. Osiągnięciem było zakończone w 1939 roku opracowanie katalogu jezior polskich obejmującego 6 659 jezior o powierzchni większej od 1 hektara.



**Ryc. 1.** Waław Nałkowski (1851-1911)  
– anonimowy rysunek z książki *Upominek. Książka zbiorowa na cześć Elizy Orzeszkowej* (1893, 444)

**Fig. 1.** Waław Nałkowski (1851-1911)  
– the anonymous picture from *The Gift. A collective book in honor of Eliza Orzeszkowa* (1893, 444)



**Ryc. 2.** Stanisław Lencewicz (1889-1944)

**Fig. 2.** Stanisław Lencewicz (1889-1944)

Źródło: J. Kondracki (red.), 1966, *Stanisław Lencewicz*, PWN, Warszawa.

Source: J. Kondracki (ed.), 1966, *Stanisław Lencewicz*, PWN, Warsaw.



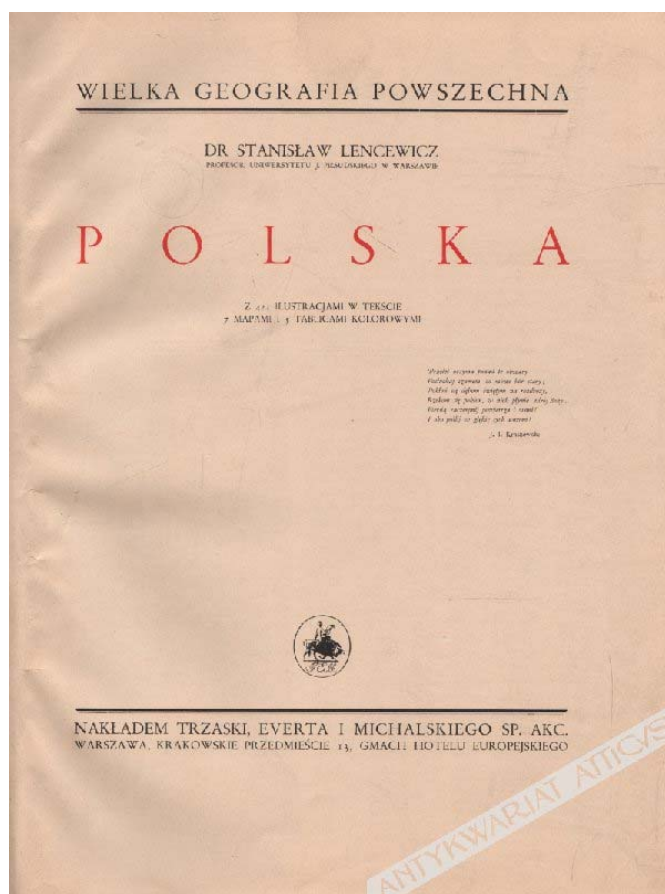
**Ryc. 3.** Budynek Porektorski Uniwersytetu Warszawskiego

**Fig. 3.** The Former Rectory Building at the Campus of the University of Warsaw

Źródło: fot. Z. Szewczyk.

Source: photo by Z. Szewczyk.

Lencewicz był autorem licznych i znaczących opracowań naukowych. Nowe spojrzenie na genezę wydm środkowoeuropejskich przyniosła rozprawa *Wydmy śródlądowe Polski* (1922). Dużą rolę w interpretacji efektów działalności lodowca odegrała obszerna monografia *Dyluwium i morfologia środkowego Powiśla* (1927). W 1937 roku ukazał się podręcznik geografii Polski Lencewicza opublikowany jako tom Wielkiej Geografii Powszechnej (ryc. 4). Podręcznik ten stanowił zmienioną i rozszerzoną wersję skryptu z 1922 roku *Kurs geografii Polski*. Wśród prac pozostałych pracowników zakładu wspomnieć wypada prace Stanisława Pietkiewicza dotyczące geomorfologii Pojezierza Suwalskiego (1928) i sposobów przedstawiania terenu na mapie (1930), Bogdana Zaborskiego, który interesował się przede wszystkim antropogeografią i doktoryzował się w 1927 roku na podstawie pracy zatytułowanej *O kształtach wsi w Polsce i ich rozmieszczeniu*, Jadwigi Kaczorowskiej (Kobendziny) *Studium geograficzne Puszczy Kampinoskiej* (1926) i Jerzego Kondrackiego *Tarasy dolnego Bugu* (1933).



**Ryc. 4.** Strona tytułowa podręcznika *Polska* autorstwa S. Lencewicza (1937)

**Fig. 4.** The frontpage of the geography handbook *Polska* by S. Lencewicz (1937)

Źródło (source): <https://www.atticus.pl/?pag=poz&id=84306> (data dostępu: 6.08.2018).

Kontakty międzynarodowe nie były bardzo żywe. Pracownicy Zakładu uczestniczyli wprawdzie w konferencjach i kongresach, a zwłaszcza w Międzynarodowym Kongresie Geograficznym w Warszawie w 1934 roku, ale tylko dwaj przedwojenni docenci – S. Pietkiewicz i B. Zaborski odbyli przed habilitacją staże zagraniczne. Większą aktywność wykazywał tylko Kierownik Zakładu (Kondracki 1995).

W procesie kształcenia studentów S. Lencewicz kładł duży nacisk na ćwiczenia kartograficzne oraz zajęcia terenowe i wycieczki, które miały charakter nie tylko zajęć dydaktycznych, ale połączone były również z badaniami i prowadzeniem obserwacji. W sumie do 1939 roku odbyło się 65 wycieczek, głównie na teren Polski, ale były też wyjazdy zagraniczne. Warto zauważyć, że większość tych naukowych wycieczek odbywała się pieszo, że uczestnicy nie mieli zagwarantowanego noclegu i najczęściej spędzali noce na sianie w stodole. Sami również przygotowywali posiłki.

Do 1939 r. studia geograficzne na Uniwersytecie Warszawskim ukończyło około 50 osób, w tym 8 uzyskało stopnie doktorskie (Kondracki 1995).

W 1938 roku na Wydziale Humanistycznym utworzony został Zakład Antropogeografii (Antropogeograficzny), usytuowany w zniszczonym w czasie wojny budynku na Krakowskim Przedmieściu 6 (ryc. 5). Jego kierownikiem został mianowany profesorem nadzwyczajnym **Bogdan Zaborski** (ryc. 6), który studiował i doktoryzował się pod kierunkiem prof. S. Lencewicza i przez kilka lat pracował w Zakładzie Geograficznym Uniwersytetu Warszawskiego. Habilitował się w 1930 r. na Uniwersytecie Jagiellońskim na podstawie pracy poświęconej morfologii dyluwium Podlasia i terenów sąsiednich chociaż, jak wspomiano wcześniej, główne jego zainteresowania i cały późniejszy dorobek, dotyczyły geografii człowieka (Kondracki 1991; Lisowski 2008).



Ryc. 5. Budynek przy ulicy Krakowskie Przedmieście 6

Fig. 5. The building on Krakowskie Przedmieście Street 6

Źródło (source): <http://www.warszawa1939.pl/obiekt/krakowskie-6> (data dostępu: 7.08.2018).



**Ryc. 6.** Bogdan Zaborski (1901-1985)

**Fig. 6.** Bogdan Zaborski (1901-1985)

Źródło: archiwum rodziny Zaborskich.

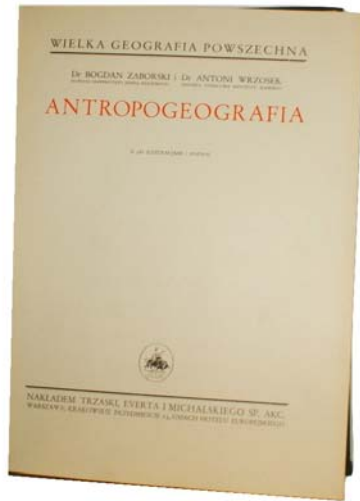
Source: the Zaborski family archive.

Profesor Zaborski został w 1939 r. zmobilizowany. W 1940 roku został zatrzymany przez Rosjan na granicy przy próbie ewakuacji przez Rumunię do Francji. Był więziony na terenie ZSRR. Zwolniony w 1941 roku, dotarł do Anglii, a w 1948 r. osiedlił się w Kanadzie. Był zatrudniony jako profesor na uniwersytetach w Montrealu i w Ottawie – i wniósł znaczący wkład do rozwoju geografii kanadyjskiej. Zakład Antropogeografii nie zdążył rozwinąć szerszej działalności, chociaż do jego dorobku należy bez wątpienia zaliczyć duże opracowanie B. Zaborskiego i Antoniego Wrzoska (późniejszego profesora w kilku uniwersytetach), zatytułowane *Antropogeografia*. Dzieło to ukazało się w 1937 jako kolejny tom Wielkiej Geografii Powszechnej (ryc. 7).

Obok wymienionych jednostek wspomnieć jeszcze wypada o Katedrze (Seminarium) Historii Społeczno-Gospodarczej i Geografii Historycznej, która istniała na Wydziale Humanistycznym od 1929 roku (Łukaszewicz i in. – red., 2005). Była ona powołana i kierowana przez **Stanisława Arnolda** i wchodziła w skład utworzonego w 1931 roku Instytutu Historycznego. Katedra mieściła się początkowo w Gmachu Seminaryjnym (obecnie budynek Wydziału Prawa i Administracji). Dopiero w 1938 roku Instytut Historyczny przeniósł się do klasycystycznego budynku zwanego Gmachem Pomuzealnym, do dziś stanowiącego siedzibę Wydziału Historycznego. Wprawdzie prace wspomnianej katedry w większym stopniu koncentrowały się na zagadnieniach historii społeczno-gospodarczej, to wspomnieć trzeba o działaniach S. Arnolda związanych z opracowaniem atlasu historycznego Polski. Profesor Arnold był również autorem prac poświęconych istocie i metodyce badawczej geografii historycznej, w tym podręcznika, który dopiero niedawno został zastąpiony przez dzieło profesora Jana Tyszkiewicza<sup>5</sup>. Z katedrą tą w latach 30. ubiegłego wieku związany był wspominany wcześniej docent B. Olszewicz (ryc. 8), który w 1935 roku habilitował się z historii geografii na Uniwersytecie Poznańskim, a po wojnie kierował Katedrą Geografii Historycznej na Uniwersytecie Wrocławskim. Katedra istniała w latach 1946-1973. Olszewicz był jej kierownikiem do momentu przejścia na emeryturę czyli do roku 1963 (Szady 2013).

---

<sup>5</sup> Tyszkiewicz J., 2014, *Geografia historyczna. Zarys problematyki*, Wyd. DiG, Warszawa.



**Ryc. 7.** Strona tytułowa książki *Antropogeografia* autorstwa B. Zaborskiego i A. Wrzosek (1937)

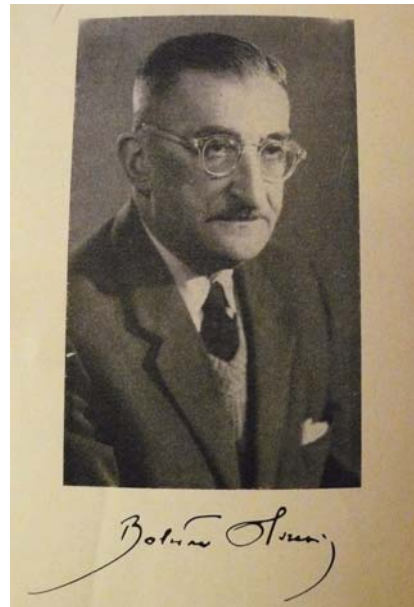
**Fig. 7.** The frontpage of the handbook *Anthropogeography* by B. Zaborski and A. Wrzosek (1937)

Źródło (source): [https://www.google.pl/search?q=Zaborski+Wrzosek+Antropogeografia&hl=pl&tbm=isch&source=iu&ictx=1&fir=OIYumD03SPpi0M%253A%252CApFY-evZ6UIZ-M%252C\\_&usg=AFrqEzetTLt9PvInXCn51KS2cCKICwIGdA&sa=X&ved=2ahUKEwiwnfflQtrcAhXBHJoKHegcB60Q9QEwB3oECAyQCg#imgrc=OIYumD03SPpi0M](https://www.google.pl/search?q=Zaborski+Wrzosek+Antropogeografia&hl=pl&tbm=isch&source=iu&ictx=1&fir=OIYumD03SPpi0M%253A%252CApFY-evZ6UIZ-M%252C_&usg=AFrqEzetTLt9PvInXCn51KS2cCKICwIGdA&sa=X&ved=2ahUKEwiwnfflQtrcAhXBHJoKHegcB60Q9QEwB3oECAyQCg#imgrc=OIYumD03SPpi0M) (data dostępu: 7.08.2018)

**Ryc. 8.** Bolesław Olszewicz (1893-1972)

**Fig. 8.** Bolesław Olszewicz (1893-1972)

Źródło (source): [https://commons.wikimedia.org/wiki/File:Olszewicz,\\_Boleslaw.JPG](https://commons.wikimedia.org/wiki/File:Olszewicz,_Boleslaw.JPG) (data dostępu: 6.08.2018)



Geografia stanowiła przedmiot nauczania nie tylko na Uniwersytecie Warszawskim, ale wykładana była również w kilku innych szkołach wyższych w Warszawie, w tym w Wolnej Wszechnicy Polskiej – prywatnej wyższej uczelni, powstałej przez przekształcenie się Towarzystwa Kursów Naukowych, spadkobiercy Uniwersytetu Latającego. W uczelni tej już w latach 1916-1919 S. Lencewicz prowadził wykłady z geografii fizycznej i geografii Polski oraz ćwiczenia z kartografii, natomiast **Władysław Smosarski** wykładał meteorologię i klimatologię (*Sprawozdanie z działalności Wolnej Wszechnicy Polskiej* 1919). W 1920 roku w ramach Wolnej Wszechnicy Polskiej utworzona została Katedra Geografii Fizycznej kierowana do 1928 r. przez S. Lencewicza, a w 1922 r. powstała Katedra Geografii Gospodarczej, kierowana przez **Władysława Gumplowicza**.

Zajęcia z geografii prowadzone były również w istniejącej od 1916 roku Wyższej Szkole Handlowej, która prawa akademickie uzyskała wraz z przekształceniem jej w 1933 roku w Szkołę Główną Handlową. Pierwotną formę tej uczelni stanowiły założone w 1906 roku Prywatne Kursy Handlowe Męskie Augusta Zielińskiego, później imienia Zielińskiego, gdzie nie tylko uczono geo-



grafii, ale istniały jednostki geograficzne nazywane katedrami. Ze szkołą tą związany był **Jerzy Loth**, autor licznych publikacji z zakresu geografii regionalnej i ekonomicznej, podróżnik i poliglota oraz **Antoni Sujkowskiego**, który z wykształcenia był geologiem, ale wyspecjalizował się w dziedzinie geografii gospodarczej.

Wykładów z geografii słuchali również oficerowie w Wyższej Szkole Wojennej (wcześniej Wojskowa Szkoła Sztabu Generalnego). Od 1930 r. istniała tu Katedra Geografii Gospodarczej kierowana przez profesora **Stanisława Srokowskiego** – geografa, dyplomata i działacza państwowego.

Wspomnieć też należy o prywatnej Szkole Nauk Politycznych, która przed samą wojną przekształcona została w Akademię Nauk Politycznych i otrzymała status wyższej uczelni. W szkole tej wykłady z geografii prowadzili profesorowie J. Loth i S. Srokowski (Kondracki 1991).

Rozwój wszystkich wspomnianych placówek przerwała II wojna światowa, jednak w czasie okupacji niemieckiej, w ramach tajnego uniwersytetu prowadzone były również zajęcia dla studentów geografii. Ich organizacją zajmowała się Sekcja Geograficzna Wydziału Matematyczno-Przyrodniczego, której kierownikiem był prof. S. Lencewicz (Manteuffel 1948). Zajęcia odbywały się w prywatnych mieszkaniach, a prowadzili je prof. S. Lencewicz, doc. S. Pietkiewicz, dr Romuald Gumiński, a także geolodzy – prof. Jan Samsonowicz i doc. Zbigniew Sujkowski oraz etnograf – prof. Stanisław Poniatowski. Jednym ze studentów, był obecny profesor Janusz Paszyński (Kondracki 1983, 1995; Paszyński 1999; Richling-Kondracka 1946).

Konspiracyjne zajęcia z geografii na poziomie wyższym prowadzone były również przez inne uczelnie. Skala tego zjawiska zadziwia. Nawet przy świadomości, iż grupy studenckie były niewielkie, często kilku osobowe, w czasie okupacji studiowały w Warszawie tysiące studentów. W odniesieniu do geografii – w nawiązaniu do cytowanych publikacji J. Kondrackiego i W. Richling-Kondrackiej oraz opracowania A. Lisowskiego (2010) – poza Uniwersytetem Warszawskim nauczanie akademickie prowadzone było przez Szkołę Główną Handlową. W ramach tej uczelni została w 1940 roku uruchomiona licealna szkoła zawodowa o nazwie I Miejska Szkoła Handlowa. Obok legalnych zajęć prowadzone tu były również wykłady na poziomie wyższej uczelni z przedmiotów zabronionych przez okupanta, w tym z geografii ekonomicznej i politycznej. Wykładowcami byli prof. J. Loth, doc. Stanisław Gorzuchowski i prof. A. Sujkowski.

Tajne zajęcia z geografii odbywały się również w Wolnej Wszechnicy Polskiej na Wydziale Nauk Prawnych i Ekonomicznych (geografia gospodarcza ogólna i regionalna) oraz na Wydziale Pedagogicznym (wybrane zagadnienia z antropogeografii). Prowadził je prof. Władysław Gumpłowicz, a po jego śmierci w 1942 roku dr **Jan Dylík**, który przeniósł się z Łodzi do Warszawy, a wcześniej był związany z oddziałem zamiejscowym Wszechnicy w Łodzi utworzonym w 1928 r.

W Szkole Nauk Politycznych wykłady z geografii gospodarczej ogólnej, geografii ekonomicznej Polski, geografii politycznej i geografii kolonialnej prowadzili profesorowie J. Loth i S. Srokowski oraz dr Józef Czekalski.

W czasie okupacji podyplomowe studia prowadził również konspiracyjny Instytut Kolonialny (Uhma 1986). Dyrektorem Instytutu był docent **Stanisław Gorzuchowski**, a przewodniczącym Rady Naukowej profesor J. Loth. Prowadzili oni wykłady z geografii regionalnej, geografii ekonomicznej, geografii kolonialnej oraz historii odkryć geograficznych, a docent Gorzuchowski również wykłady monograficzne dotyczące wybranych państw afrykańskich. Do wykładowców tego Instytutu należeli również doc. S. Pietkiewicz (klimatologia strefy tropikalnej) i dr J. Czekalski (ekonomika kolonialna).

W 1940 roku rozpoczął również działalność w Warszawie konspiracyjny Uniwersytet Poznański działający jako Uniwersytet Ziem Zachodnich. Posunięcie to wiązało się z włączeniem tak zw.

„Kraju Warty” do Rzeszy i uznania tych terenów za ziemie rdzennie niemieckie. Zaowocowało to nasileniem polityki germanizacyjnej i dodatkowymi utrudnieniami w prowadzeniu nielegalnego nauczania. Celem Uniwersytetu Ziem Zachodnich było kształcenie absolwentów szkół średnich wysiedlonych z Wielkopolski, Pomorza i Śląska. W strukturze tej uczelni istniało wyższe studium gospodarcze, które z czasem przyjęło nazwę Instytutu Morskiego. Wykłady z geografii ekonomicznej, społecznej i politycznej prowadził tu dr J. Czekalski.

Po oswobodzeniu Warszawy w 1945 roku rozpoczęły się starania o wznowienie działalności Uniwersytetu. Geografia na Uniwersytecie Warszawskim była w szczególnie trudnej sytuacji, przede wszystkim kadrowej. Profesor Lencewicz zginął tragicznie w 1944 roku w trakcie ewakuacji mieszkańców Starego Miasta. Profesor Zaborski pozostał za granicą. Docent Pietkiewicz bezpośrednio po wojnie zamieszkał w Krakowie. Zrujnowane zostały budynki, w których usytuowane były zakłady geograficzne. Zniszczeniu uległo też wyposażenie, zarówno meble, jak i instrumenty. Rozproszeni i częściowo zniszczeni uległy zbiory biblioteczne, które w przypadku Zakładu Geograficznego przed wojną liczyły ponad 6500 woluminów i ponad 8000 map. Uruchomienie zakładów geograficznych po wojnie miało zatem *de facto* charakter „drugiego początku”, chociaż organizatorzy obu jednostek nawiązywali do działalności i osiągnięć z okresu międzywojennego.

Pierwsze działania związane z reaktywowaniem Zakładu Geograficznego podjął uczeń i współpracownik Lencewicza, ostatni z wypromowanych przez niego doktorów **Jerzy Kondracki** (ryc. 9), jedyny który uzyskał dyplom ukończenia studiów upoważniający do nauczania geografii, a dopiero potem przeprowadził działania zakończone nadaniem stopnia doktorskiego. Jerzy Kondracki został zmobilizowany w 1939 roku, dostał się do niewoli i spędził 6 lat w oflagu w Woldenbergu, gdzie w porozumieniu z Lencewiczem prowadził nauczanie geografii, również na poziomie wyższym (Richling 2016).

Zakład został początkowo ulokowany w mieszkaniu przy ul. Wilczej 22 m. 6, zajmowanym w części przez J. Kondrackiego i jego rodzinę (ryc. 10). W dwóch pokojach tego mieszkania urządzono pomieszczenie do prowadzenia zajęć, a także gromadzono sprzęt, mapy i książki. Warto dodać, że przez kilka tygodni te same dwa pokoje stanowiły również pomieszczenie trzech innych jednostek uniwersyteckich: Zakładu Geologicznego, Paleontologicznego i Mineralogicznego.



**Ryc. 9.** Jerzy Kondracki (1908-1998)

**Fig. 9.** Jerzy Kondracki (1908-1998)

Źródło: archiwum Wydziału Geografii i Studiów Regionalnych Uniwersytetu Warszawskiego.  
Source: the archive of the Faculty of Geography and Regional Studies – the University of Warsaw.



**Ryc. 10.** Budynek przy ulicy Wilczej 22

**Fig. 10.** The building on Wilcza Street 22

Źródło: Archiwum Państwowe m.st. Warszawy.

Source: the State Archive in Warsaw.

Kuratorem Zakładu Geograficznego, nadal usytuowanego na Wydziale Matematyczno-Przyrodniczym, został geolog prof. Roman Kozłowski. W grudniu 1945 roku powołany został kierownik Zakładu w osobie docenta geologii **Stefana Zbigniewa Różyckiego**, który przy swoim doktoracie zdawał egzamin u Lencewicza z geografii jako dyscypliny pomocniczej. Profesor Różycki (ryc. 11) – uważany za twórcę polskiej szkoły geologii czwartorzędowej, autor pierwszych opracowań fizjograficznych w naszym kraju (Smolska 2008) – kierował Zakładem Geograficznym do momentu utworzenia Instytutu Geograficznego.

W marcu 1947 roku Zakład przeniesiony został do gmachu chemii przy ul. Pasteura 1 i pozostał tam do zakończenia odbudowy Pałacu Uruskich-Czetwertyńskich na ul. Krakowskie Przedmieście 30, czyli do 1951 roku. W roku tym został przekształcony w Katedrę Geografii Fizycznej, a jej kierownictwo objął zastępca profesora (od 1954 profesor) J. Kondracki.

Zakład Antropogeografii wznowił swą działalność później, bo w 1947 roku. Kierownikiem Zakładu został prof. **Stanisław Leszczycki** (ryc. 12), który ukończył studia geograficzne oraz doktoryzował się przed wojną na Uniwersytecie Jagiellońskim i podjął pracę w Instytucie Geograficznym. Był członkiem grupy pracowników Uniwersytetu Jagiellońskiego aresztowanych przez Niemców w 1939 roku. Po wojnie powrócił do pracy na Uniwersytecie Jagiellońskim. Habilitował się w 1945 r. po przedstawieniu rozprawy dotyczącej osadnictwa w Anatolii. W tym samym roku został mianowany profesorem nadzwyczajnym. W 1947 przeniósł się na Uniwersytet Warszawski. W 1954 r. otrzymał tytuł profesora zwyczajnego (Lisowski 2016).



**Ryc. 11.** Stefan Zbigniew Różycki (1906-1988)

**Fig. 11.** Stefan Zbigniew Różycki (1906-1988)

Źródło: fotografia udostępniona przez T. Zaryckiego.  
Source: the photography provided by T. Zarycki.

**Ryc. 12.** Stanisław Leszczycki (1907-1996)

**Fig. 12.** Stanisław Leszczycki (1907-1996)

Źródło: T. Kozłowska-Szczęśna, 2008, Instytut Geografii i Przestrzennego Zagospodarowania Kraju im. Stanisława Leszczyckiego, [w:] *Historia Geografii Polskiej*, A. Jackowski, S. Liszewski, A. Richling (red.), Wyd. Naukowe PWN, Warszawa (s. 356).

Source: T. Kozłowska-Szczęśna, 2008, Stanisław Leszczycki Institute of Geography and Spatial Organization Polish Academy of Sciences, [in] *The History of Polish Geography*, A. Jackowski, S. Liszewski, A. Richling (eds.), PWN, Warsaw (p. 356).



Zakład Antropogeografii został w 1949 roku przemianowany na Zakład Geografii Społeczno-Gospodarczej. W rok później ponownie zmienił nazwę na Zakład Geografii Ekonomicznej (Bonasiewicz 2004). Mieścił się początkowo w Sali Lustrzanej odbudowanego już Pałacu Staszica (ryc. 13). W 1948 r. został przeniesiony do budynku Polskiego Towarzystwa Ekonomicznego przy ul. Nowy Świat 49, a w 1950, podobnie jak Zakład Geograficzny, do Pałacu Uruskich-Czetwertyńskich (ryc. 14).



**Ryc. 13.** Pałac Staszica

**Fig. 13.** The Staszic Palace

Źródło: fot. J. Suchożebrski.  
Source: photo by J. Suchożebrski.



**Ryc. 14.** Pałac Uruskich-Czetwertyńskich

**Fig. 14.** The Uruski-Czetwertyński Palace

Źródło: archiwum Uniwersytetu Warszawskiego.  
Source: archive of the University of Warsaw.

Obydwa zakłady – już jako katedry: Katedra Geografii Fizycznej i Katedra Geografii Ekonomicznej – zapoczątkowały istnienie Instytutu Geograficznego. W skład Instytutu wchodziły również Katedra Kartografii (pierwsza w Polsce) powołana w 1950 roku pod kierownictwem docenta S. Pietkiewicza oraz utworzone w 1951 roku Katedra Klimatologii z zastępcą profesora dr Romualdem Gumińskim i Katedra Geografii Regionalnej kierowana przez zastępcę profesora dr Tadeusza Żebrowskiego, który w 1952 roku został niesłusznie oskarżony w tzw. „spisku generała Mariana Spychalskiego” i aresztowany. Mimo późniejszej rehabilitacji Żebrowski na Uniwersytecie Warszawskim nie powrócił, a Katedra Geografii Regionalnej zamknięta w 1952 roku została uruchomiona dopiero w 1954 roku pod kierownictwem docenta Bogodara Winida (Bonasewicz 2004).

Instytut Geograficzny, którego dyrektorem został profesor S. Leszczycki usytuowany był początkowo na Wydziale Biologii i Nauk o Ziemi, który w 1951 roku wyodrębnił się z Wydziału Matematyczno-Przyrodniczego i przez rok jednoczył biologię, geografę i geologię. W 1952 roku powstał niezależny Wydział Geologii, a w ramach Wydziału Biologii i Nauk o Ziemi pozostały dwa kierunki: biologia i geografia.

W 1969 roku Instytut się usamodzielniał, opuścił Wydział Biologii i Nauk o Ziemi i przez 8 lat funkcjonował jako jednostka bezpośrednio podporządkowana Rektorowi Uniwersytetu Warszawskiego. Od 1970 roku kierował nim profesor J. Kondracki. Wreszcie w 1977 roku samodzielny Instytut Geografii połączył się z Instytutem Afrykanistycznym z Wydziału Neofilologii i powstał pierwszy w Polsce wydział geograficzny o nazwie Wydział Geografii i Studiów Regionalnych. Pierwszym dziekanem tego wydziału został profesor **Zdzisław Mikulski** (ryc. 15), a obecny dziekan – profesor Maciej Jędrusik – jest 7 osobą sprawującą tę funkcję.



**Ryc. 15.** Zdzisław Mikulski (1920–2016)

**Fig. 15.** Zdzisław Mikulski (1920–2016)

Źródło: fot. J. Suchożebrski.

Source: photo by J. Suchożebrski.

Warto zauważyć, że projekt utworzenia wydziału geograficznego na Uniwersytecie Warszawskim pojawił się znacznie wcześniej. Już w początku 1955 roku, a więc zaledwie w kilka lat po powstaniu Instytutu Geograficznego, został na ręce Rektora Uniwersytetu złożony projekt powołania samodzielnego wydziału geograficznego. Był on motywowany brakiem związków merytorycznych ze studiami biologicznymi i chęcią uproszczenia procesu zarządzania Instytutem. Częściowym spełnieniem tego postulatów było utworzenie samodzielnego Instytutu Geografii w 1969 roku.

Wydział Geografii i Studiów Regionalnych Uniwersytetu Warszawskiego okazał się strukturą trwałą. Istnieje już ponad 40 lat. W okresie tym ulegał różnym, często daleko idącym zmianom. Zmienił się zespół zatrudnionych osób, struktura Wydziału, tematyka i sposób prowadzenia badań. Zmianie ulegały kierunki nauczania. Działalność Wydziału i obu Instytutów Geografii była parokrotnie omawiana.

Omówienie historii geografii w Uniwersytecie Warszawskim opublikowane zostało w 2008 roku w *Historii Geografii Polskiej* (Jackowski, Liszewski, Richling – red.), a nieco szersza wersja tego samego tekstu w 40. tomie *Prac i Studiów Geograficznych* (Richling 2008), dedykowanym 90-leciu powołania Zakładu Geograficznego na Uniwersytecie Warszawskim oraz 70-leciu utworzenia Zakładu Antropogeografii. Dzieje geografii warszawskiej przedstawione zostały również w serii „Monumenta Universitatis Varsoviensis” dedykowanej 200-leciu Uniwersytetu Warszawskiego (Richling 2016). Poza wspomnianymi ukazały się liczne opracowania sumujące dorobek geografii warszawskiej w różnych okresach, a także publikacje poświęcone poszczególnym jednostkom Wydziału Geografii i Studiów Regionalnych.

Jaka będzie przyszłość pierwszego wydziału geograficznego w Polsce? Trudno wyrokować, chociaż trzeba zauważyć, że działalności naszych prekursorów u progu pierwszego stulecia geografii na Uniwersytecie Warszawskim, a także liczne i zróżnicowane osiągnięcia geografii warszawskiej stanowią dobrą podstawę do dalszego pomyślnego rozwoju Wydziału Geografii i Studiów Regionalnych. Uwarunkowania zewnętrzne nie są jednak optymistyczne. Ostatnie decyzje dotyczące organizacji nauki w Polsce naruszają jedność geografii i stanowią zagrożenie dla istnienia uczelnianych jednostek geograficznych.

## Literatura

- Bonasewicz A., 2004, Z dziejów Zakładu Geografii Regionalnej na Uniwersytecie Warszawskim, *Prace i Studia Geograficzne*, 34, 11-24.
- Harasimiuk K., 2012, *Dzieje Instytutu Geograficznego w Uniwersytecie Lwowskim w latach 1883-1939*, Instytut Geografii i Gospodarki Przestrzennej UJ, Kraków.
- Jackowski A., Liszewski S., Richling A. (red), 2008, *Historia geografii polskiej*, Wyd. Naukowe PWN, Warszawa.
- Jędrzejczyk D., 1999, *Myśl geograficzna Wacława Nałkowskiego*, Uniwersytet Warszawski, Wydział Geografii i Studiów Regionalnych, Warszawa.
- Kondracki J., 1983, Zakład Geograficzny Uniwersytetu Warszawskiego w okresie międzywojennym, *Czasopismo Geograficzne*, 54, 2, 144-164.
- Kondracki J., 1991, Geografowie Uniwersytetu Warszawskiego: Stanisław Lencewicz, Bogdan Zaborski, Stanisław Pietkiewicz, *Studia i Materiały z Dziejów Nauki Polskiej II*, 2, 41-105.
- Kondracki J., 1995, Zakład Geograficzny Uniwersytetu Warszawskiego (1918-1951), *Prace i Studia Geograficzne*, 16, 25-45.
- Lencewicz S., 1937, *Polska*, Wielka Geografia Powszechna, Wyd. Trzaska, Ewert, Michalski, Warszawa.
- Lisowski A., 2008, Bogdan Zaborski (1901–1985), *Prace i Studia Geograficzne*, 40, 143-162.
- Lisowski A., 2010, Warszawska geografia i geografowie w okresie II wojny światowej, [w:] A. Jackowski, A. Michno (red.), *Pamiętamy... Geografia polska w okresie II wojny światowej*, Uniwersytet Jagielloński, Instytut Geografii i Gospodarki Przestrzennej, Kraków, 87-119.
- Lisowski A., 2016, Stanisław Leszczycki (1907-1996), [w:] *Portrety Uczonych. Profesorowie Uniwersytetu Warszawskiego po 1945 (L-R)*, „Monumenta Universitatis Varsoviensis 1816-2016”, Wydawnictwa Uniwersytetu Warszawskiego, Warszawa, 52-60.

- Łukaszewicz J., Mycielski M., Tyszkiewicz J. (red), 2005, *Tradycje i współczesność. Księga pamiątkowa Instytutu Historycznego Uniwersytetu Warszawskiego 1930-2005*, Wyd. DiG, Warszawa.
- Manteuffel T., 1948, *Uniwersytet Warszawski w latach wojny i okupacji. Kronika 1939/40–1944/45*, Uniwersytet Warszawski, Warszawa.
- Mikulski Z., 1995, Próby wprowadzenia geografii jako dyscypliny w Uniwersytecie Warszawskim, *Prace i Studia Geograficzne*, 16, 9-23.
- Mikulski Z., 1999, Geografia warszawska na tle stanu nauki polskiej po I wojnie światowej, [w:] A. Lisowski (red.), *Geografia na przełomie wieków – jedność w różnorodności*, Wydział Geografii i Studiów Regionalnych UW, Warszawa, 38-45.
- Olszewicz B., 1968, Powstanie Polskiego Towarzystwa Geograficznego, [w:] R. Biesiada (red.), *Polskie Towarzystwo Geograficzne w pięćdziesiątą rocznicę działalności*, PWN, Warszawa, 7-30.
- Ostaszewska K., 2016, Stanisław Lenczewicz (1889-1944), [w:] *Portrety Uczonych. Profesorowie Uniwersytetu Warszawskiego 1915-1945 (A-L)*, „Monumenta Universitatis Varsoviensis 1816-2016”, Wydawnictwa Uniwersytetu Warszawskiego, Warszawa, 416-425.
- Paszyński J., 1999, Geografia na tajnym Uniwersytecie Warszawskim w czasie wojny, [w:] A. Lisowski (red.), *Geografia na przełomie wieków – jedność w różnorodności*, Wydział Geografii i Studiów Regionalnych UW, Warszawa, 52-67.
- Richling A., 2008, 90 lat geografii w Uniwersytecie Warszawskim, *Prace i Studia Geograficzne*, 40, 15-56.
- Richling A., 2016, Geografia, [w:] *Nauki ścisłe i przyrodnicze na Uniwersytecie Warszawskim*, „Monumenta Universitatis Varsoviensis 1816-2016”, Wydawnictwa Uniwersytetu Warszawskiego, Warszawa, 487-543.
- Richling A., 2016, Jerzy Kondracki (1908-1998), [w:] *Portrety Uczonych. Profesorowie Uniwersytetu Warszawskiego po 1945 (A-K)*, „Monumenta Universitatis Varsoviensis 1816-2016”, Wydawnictwa Uniwersytetu Warszawskiego, Warszawa, 504-512.
- Richling A., Ciołkosz A., Kozłowska-Szczęсна T., Kuciński K., 2008, Warszawski ośrodek badań geograficznych, [w:] A. Jackowski, S. Liszewski, A. Richling (red), *Historia geografii polskiej*, Wyd. Naukowe PWN, Warszawa, 337-353.
- Richling-Kondracka W., 1946, Geografia w Warszawie podczas okupacji, *Przegląd Geograficzny*, 19, 1939/45, 111-113.
- Romer E., 1989, *Pamiętnik paryski (1918-1919)*, (oprac. A. Garlicki i R. Świętek), Zakład Narodowy im. Ossolińskich, Wrocław.
- Smolska E., 2008, Stefan Zbigniew Różycki (1906-1988), [w:] 90 lat geografii w Uniwersytecie Warszawskim, *Prace i Studia Geograficzne*, 40, Warszawa, 175-194.
- Sprawozdanie Zakładu Geograficznego Uniwersytetu Warszawskiego, 1923, *Przegląd Geograficzny*, 4, 193-222.
- Sprawozdanie z działalności Wolnej Wszechnicy Polskiej w latach 1916/17–1918/19*, 1919, Druk Rubieszewskiego i Wrotnowskiego, Warszawa.
- Szady B., 2013, Geografia historyczna w Polsce – rozwój i perspektywy, *Studia Geohistorica*, 1, 19-38.
- Tyszkiewicz J., 2014, *Geografia historyczna. Zarys problematyki*, Wyd. DiG, Warszawa.
- Uhma C., 1986, Konspiracyjny Instytut Kolonialny w Warszawie, *Kronika Warszawy*, 17, 1-2, 181-189.
- Upominek. Książka zbiorowa na cześć Elizy Orzeszkowej (1866-1891)*, 1893, Wyd. G. Gebethner i Sp. – Kraków, Br. Rymowicz – Petersburg.
- Zaborski B., Wrzosek A., 1937, *Antropogeografia, Wielka Geografia Powszechna*, Wyd. Trzaska, Ewert, Michalski, Warszawa.

## Summary

The Geographical Department at the University of Warsaw was created on April 1, 1918. Professor Eu-geniusz Romer was to become its head, but he was not approved by the occupation authorities. The same happened in the case of the next candidate, associate professor Ludomir Sawicki. In this situation,

Jan Lewiński, professor of geology, was appointed the curator of the Department. After a year, he was replaced by professor of mineralogy, Stanisław Thugutt. However, it was Stanisław Lencewicz, who played a key role in the development of geography at the University of Warsaw. In 1920 he became the deputy head of the Geographical Department, and in 1922 he took over his management. He managed the Department until the German occupation in 1939.

Teaching geography and geographical research within today's geographical sciences had begun in Warsaw earlier and was conducted at the Royal University of Warsaw, the Main School and the Russian-speaking Imperial University of Warsaw. Geography was also taught at several other university level schools located in Warsaw.

In 1938, the second geographical unit was created at the University of Warsaw. It was the Department of Anthropogeography headed by the extraordinary professor Bogdan Zaborski.

Additionally, the Chair (Seminary) of Socio-Economic History and Historical Geography, existing at the University of Warsaw since 1929, should be mentioned. Professor Stanisław Arnold was its creator and manager. A geographer, professor Bolesław Olszewicz, was also associated with this unit.

The development of these units was interrupted by the Second World War, but during the German occupation underground classes were conducted for university students, including geography students.

Immediately after the liberation of Warsaw in 1945, actions were taken to reactivate the Geographical Department. As Professor Lencewicz was killed during the evacuation of the population after the uprising in Warsaw, these activities were led by his student and collaborator – Jerzy Kondracki.

In December 1945 geology associated professor Stefan Zbigniew Różycki was appointed as the head of the Department, who, in occasion of his doctorate, took an exam with professor Lencewicz in geography as an auxiliary discipline. In 1951, the Department was transformed into the Chair of Physical Geography, and its management was taken over by the deputy professor (from 1954 professor) Jerzy Kondracki.

The Department of Anthropogeography resumed its activity later in 1947. Its manager was professor Stanisław Leszczycki. In 1950, the Department was transformed into the Chair of Economic Geography.

Both units initiated the Geographical Institute which was established in 1951. It also included newly appointed departments: Cartography, Climatology and Regional Geography. The Institute was located in the reconstructed Uruski-Czetwertyński Palace at 30 Krakowskie Przedmieście Street.

Finally, in 1977, the Institute of Geography merged with the Institute of African Studies from the Faculty of Modern Languages – and the first geographical faculty in Poland was established, it was called the Faculty of Geography and Regional Studies.