

Dorota MATUSZEWSKA

Uniwersytet im. Adama Mickiewicza w Poznaniu
Wydział Nauk Geograficznych i Geologicznych
e-mail: dormat@amu.edu.pl

CANCÚN – PIERWOTNA KREACJA URBANISTYCZNA ORAZ WSPÓŁCZESNE SKUTKI FUNKCJONOWANIA PRZESTRZENI MIEJSKIEJ

Cancún – primary city-planning creation and contemporary effects of the functioning of urban space

Zarys treści: Celem artykułu jest wyjaśnienie uwarunkowań rozwoju przestrzeni miejskiej Cancún (miasto w Meksyku, na półwyspie Jukatan, w gminie Quintana Roo) oraz przestrzennych skutków obsługi ruchu turystycznego w tej jednostce osadniczej. Miasto zaplanowano od podstaw, zakładając dominującą rolę turystyki w kształtowaniu wewnątrzmijskich podziałów przestrzennych. W ciągu ostatniego półwiecza przestrzeń miejska Cancún przeszła wiele przeobrażeń fizycznych i organizacyjnych wynikających ze wzrostu pierwotnie zaplanowanej liczby turystów i mieszkańców, oraz współcześnie rosnących przyrodniczych i antropogenicznych barier funkcjonalnych.

Abstract: The article presents the development conditions of the Cancún urban space (a city in Mexico, situated in the Yucatán Peninsula, in the Quintana Roo state) and the spatial effects of tourist movement management in this settlement area. The city was planned from scratch. At the same time, it was assumed that the tourist function will dominate the shaping of the city's space. Cancún has undergone many physical and organizational changes over the last 50 years. The changes were conditioned by the increase in the originally planned number of tourists and residents and the growing of functional natural and anthropogenic barriers.

Słowa kluczowe: kreacja, rozwój turystyki, przestrzeń miejska, przestrzeń turystyczna, Cancún
Key words: creation, tourism development, urban space, tourist space, Cancún

WPROWADZENIE

Zagadnienie czynników i uwarunkowań organizacji przestrzeni miejskiej (w tym miejskiej przestrzeni turystycznej) stanowi szeroki problem badawczy o wyraźnie zarysowanych aspektach praktycznych. Według *Słownika języka polskiego PWN* kreacja to m.in. „akt tworzenia czegoś, zwykle

Wpłynęło: 12.03.2018

Zaakceptowano: 18.09.2018

Zalecany sposób cytowania: Matuszewska D., 2018, Cancún – pierwotna kreacja urbanistyczna oraz współczesne skutki funkcjonowania przestrzeni miejskiej, *Prace i Studia Geograficzne*, 63.4, Wydział Geografii i Studiów Regionalnych Uniwersytetu Warszawskiego, Warszawa, 107-127.

dzieła sztuki; też: wytwór tej czynności”¹. Takie znaczenie pojęcia nawiązuje więc do procesu tworzenia na różnych jego etapach – od zamysłu do końcowego efektu wynikającego z określonej sekwencji działań. W takim znaczeniu można więc kreować również jednostkę miejską, która w kolejnych aktach realizacji scenariusza zapisanego w planach rozwojowych dąży do finału, którego efekt nie zawsze pokrywa się z pierwotnymi założeniami autorów sztuki urbanistycznej. Sam proces twórczy w zakresie urbanistyki obejmuje działania wielu podmiotów, które nie zawsze są skłonne realizować przedłożony im scenariusz rozwojowy i równoważyć istotne z punktu widzenia funkcjonowania miast cele ekologiczne, społeczne i ekonomiczne. Swoją pierwotną formę zmienia również przestrzeń–scena, w ramach której poruszają się aktorzy w samym procesie twórczym.

Turystyka jest współcześnie ważnym czynnikiem przemian społeczno-kulturowych, które są szczególnie zauważalne w regionach recepcji turystycznej. W regionach związanych z turystyką masową (głównie o charakterze wypoczynkowym) mamy do czynienia ze stopniową westernizacją przestrzeni, najbardziej zauważalną w swego rodzaju unifikacji układów przestrzennych i architektonicznych (por. Durydiwka 2014). Mówiąc o pewnej unifikacji czy też westernizacji regionów recepcji turystycznej, należy pamiętać również o zjawisku kreowania tzw. sztucznych atrakcji.

Według D. MacCannell’a (2002) w nowoczesnym społeczeństwie rozwija się nowy typ przestrzeni turystycznej, która coraz częściej opiera się na formach wyimaginowanej turystycznej scenarii lub toczącej się w niej turystycznej inscenizacji. Formą kreacji takiej przestrzeni turystycznej są kolejne destynacje turystyczne- często jednostki osadnicze na tzw. surowym korzeniu. W przypadku miast o funkcjach turystycznych sukces takiego „dzieła” często warunkowany jest zainteresowaniem turystów, którzy z jednej strony stają się jego odbiorcami, ale też poprzez swoje roszczenia, potrzeby i preferencje w takim procesie pośrednio uczestniczą. Grupa ta często korzysta z określonych przywilejów wynikających ze specyfiki społecznych i infrastrukturalnych uwarunkowań gospodarki turystycznej. Prowadzi to do eskalacji konfliktów wynikających z braku równowagi pomiędzy realizacją endo- i egzogenicznych funkcji jednostek osadniczych oraz społecznej oceny przestrzeni miejskiej oraz jej dostępności administracyjnej i ekonomicznej.

Celem artykułu jest wyjaśnienie uwarunkowań rozwoju przestrzeni miejskiej Cancún oraz przestrzennych skutków obsługi ruchu turystycznego w tej jednostce osadniczej. Miasto zaplanowano od podstaw, zakładając dominującą rolę turystyki w kształtowaniu wewnątrzmijskich podziałów przestrzennych. W ciągu ostatniego półwiecza przestrzeń miejska Cancún przeszła wiele przeobrażeń fizycznych i organizacyjnych wynikających ze wzrostu pierwotnie zaplanowanej liczby turystów i mieszkańców, oraz rosnących przyrodniczych i antropogenicznych barier funkcjonalnych warunkowanych rozwojem turystyki, jej przeobrażeniami ilościowymi i jakościowymi. Artykuł jest wynikiem analizy materiałów zastanych o charakterze naukowym, planistycznym i sprawozdawczym (dokumenty m.in. INEGI, FONATUR, CONEVAL, SECTUR).

W ujęciu rzeczowym niniejsze opracowanie dotyczy:

- historycznych uwarunkowań lokacji i pierwotnie zdefiniowanych założeń planistycznych określających układ funkcjonalno-przestrzenny nowego miasta;
- przestrzennej ekspansji nowej jednostki osadniczej oraz dokumentów planistycznych warunkujących kolejne etapy kreacji przestrzeni miejskiej;
- organizacji przestrzeni miejskiej na różnych etapach jej rozwoju (w tym organizacji społeczno-przestrzennej miasta);

¹ *Słownik języka polskiego PWN* – <https://sjp.pwn.pl/szukaj/kreacja.html> (data dostępu: 02.11.2017).

- określenia roli turystyki wypoczynkowej w kształtowaniu współczesnej struktury przestrzennej miasta;

- perspektyw rozwoju przestrzeni miejskiej.

Należy zaznaczyć, że poddany analizie obszar jest już szeroko opisany w literaturze naukowej. Aspekty poruszane w tego rodzaju opracowaniach podzielić można na kilka wiodących grup tematycznych dotyczących:

- (1) uwarunkowań rządowej polityki rozwoju turystyki w Ameryce Łacińskiej w drugiej połowie XX wieku oraz jej ekonomicznych, społecznych i ekologicznych skutków na początku XXI stulecia (m.in. Gormsen 1982; García 1992; Jiménez 1993; Gormsen 1997; Duval 2004; Smith 2009; Jackiewicz, Klak 2016);
- (2) problematyki planowo rozwijanej przestrzeni o dominujących funkcjach turystycznych – miasta na tzw. „surowym korzeniu (m.in. García de Fuentes 1979; Inskip, Kallenberger 1992; Romero 2009; Kowalczyk, Derek 2010; Mika 2012);
- (3) wieloaspektowych analiz uwarunkowań i skutków realizacji gospodarki turystycznej w mieście oraz jego otoczeniu (np. Cervantes, Meza 1987; Cervantes, Sanchez 1999; Torres 2002; Torres, Momsen 2005a, 2005b; Murray 2007; Pelas 2011; Brown 2013; Vargas Martínez i in. 2013; Córdoba Azcárate 2014; Padilla 2015; Torres, Villanueva 2015; Maya i in. 2016; Pérez 2016);
- (4) problematyki zrównoważonego rozwoju miasta i równoważenia produktu turystycznego w nim wytwarzanego (m.in.: De la Torre 1990; Kandelaars 2000; Juarez 2002; Ambrosie 2012);
- (5) wielopłaszczyznowych analiz związanych z uwarunkowaniami i skutkami rozwoju turystyki masowej. (m.in. Ambrosie 2015; Kowalczyk-Anioł 2017).

Podkreślić należy, że w wymiarze ujęć przestrzennych większość opracowań dotyczących Cancún skupia się przede wszystkim na planistycznych aspektach normatywnych związanych z obszarem dedykowanym turystom. Przestrzeń o funkcjach egzogenicznych (nawet w zakresie opracowań naukowych) wydaje się przestrzenią uprzywilejowaną. Obszary o funkcjach endogenicznych – szczególnie mieszkaniowych, jako przestrzeń nie do końca kontrolowanej migracji oraz społecznej separacji wymyka się z ram naukowej kontroli. Taka sytuacja warunkowana jest m.in. zróżnicowaną jurysdykcją większych obszarów mieszkaniowo-usługowych, których zasady użytkowania jedynie w ograniczonym wymiarze pozostają pod kontrolą Fondo Nacional de Fomento al Turismo (FONATUR). Z punktu widzenia dokumentacji przeobrażeń przestrzeni turystycznej, jej dysfunkcji społecznych oraz ewaluacji przestrzennego rozwoju Cancún, za szczególnie istotną uznać należy pracę G. Aldape Perez z 2010 roku. W zakresie badań segregacji społeczno-przestrzennej Cancún na uwagę zasługuje natomiast opracowanie O.C. Pavón i A.J. Villar Calvo (2011).

HISTORYCZNE UWARUNKOWANIA LOKACJI

Cancún jest stolicą Benito Juárez – jednej z 10 gmin w stanie Quintana Roo. Miasto znajduje się na 21°09'40" szerokości geograficznej północnej i 86°50'01" długości geograficznej zachodniej, na wysokości 8 metrów nad poziomem morza (Xacur, Juan 1998, s. 40). Powstanie miasta o dominujących funkcjach turystycznych zainicjowano na opisywanym obszarze pod koniec lat 60. XX wieku, kiedy w Meksyku przystąpiono do określania założeń Narodowego Planu Turystycznego. Opracowanie programu rozwoju turystyki powierzono w 1967 roku meksykańskiemu Bankowi Centralnemu. W tym samym roku powołano Fondo Nacional de Infraestructura Turística (INFRA-

TUR). Główne cele INFRATUR dotyczyły: (1) promocji i realizacji programu rozwoju infrastruktury turystycznej, która miała stanowić uzupełnienie innych inwestycji rządu federalnego; (2) promowania inwestycji prywatnych, które miały stanowić uzupełnienie dla infrastruktury państwowej; (3) nabywania, planowania rozwoju, dzielenia, sprzedaży i dzierżawy nieruchomości – oraz – (4) koordynacji działań najważniejszych agencji które do tej pory zajmowały się turystyką.

Wybierając lokalizację nowych destynacji turystycznych INFRATUR uwzględnił szereg zmiennych, które pod względem rzeczowym można pogrupować w kilka bloków tematycznych. W szczególności dotyczyły one: (1) uwarunkowań prawno-własnościowych potencjalnych terenów inwestycyjnych, (2) możliwości zabezpieczenia obszarów w zakresie dostaw wody pitnej i energii elektrycznej, (3) uwarunkowań klimatycznych, (4) częstotliwości i wysokość pływów morskich, (5) zagrożenia obszaru przez naturalne zjawiska ekstremalne takie jak: trzęsienia ziemi, huragany czy powodzie, (6) charakterystyk ilościowych i jakościowych ludności oraz możliwości jej lokalnej i regionalnej migracji, (7) zabezpieczenia obszaru w zakresie dostaw towarów i usług, (8) przyrodniczych i antropogenicznych zasobów turystycznych, (9) możliwości aktywizacji gospodarczej ludności z terenów rolniczych oraz likwidacji regionalnych nierówności rozwoju społecznego (por. FONATUR 2006, s. 20).

W 1974 roku z inicjatywy Departamentu Turystyki powstał FONATUR (Fondo Nacional de Fomento al Turismo) – tj. instytucja, która w ramach swoich kompetencji scalila działania Fondo de Garantía y Fomento de Turismo (FOGATUR) i Fondo Nacional de Infraestructura Turística (INFRATUR), czyli dwie istotne agencje rozwojowe w zakresie planowania turystyki. W kolejnych latach FONATUR rozwinął działania w zakresie planowania, projektowania oraz budowy nowych destynacji, tworzenia ich infrastruktury turystycznej oraz innych inwestycji miejskich, które miały realizować potrzeby lokalnych zasobów ludzkich. W latach 70. i 80. działania planistyczne i inwestycyjne tej instytucji koncentrowały się na pięciu obszarach, określanych w literaturze terminem „Tourist Integral Centre” (TIC) (Torres., Momsen 2005b). Należały do nich: Cancún (w stanie Quintana Roo), Ixtapa (stan Guerrero), Los Cabos (stan Baja California Sur), Loreto (stan Baja California Sur) oraz Huatulco (stan Oaxaca). Wymienione jednostki miały spełniać rolę turystycznych (a za sprawą planowanej skali ruchu turystycznego oraz systemu jego obsługi) również gospodarczych biegunów rozwojowych.

KREACJA JEDNOSTKI OSADNICZEJ ORAZ ORGANIZACJA PRZESTRZENI MIEJSKIEJ

Za istotny formalny aspekt kreowania przestrzeni miejskich uznać należy plany rozwojowe, które są formułowane na różnych etapach istnienia tych jednostek osadniczych. W celu analizy uwarunkowań, działań oraz zamierzonych i rzeczywistych efektów pracy podmiotów odpowiedzialnych za powołanie i funkcjonowanie podstawowych modułów przestrzeni miejskiej Cancún, w tej części opracowania dokonano analizy następujących opracowań o charakterze planistycznym: (1) *Plan Director de Cancún, Un Desarrollo Turístico en la Costa Turquesa* (FONATUR 1982)²; (2) *Plan Director de Desarrollo Urbano de la Ciudad de Cancún* (Benito Juárez 1993)³;

² tłum. *Master plan dla Cancún, Rozwój turystyki na Costa Turquesa* (FONATUR 1982).

³ tłum. *Plan zagospodarowania przestrzennego dla miasta Cancún* (Benito Juárez 1993).

- (3) *Programa de Desarrollo Urbano del Centro de Población de la Ciudad de Cancún. Actualización 2005* (Benito Juárez 2005)⁴;
- (4) *Plan Estratégico de Desarrollo Sustentable Cancún 2030* (IMPLAN 2007)⁵;
- (5) *Modificación del Programa Parcial de Desarrollo Urbana de la ciudad de Cancún* (IMPLAN 2008)⁶;
- (6) *Programa de Desarrollo Urbano del Centro de Población de Cancún 2014-2030* (IMPLAN 2014)⁷.

Pierwszy z wymienionych dokumentów, cechuje szeroki, wielowarstwowy opis diagnostyczny, który nie ogranicza się wyłącznie do ukazania stanu istniejącego ale również do wyjaśnienia „historycznych” uwarunkowań związanych z pierwotną wizją rozwoju nowej kreacji urbanistycznej. Plan Director de Cancún, Un Desarrollo Turístico en la Costa Turquesa (FONATUR 1982) uznać należy za jedno z najbardziej wiarygodnych źródeł dokumentujących sam zamysł (istotę) funkcjonalno-przestrzennego podziału miasta oraz pierwszą dekadę jego istnienia. Plan akcentuje znaczenie turystyki w rozwoju gospodarczym regionu. Dokument odnosi się zarówno do aspektu planowanego rozwoju przestrzeni turystycznej Cancún, obiektów warunkujących jej dostępność komunikacyjną jak i strefy dedykowanej lokalnym zasobom ludzkim, które miały zabezpieczyć system obsługi strefy turystycznej (zarówno w trakcie budowy miasta, jak i jego dalszego rozwoju). W zakresie rozwoju ludności zapisy Planu marginalizują aspekt kontroli procesu migracji między i wewnątrzstanowych ograniczając się wyłącznie do określenia ich oczekiwanego efektu-wielkości (liczby ludności) przyszłej populacji Cancún.

Opisywany dokument wyróżnia trzy etapy rozwoju miasta – centrum turystycznego – przypisując do określonych przedziałów czasowych charakterystyki ilościowe związane m.in. z liczbą dostępnych pokoi hotelowych oraz liczbą mieszkańców nowego ośrodka miejskiego. W ramach I etapu rozwoju wielkość tzw. „populacji wspierającej” rozwój osiedla została określona na 40 tys. mieszkańców. W 1990 roku Cancún miał liczyć już 123 tys. mieszkańców, a dziesięć lat później, w trzecim etapie rozwoju, ich liczba miała wzrosnąć aż do 250 tys. osób. Funkcje turystyczne miasta na etapie ich pełnego rozwoju w pierwotnym planie opisano liczbą 30 tys. jednostek mieszkalnych. Tę wartość później obniżono do 25 tys. Do roku 1980 obiekty hotelowe miały udostępnić turystom 1630 pokoi, a w 1990 roku analogiczny wskaźnik miał wzrosnąć do 13 325 jednostek. W latach 90. do dyspozycji turystów miało być oddane kolejne 8675 jednostek mieszkalnych (por. FONATUR 1982, s. 13, 62, 72, 73).

Założeniami Master Planu objęto obszar, którego powierzchnię określono na 12 700 hektarów (FONATUR 1982, s. 23). Założenia planu dzielą obszar nowej kreacji miejskiej na trzy strefy. Za najważniejszą z punktu widzenia priorytetów rozwojowych uznać należy strefę turystyczno-hotelową określaną jako Isla Cancún (18% ogółu powierzchni objętej projektem). Kolejna podstawowa strefa to obszar skupiający funkcje mieszkaniowe i usługi publiczne (29%), który położony jest „na płycie kontynentalnej”. Trzeci główny moduł miejski obejmuje obszar lotniska, położonego na kontynencie, na południe od terenów mieszkaniowych na wysokości południowego krańca

⁴ tłum. *Program rozwoju miejskiego centrum populacji miasta Cancún. Aktualizacja z 2005 roku* (Benito Juárez 2005).

⁵ tłum. *Strategia zrównoważonego rozwoju Cancún 2030* (IMPLAN 2007).

⁶ tłum. *Modyfikacja części programu rozwoju miejskiego w mieście Cancún* (IMPLAN 2008).

⁷ tłum. *Program rozwoju miejskiego centrum populacji miasta Cancún na lata 2014-2030* (IMPLAN 2014).

Isla Cancún (FONATUR 1988, s. 30). Plan wyszczególnia również tereny zielone i wody powierzchniowe, które włączając Lagunę Nichupte miały stanowić ogółem aż 53% powierzchni miasta. Rysunek Planu przedstawia obszar inwestycyjny w postaci węzłów o różnych funkcjach i randze, połączonych systemem stref użytkowych.

Projekt zakładał stworzenie 10 obszarów węzłowych, z których 8 związanych było bezpośrednio z budową i dalszym rozwojem turystycznej bazy noclegowej (FONATUR 1982, s. 66). Należy podkreślić, że ta miała rozwijać się również w postaci terytorialnych wstęg w strefach pomiędzy węzłami. Obsłudze ruchu turystycznego miały służyć również obszary przeznaczone dla różnych form rekreacji. Na uwagę zasługuje fakt, że tego typu rozwiązania pominięto w „kontynentalnej” części projektu.

W fizjonomii obszaru turystycznego można wyróżnić dwa wyraźne terytorialne „zakola” (Punta Cancún na północy i Punta Nizuc na południu). Są to strefy, których powstanie warunkowane jest przede wszystkim zabiegami technicznymi, których celem było połączenie położonego na wyspie głównego obszaru inwestycyjnego z lądem. W zakresie formułowania założeń Planu miejsca, w których dawna wyspa „zakręca” w kierunku części kontynentalnej zostały wykorzystane jako swoiste dominanty funkcjonalne przy podziale terenu na dalsze podstrefy użytkowania. W *Plan Director de Cancún, Un Desarrollo Turístico en la Costa Turquesa* (FONATUR 1982) zasady ich funkcjonowania zostały dodatkowo opisane przez wskaźniki i normy planistyczne.

Na północy – pomiędzy terenem mieszkaniowo-usługowym a strefą turystyczną – zlokalizowano strefę przejściową oraz funkcje związane z ochroną zasobów naturalnych. Pierwszy odcinek strefy turystycznej, który rozciąga się w kierunku Punta Cancún to obszar o niskiej gęstości zabudowy. W jego granicach wyznaczono dwa odrębne centra turystyczne (na wschodzie i zachodzie tego podobszaru). W północnym „zakolu” wyspy zaprojektowano jeden z głównych węzłów turystycznych. Wyróżniający się obszar Punta Cancún to „Zona Hotelara” o wysokiej gęstości zabudowy i znacznym zasięgu przestrzennym. Jej rangę w strukturze przestrzeni turystycznej *Tourist Integral Centre* (TIC) podkreśla geometryczny schemat węzła umieszczony na rysunkach Planu (współśrodkowe koła poprzecinane promieniami). Nawiązuje on do struktury osiedla z wyraźnie zaznaczonym centrum i strefą jego oddziaływania. Również wielkość użytego symbolu, który w wymiarze przestrzennym dorównuje jedynie strefie „Zona Urbana”, określa docelową rolę tego podośrodka w ogólnej strukturze układu osadnictwa mieszkaniowego i turystycznego Cancún.

Po wewnętrznej stronie wyspy – na zachód od Punta Cancún – został zaplanowany obszar dedykowany aktywnej rekreacji. Na rysunku Planu wymieniona strefa określona została jako „Zona de Golf”. W zakresie wykorzystania walorów widokowych ta jednostka w przeciwieństwie do strefy hotelowej bazuje przede wszystkim na krajobrazowych atutach Laguny Nichupte.

Na południe od węzła Punta Cancún zaplanowano kolejne centrum turystyczne niższego rzędu (symbolika sugeruje rangę ośrodka zbliżoną do jednostek zaprojektowanych w północnej strefie przejściowej). Ośrodek przynależy do kolejnego odcinka „Zona Hotelara”, rozciągającego się od Punta Cancún do Punta Nizuc. Ten odcinek wyspy został podzielony na dwie sekcje, które różnią się od siebie normami określającymi sposób zagospodarowania działek przeznaczonych na inwestycje hotelowe oraz docelową pojemnością tych obiektów turystycznych. Różniące się jakościowo tereny inwestycyjne (północny teren o średniej gęstości zabudowy i południowy teren strefy hotelowej o wysokim zagęszczeniu) dzieli dedykowana rekreacji „Ventana hacia el Mar (Relación entre el Mar y la Laguna) Área recreativa”. Kolejny pośredni ośrodek o funkcjach rekreacyjnych zaprojektowano od strony laguny. Południkowy przebieg wyspy kończy węzeł Punta Nizuc, który w jej systemie TIC

Cancún określić można jako jedno z centrów hotelowych o wyższej randze. Specyfikę tej jednostki i charakteru jej zabudowy podkreśla nazwa: „Zona de Villas” (por. Aldape Perez 2010).

Ponadto w obrębie terenów pozostających we władaniu FONATUR wyznaczono również centrum „Villas y Condominios”, które miało spełniać rolę rezerwowej jednostki turystycznej dla przyszłego rozwoju żeglarstwa oraz „Área de Conservación Parcial” – teren przeznaczony pod budowę hosteli oraz campingów. Ostatni z wyznaczonych podobszarów leży na południe od drogi łączącej Punta Nizuc z „kontynentalną” częścią miasta.

W projekcie *Plan Director de Cancún, Un Desarrollo Turístico en la Costa Turquesa* (FONATUR 1982) „Zona Urbana” została przedstawiona graficznie jako układ składający się z współśrodkowych kół usytuowanych pomiędzy „Puerto y Marina de Cancún” a „Zona Industrial. Industria Ligerá”. Rdzeń portu znajduje się w starym Puerto Juárez – tj. miejscu, w którym koncentrowała się lokalna społeczność przed rozpoczęciem tworzenia nowej kreacji urbanistycznej. Teren zabudowy mieszkaniowej i usług publicznych w projekcie oddzielono od strefy przemysłowej obszarami rezerwy inwestycyjnej (cele mieszkaniowe i usługowe) oraz barierą w formie pasa zieleni.

W obszarze mieszkalnym podlegającym FONATUR zaplanowano obszary o trzech różnych wartościach gęstości zaludnienia. Obszary o niskiej gęstości liczyły 120 osób/ha, o gęstości średniej – 160 osób/ha, a wysoka gęstość, która została przypisana populacji o niskich dochodach, opisana była wskaźnikiem o wartości od 200 do 300 osób/ha (FONATUR 1982, s. 72). Wygląd superbloków – głównych modułów planistycznych tej strefy – przypomina strukturę stłuczonego talerza, gdzie całość składa się z mniejszych elementów mozaiki planistycznej, których kształt jest zbliżony do trapezu. Według *Carta Urbana II* (Rada Miejska Benito Juárez 1985) superblok (*supermanzana*) FONATUR został opisany jako samowystarczalna jednostka budownictwa mieszkaniowego, handlu, edukacji i rekreacji. Blok składał się z podjednostek planistycznych obejmujących działki mieszkaniowe i zlokalizowaną na nich zabudowę, skupioną wokół zielonych przestrzeni publicznych przybierających formę parków i korytarzy. Superblok miał zapewniać mieszkańcom klimat lokalny i bezpieczeństwo oraz łatwy dostęp do usług położonych w bliskiej odległości od miejsca zamieszkania. W samym superbloku ruch miał odbywać się wąskimi uliczkami Superbloki otaczały drogi wyższego rzędu, przy których zlokalizowane są punkty usługowe o różnym przeznaczeniu (por. Aldape Perez 2010).

W latach 80. wyidealizowany projekt zagospodarowania kontynentalnej części miasta zweryfikował napływ zubożałej populacji migrantów, która osiedliła się w tzw. „zaginionym mieście” lub „miasteczku slamsów”, które stanowiła substandardowa Colonia Puerto Juárez (leżąca wówczas poza strefą podległą FONATUR). Reagując na opisywane zjawisko, rząd stanu Quintana Roo w 1982 roku ogłosił program rozwoju *Nuevos Horizontes*, którego celem było m.in. wprowadzenie infrastruktury technicznej na obszary osadnictwa do tej pory zupełnie jej pozbawione. Na tym terenie do dzisiaj dominują prostokątne bloki o dużym zagęszczeniu zabudowy, przecinane układem dróg, który pozbawiony jest wyraźnie uporządkowanej hierarchii.

Pierwotny plan rozwoju, wykorzystując topograficzne uwarunkowania terenów inwestycyjnych miasta, wydaje się celowo tworzyć „strefy separacji społecznej”. Wynikają one z założonych wcześniej scenariuszy penetracji przestrzeni turystycznej, zgodnie z którą turyści przylatujący do miasta są przewożeni bezpośrednio z lotniska do strefy hotelowej. Lokalna populacja ma zajmować tylko kontynentalną część miasta.

Należy zaznaczyć, że już w 1985 roku F. Marti (1985) odnosząc się do funkcjonowania Cancún zauważa trzy „twarze” tej jednostki. Są to morfologicznie różne strefy – od zaplanowanych przez FONATUR strefy turystycznej i usługowo-mieszkaniowej (dla obsługi ruchu turystycznego) do „zaginionego miasta”, które jest tworem niezaplanowanym i nieprzewidzianym, a rozwija się

żywiolowo wraz z napływem dużej liczby imigrantów poszukujących pracy (Torres, Momsen 2005a). Według Córdoba Azcárate (2014), Cancún traktować należy za planowo rozwijaną, podwójną enklawę turystyczną, w której turyści i mieszkańcy już w wyniku pierwotnych założeń planistycznych są dla siebie niewidoczni. Turyści mieszkający w strefie hotelowej rzadko kiedy opuszczają „korytarz luksusu” i często nie są świadomi skrajnej biedy panującej w osiedlach części kontynentalnej. Sami mieszkańcy – w związku z rolą przypisaną im w systemie gospodarki turystycznej – każdego dnia przekraczają nieformalne granice skrajnie odmiennych morfologicznie, społecznie i ekonomicznie obszarów.

Opisana sytuacja wydaje się dotyczyć nie tylko wymienionych endo- i egzogenicznych użytkowników jednostki miejskiej. Sama „Zona Urbana” do dziś wydaje się stwarzać okoliczności, w których również społeczność lokalna podlega dywersyfikacji w wymiarze społecznym i przestrzennym. Ten ostatni aspekt podkreśla utrwalony geometryczny wymiar podziałów gruntów (opisany przez lokalizację obszarów osiedleńczych, wielkość działek i budynków), poziom wyposażenia osiedli w podstawową infrastrukturę techniczną, zakres systemu oferowanych usług oraz rzeczywisty poziom dostępności przestrzeni pozornie publicznych. To tutaj paradoksalnie swoistą otuliną enklaw luksusu są otaczające go pasy nędzy.

Kolejny istotny dokument opisujący dalsze zasady kreacji miasta stanowił *Plan Director de Desarrollo Urbano de la Ciudad de Cancún* (Benito Juárez 1993), który został oficjalnie opublikowany w Dzienniku Urzędowym stanu Quintana Roo w 1993 roku. Opis diagnostyczny będący częścią opracowania dokumentuje dysfunkcje miejskie obserwowane w Cancún na przełomie lat 80. i 90. XX wieku. Głównym problemem poruszonym przez Plan jest wzrastający deficyt w zakresie terenów mieszkaniowych.

Należy podkreślić, że w latach 90. na północnych przedmieściach Cancún pojawiła się kolejna enklawa mieszkaniowa o substandardowej zabudowie – Franja Ejidal. W tym samym czasie podobny typ osadnictwa określał wizerunek Ejido Bonfil – osiedla położonego na terenach między centrum miejskim a lotniskiem (Torres, Momsen 2005ab).

Dokument z 1993 roku podkreśla przekroczenie zaplanowanych wcześniej miejskich granic obszarów wzrostu. Osadnictwo rozwijało się nieregularnie, pozostawiając jednak wolne przestrzenie, których obecność najprawdopodobniej tłumaczyć należy dysproporcją między popytem a podażą, która wynikała z cen gruntów. Plan potwierdza luki w systemie kontroli rozwoju ludności (lub raczej bezradność władz lokalnych i regionalnych wobec żywiołowego procesu migracji).

W dokumencie założono uregulowanie prawa własności gruntów, włączenie ich do gminy Benito Juárez oraz zapewnienie lokalnej populacji podstawowych usług i infrastruktury technicznej, których społeczność była do tej pory często pozbawiona. Na dotychczasowych terenach mieszkaniowych Plan z 1993 roku ujednolicił numerację i nazewnictwo superbloków i ich składowych, zarówno w ramach obszarów objętych projektem FONATUR, jak też na terenach do niego przyległych. Dokument wyszczególnia normy obowiązujące przy zagospodarowaniu działek oraz określa zasady związane z konstrukcją i architekturą budynków.

Należy podkreślić, że Plan z 1993 roku zakłada dalszą intensyfikację zabudowy w strefie Isla Cancún. W 1997 roku większość obiektów hotelowych zlokalizowanych w Cancún znajdowało się nad otwartym morzem (52) – i tylko 9 było zlokalizowanych od strony Laguny Nichupte. W porównaniu z latami 70. liczba hoteli położonych w centralnej części miasta zmniejszyła się do 12. Znajdowały się w nich 1032 pokoje, co stanowiło zaledwie 7,4% całej bazy noclegowej Cancún. Wszystkie hotele najwyższej kategorii zlokalizowano w strefie nadmorskiej (Kowalczyk, Derek 2010, s. 81). Hotele najniższej kategorii były z reguły położone w centrum miasta: w 1997 roku nad laguną był tylko jeden hotel 2-gwiazdkowy, reszta mieściła się w centrum Cancún (Kowalczyk 2001).

Aktualizację planu rozwoju Cancún z 1993 roku stanowiła *Programa de Desarrollo Urbano del Centro de Población de la Ciudad de Cancún. Actualización*, opublikowana w 2005 roku (Dirección de Desarrollo Urbano del Municipio Benito Juárez 2005). Dokument ów składał się z szeregu planów cząstkowych opracowanych dla opisywanej jednostki osadniczej w latach 1993-2003. Programy rozwojowe wskazywały na dalsze dysfunkcje rozwoju przestrzeni miejskiej, wśród których nadal zaznaczał się niekontrolowany rozwój miasta, brak aktualizacji instrumentów planistycznych i osłabienie kontroli procesów urbanizacji. Plany zakładały postępujący wzrost rozwoju funkcji turystycznych jednostki osadniczej oraz restrukturyzację obszarów, które tę funkcję już posiadały.

Przykładem regulacji ostatniego typu jest *Programa Parcial de Reordenamiento Urbano Turístico de Punta Cancún* (2001). Dokument opisuje Punta Cancún jako obszar o zaburzonym wizerunku architektonicznym. Proponując określone zmiany, Program krytycznie odnosi się m.in. do niedokończonych konstrukcji budowlanych, deficytów w zakresie przestrzeni publicznej oraz stanu budynków komercyjnych i stopnia ich wykorzystania. Autorzy opracowania negatywnie ocenili również rozwiązania w zakresie funkcjonowania systemu dróg oraz udogodnień dla osób pieszych.

Wśród systemowych działań naprawczych dokument wskazuje m.in. na przebudowę Boulevard Kukulkán, budowę promenady oraz systemu parkingów, przebudowę placu El Parián, modernizację Muzeum Narodowego Instytutu Antropologii i Historii (INAH), modernizację centrów handlowych oraz centrum kongresowego. W programie uwzględniono również tworzenie nowych obiektów hotelowych – m.in. hotelu NH Krystal Cancún (325 pokoje).

W 2007 roku IMPLAN opublikował *Plan Estratégico de Desarrollo Sustentable Cancún 2030*. Według Ortiz Jasso (2008a), jego atutem jest szeroki wymiar przestrzenny obejmujący zarówno miasto jak i otaczający go obszar. Konceptyjnie Plan nawiązuje do podstawowych zasad zrównoważonego rozwoju miast. Zaproponowany w nim system planowania opierał się na planach etapowych, obejmujących ok. 100 celów strategicznych, które wpisywały się w zakres rzeczowy planu perspektywicznego. Nowa wizja funkcjonowania miasta dzieliła odpowiedzialność za jego dalszy rozwój między trzy grupy społeczne: władze lokalne i regionalne, lokalną populację oraz tzw. biznes. W ramach opublikowanego rok później *Modificación del Programa Parcial de Desarrollo Urbana de la Ciudad de Cancún* (IMPLAN 2008) IMPLAN zaproponował „montaż miasta” m.in. przez:

- rozbudowę głównej sieć dróg i systemu transportu masowego,
- zwiększenie przepustowości dróg na linii obszary mieszkaniowe – jednostki pracy, usług i innych aktywności społecznych,
- stworzenie korytarzy ekologicznych i parków o rozwiniętej funkcji rekreacyjnej,
- stworzenie miejskiego centrum administracji i biznesu – z infrastrukturą umożliwiającą realizację wszystkich działań administracyjno-usługowych,
- stworzenie dzielnicy rekreacji i kultury – dla wypoczynku i rozwoju intelektualno-kulturowego społeczeństwa (muzea i biblioteka),
- rewitalizację śródmieścia.

Brak skutecznych rozwiązań w zakresie problemów związanych z ekologicznym, społecznym i ekonomicznym zrównoważeniem miasta podkreśla również *Programa de Desarrollo Urbano del Centro de Población de Cancún 2014-2030* (IMPLAN 2014). Opracowanie diagnozuje utrzymujące się morfologiczne i funkcjonalne zróżnicowanie dzielnic mieszkaniowo-usługowych Cancún. Według Planu centrum miasta również współcześnie utrzymuje wizerunek warunkowany pierwotną koncepcją superbloków FONATUR, które w kierunku północnym przechodzą stopniowo w układ kratowy. Duże obszary osadnictwa, przyjmujące wydłużone kształty, znajdują się również na zachód

od centrum miejskiego (por. ryc. 1). Na obszarze lądowym podstawowe węzły miejskie koncentrują się w sąsiedztwie Tulum Avenue oraz Boulevard Colosio. To właśnie w tych miejscach skupiają się udogodnienia infrastrukturalne i usługowe w zakresie rekreacji, edukacji i handlu. Jedną z głównych atrakcji centrum miasta jest Rynek (Mercado 28) – miejsce handlu i innych usług związanych z lokalnym rzemiosłem. W jego otoczeniu działają liczne punkty gastronomiczne, oferujące potrawy lokalnej kuchni, co sprawia, że ta część przestrzeni Cancún również staje się przedmiotem zainteresowania turystów (s. 112). Należy zaznaczyć, że Plan zawiera informacje o stopniowym wyludnianiu się obszaru śródmieścia (s. 122), jednak zamieszczona w nim prognoza rozwoju ludności, zapowiada dalszy wzrost ogólnej liczby ludności miasta. Do 2030 roku liczba mieszkańców opisywanej jednostki osadniczej ma wzrosnąć do 1 580 011 osób.

- Opracowanie Programa de Desarrollo Urbano del Centro de Población de Cancún 2014-2030 (IMPLAN 2014) podkreśla niedobory miasta w zakresie terenów rekreacyjnych dedykowanych jego mieszkańcom. Tereny zieleni miejskiej obejmują powierzchnię 107 hektarów. Oznacza to, że na jednego mieszkańca statystycznie przypada zaledwie 2,4 m² tego typu form użytkowania terenu. Według kryteriów WHO (Światowej Organizacji Zdrowia) określających wskaźniki związane ze zrównoważonym rozwojem miast, minimalna wartość normy to 9 m² / mieszkańca (Benito Juárez 2005).

- Dla celów dalszych działań planistycznych w Programa de Desarrollo Urbano del Centro de Población de Cancún 2014-2030 (IMPLAN 2014) wyróżniono 7 obszarów, dla których opracowano dalsze jakościowe i ilościowe normy planistyczne: (1) Zona Centro, (2) Malecón Cancún, (3) Puerto Cancún, (4) Zona Hotelera, (5) Puerto Juárez, (6) korytarz Cancún–Aeropuerto – oraz – (7) Zona Norponiente i korytarz Cancún Mérida.

- Zastrzeżenia budżetowe mogą kolejne, szczegółowo opisane ustalenia, które zwiększają intensywność użytkowania turystycznego w strefie Zona Hotelera. Plan odwołuje się również do stanu infrastruktury hotelowej w tej części miasta. Założono, że funkcjonujące w niej budynki powinny być użytkowane przez 15 lat, a ich dalsze wykorzystanie (kolejne 10 lat) ma być warunkowane przeprowadzeniem generalnych prac remontowych. Założono również, iż w zakresie nowych inwestycji budowlanych dopuszcza się wyłącznie budowę minimum 5-gwiazdkowych obiektów hotelowych.

- Przeprowadzona analiza dokumentów planistycznych i zawartych w nich kolejnych diagnoz stopnia rozwoju Cancún wskazuje na niski stopień skuteczności – zarówno FONATUR, jak też władz gminnych i stanowych – w zakresie egzekwowania określonych w planach norm planistycznych i innych zapisanych w nich parametrów rozwojowych. Przejawem braku konsekwentnej realizacji przyjętych założeń są m.in. wskaźniki określające planowany rozwój ilościowy społeczności lokalnej, liczby turystów oraz jednostek mieszkalnych w obiektach hotelowych. Rzeczywisty rozwój lokalnej populacji (na tle przyrostu ludności w całym stanie Quintana Roo) w latach 1980-2015 został przedstawiony w tabeli 1.

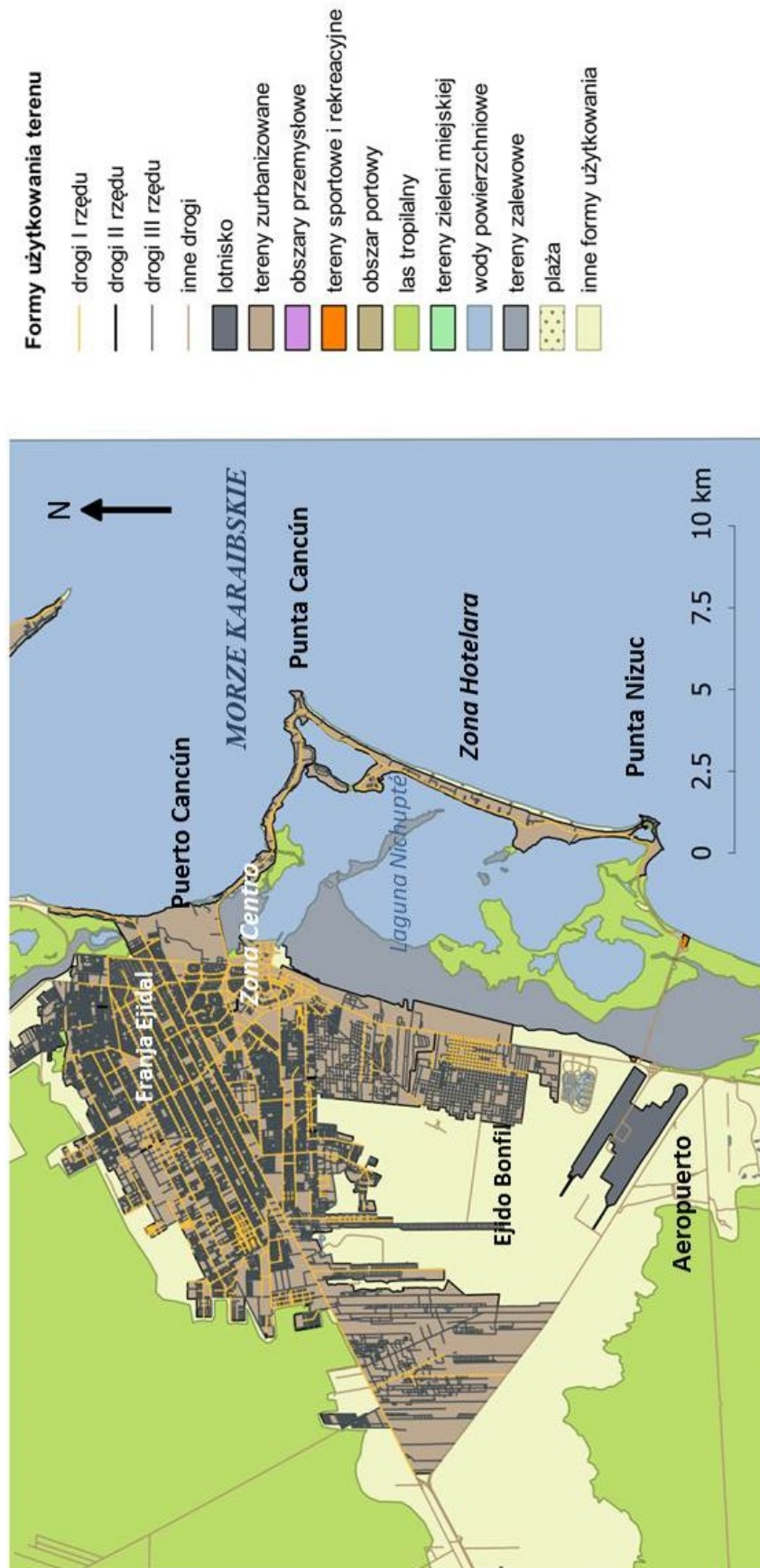
Tabela 1. Wzrost populacji w Cancún (1980-2015)

Table 1. Cancún's population growth (1980-2015)

Obszar / area	Rok / year						
	1980	1990	1995	2000	2005	2010	2015
Quintana Roo	225 985	493 277	703 536	874 963	1 135 309	1 325 578	1 501 562
Cancún	33 273	167 730	297 183	397 191	526 701	628 306	722 800

Źródło: opracowanie własne na podstawie danych INEGI (2015b).

Source: author's own elaboration based on data from INEGI (2015b).



Ryc. 1. Mapa Cancún

Fig. 1. Map of Cancún

Źródło: opracowanie własne na podstawie danych INEGI (2015a).

Source: author's own elaboration based on data from INEGI (2015a).

ROLA TURYSTYKI W ROZWOJU MIASTA. PERSPEKTYWY ROZWOJU FUNKCJI TURYSTYCZNEJ

Według danych Banco de México (1969, s. 34), w 1970 roku w Cancún miała się rozpocząć budowa pierwszych 750 pokoi hotelowych. Według pierwotnych prognoz miały one być oddane do użytku w 1972 roku, a przewidywany wskaźnik ich wykorzystania przez turystów (w wymienionym roku) określony został na 44,1%. Przywołane opracowanie określa również liczbę turystów na 60,4 tys. osób. W roku 1981 roku miasto miało dysponować już 3 tys. turystycznych jednostek mieszkalnych. Przewidywano, że stopień ich wykorzystania przez turystów (438 tys. osób) wzrośnie do ok. 80%. Należy podkreślić, że pierwszy hotel – Cancún Caribe – otwarto w Cancún w 1974 roku, a pod koniec lat 70. w mieście działało już 41 takich obiektów (por. Kowalczyk, Derek 2010). Według *Plan Director de Cancún, Un Desarrollo Turístico en la Costa Turquesa* (FONATUR 1982), w 1990 roku Cancún miał oferować 13 325 pokoi. Dziesięć lat później planowany poziom rozwoju funkcji turystycznych opisano już wartościami około 22 000 pokoi i miliona odwiedzających rocznie (FONATUR 1982, s. 13, 62, 73). Jak bardzo były to dane zaniżone świadczyć może to, że w 1990 roku w mieście działało już 110 hoteli (tab. 2). W tym samym czasie w tej jednostce osadniczej wypoczywało 1 200 000 turystów zagranicznych i ok. 400 tys. mieszkańców samego Meksyku.

Według J. Kowalczyk-Anioł (2017) już w latach 80. XX wieku w Cancún zaczęto przekraczać założenia pierwotnych planów i w efekcie przeinwestowania – między innymi stałego przyrostu liczby obiektów turystycznych i wysokich wskaźników ich obłożenia – w Cancún zaczęły zanikać cechy elitarnego ośrodka. Z czasem miasto stało się kurortem masowej turystyki (pakiety *all inclusive*), zwłaszcza modnym ośrodkiem wypoczynkowym dla amerykańskiej klasy średniej. Według *Plan Director de Desarrollo Urbano de la Ciudad de Cancún 1993* (Benito Juárez 1993) do 2010 roku liczba hotelowych jednostek mieszkalnych w mieście miała wzrosnąć do 28 500 (Aldape Pérez 2010). Należy podkreślić, że już w połowie lat 90. liczba oferowanych pokoi osiągnęła liczbę ok. 18 tys., a w roku 1993 udzielono w Cancún ok. 7 milionów noclegów (Gormsen 1997, s. 51).

Koniec lat 90. i początek XXI wieku to okres dalszego intensywnego rozwoju funkcji turystycznych miasta. W 2004 roku liczba hoteli w Cancún wzrosła do 143 obiektów (Torres, Momsen 2005a), a w 2007 było już ich w mieście 146 (a w nich 27 500 pokoi) (Ortiz Jasso 2008ab). W 2008 roku liczba hoteli zmniejszyła się o jeden obiekt. Ponowny wzrost liczby hoteli odnotowano dopiero w latach 2010–2015, kiedy w mieście działało ich już 148. Według danych SECTUR (www.siiimt.com) w 2016 roku miasto oferowało turystom usługi w 187 tego rodzaju obiektach. Dynamikę zmian liczby pokoi hotelowych w Cancún w latach 2008–2016 przedstawiono na rycinach 2 i 3.

W 2017 roku w mieście ogółem dostępnych było 35 054 pokoi, z czego 71,47% w hotelach 5-gwiazdkowych, 17,82% – w 4-gwiazdkowych, 8,66% – w 3-gwiazdkowych, 1,01% – w hotelach 2-gwiazdkowych, a zaledwie 0,77% – w obiektach najniższej kategorii. W roku 2017 liczba hotelowych jednostek mieszkalnych zwiększyła się w porównaniu do roku 2008 o 19,50%.

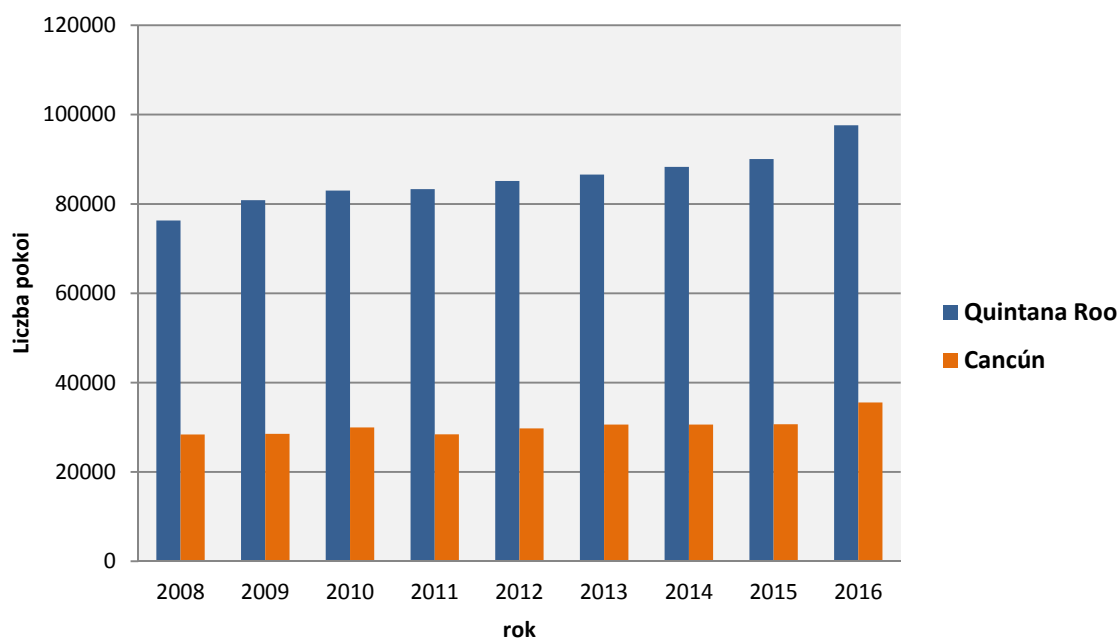
Od 2009 do 2016 roku w mieście zaznacza się ciągły wzrost liczby turystów. Najwyższe wartości wskaźnika dynamiki wzrostu zjawiska odnotowano w latach 2012 i 2013, kiedy w stosunku do roku poprzedzającego liczba turystów zwiększyła się o odpowiednio 16,9 i 12,4% (ryc. 4). W 2016 roku ogólna liczba turystów, którzy odwiedzili Cancún, została określona na 4,8 mln osób (por. www.siiimt.com).

Tabela 2. Dynamika zmian liczby obiektów hotelowych, pokoi hotelowych i liczby turystów (1974-2008)
Table 2. Evolution of the number of hotel facilities, hotel rooms and the number of visitors (1974-2008)

Rok / year	Liczba hoteli / numer of hotels	Liczba pokoi / number of hotel rooms	Liczba turystów / number of visitors	Stopień wykorzystania bazy hotelowej (%) / occupancy (%)
1974	3	332	–	–
1975	12	1 322	99 500	54,7
1976	22	2 023	180 500	62,0
1977	30	2 494	265 200	68,5
1978	35	2 763	309 800	70,9
1979	41	2 923	395 800	77,5
1980	50	3 930	460 000	65,7
1981	–	5 225	540 000	–
1982	52	5 258	643 800	–
1983	52	5 709	754 600	–
1984	57	6 106	713 900	–
1985	59	6 591	729 900	–
1986	64	7 028	869 300	–
1987	86	8 910	960 600	–
1988	95	11 891	838 200	–
1989	–	15 310	1 153 600	–
1990	110	17 470	1 575 000	68,0
1991	107	17 971	1 912 1000	69,0
1992	106	18 003	2 046 000	75,0
1993	109	18 540	1 979 100	72,0
1994	113	18 859	1 958 100	76,3
1995	121	20 278	2 164 230	76,3
1996	–	21 097	2 311 600	77,9
1997	124	21 683	2 621 300	81,0
1998	–	23 581	2 664 200	76,4
1999	–	24 610	2 818 300	73,0
2000	–	25 434	3,044,682	73,8
2001	–	26 194	2 987 800	71,8
2002	–	25 829	2 827 400	66,7
2003	–	26 404	3 063 444	70,5
2004	143	27 522	3 376 300	76,4
2005	–	11 192	3 074 400	79,4
2006	–	23 824	2 431 700	73,5
2007	146	27 075	3 004 800	67,5
2008	145	28 214	3 265 591	71,9

Źródło: opracowanie własne na podstawie: AHC 1995-2012; Ambrosie 2012; INEGI 1993; Torres, Momsen 2005ab; Moncada Jimenez 2008; Ortiz Jasso 2008ab; Jiménez Martínez 2010; FONATUR 2011.

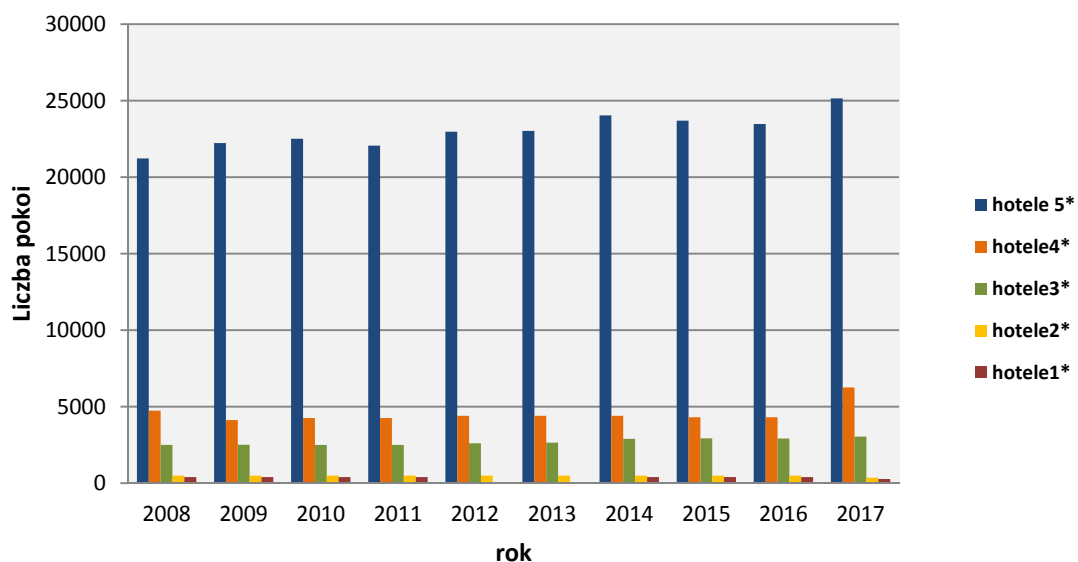
Source: author's own elaboration based on data from: AHC 1995-2012; Ambrosie 2012; INEGI 1993; Torres, Momsen 2005ab; Moncada Jimenez 2008; Ortiz Jasso 2008ab; Jiménez Martínez 2010; FONATUR 2011.



Ryc. 2. Dynamika wzrostu liczby pokoi oferowanych w Quintana Roo i Cancún w latach 2008-2016

Fig. 2. Evolution of the number of rooms offered in Cancún and Quintana Roo (2008-2016)

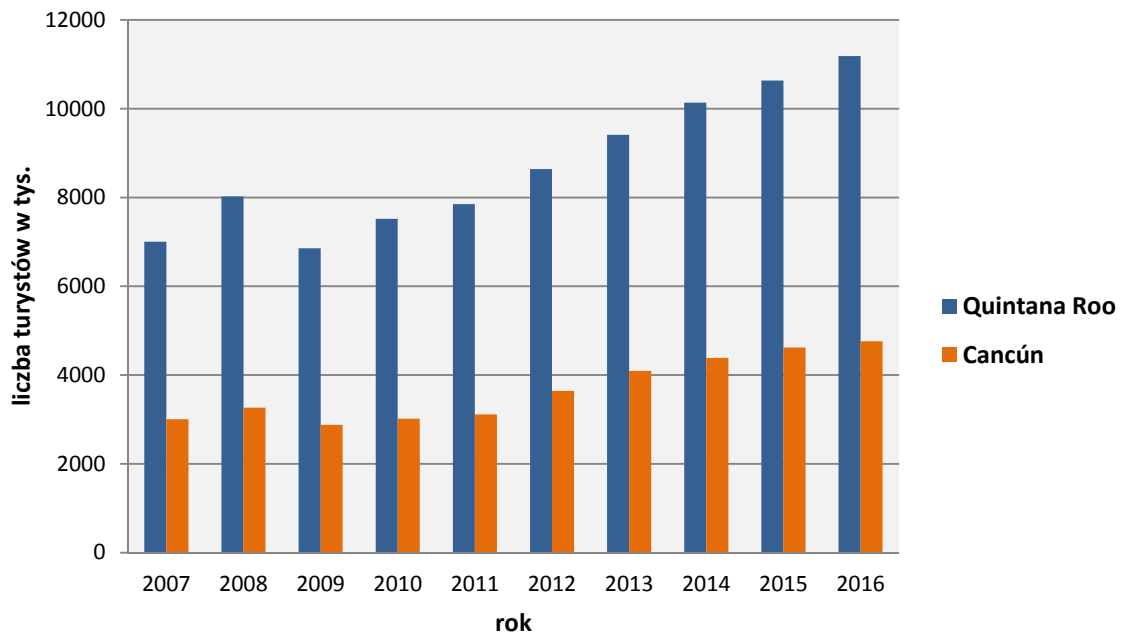
Źródło: opracowanie własne na podstawie danych SECTUR.
Source: author's own elaboration based on data from SECTUR.



Ryc. 3. Dynamika wzrostu liczby pokoi (wg kategorii) oferowanych Cancún w latach 2008-2017

Fig. 3. Evolution of the number of rooms per category offered in Cancún (2008-2017)

Źródło: opracowanie własne na podstawie danych SECTUR.
Source: author's own elaboration based on data from SECTUR.



Ryc. 4. Liczba turystów w Quintana Roo i Cancún w latach 2007-2016

Fig. 4. The total number of tourists (in thousands) in Cancún (Quintana Roo) from 2007 to 2016

Źródło: opracowanie własne na podstawie danych SECTUR.

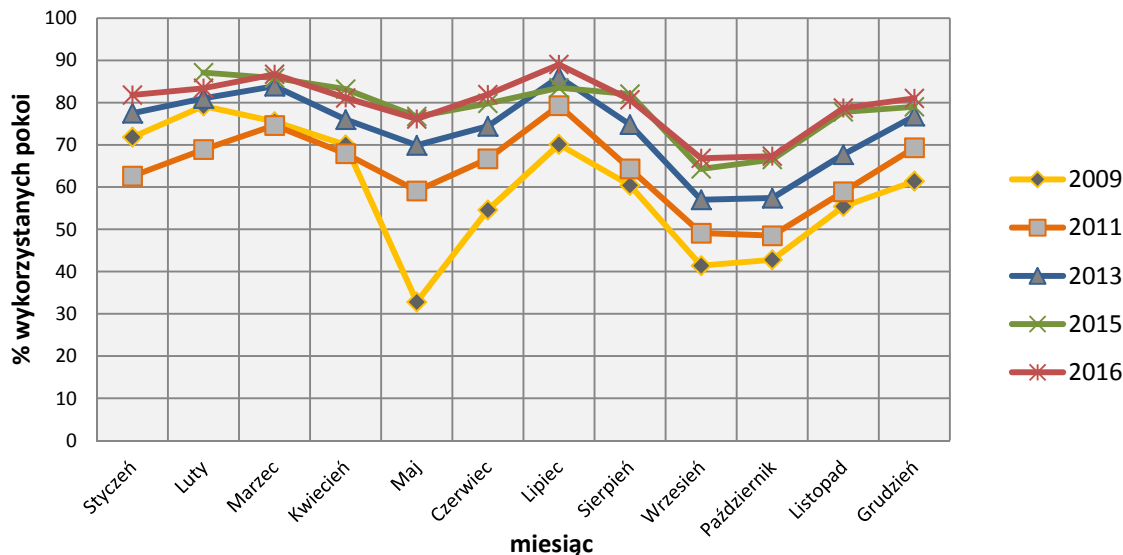
Source: author's own elaboration based on data from SECTUR.

Analiza stopnia wykorzystania hotelowych pokoi potwierdza sezonowy charakter rozwoju turystyki oraz wrażliwość gospodarki turystycznej Cancún na zmiany wywołane zarówno przez czynniki naturalne jak i uwarunkowania antropogeniczne. Wśród czynników, które w ujęciu historycznym w znaczącym stopniu wpłynęły na wielkość ruchu turystycznego w tej destynacji turystycznej, E. E. Vargas Martínez i in. (2013) wymienili m.in. huragany Gilbert (1988) i Wilma (2005) oraz ataki terrorystyczne w Stanach Zjednoczonych (2001), które spowodowały spadek mobilności głównego segmentu turystów. Wydaje się, że do czynników opisanych przez tych autorów dodać należy również okresową wzmożoną aktywność karteli narkotykowych i związane z tym poczucie spadku bezpieczeństwa.

Pomimo korzystnych warunków pogodowych panujących przez znaczną część roku, turyści wyraźnie preferują wypoczynek w Cancún w lipcu, marcu oraz sierpniu (ryc. 5). Największy zauważalny spadek stopnia wykorzystania hoteli zaobserwowano w kwietniu i w maju 2009 roku. Taka sytuacja warunkowana była wprowadzeniem rozwiązań sanitarnych mających na celu powstrzymanie rozprzestrzeniania się wirusa AH1N1. Aktywność turystyczna została w tym okresie znacznie ograniczona, co spowodowało, że anulowano prawie 90% dokonanych wcześniej rezerwacji hotelowych (SECTUR 2009). Trzeba jednak podkreślić, że takiej reakcji turystów nie odnotowano w roku 2016, kiedy media nagłaśniały przypadki zachorowań spowodowanych przez wirus ZIKA.

Wyraźny spadek stopnia wykorzystania hotelowych jednostek mieszkalnych widoczny jest od września do listopada. Należy zaakcentować, że taka sytuacja przekłada się na jakość życia mieszkańców miasta, którzy – jak podkreśla E. E. Vargas Martínez i in. (2013) – w sezonie zmuszeni są do długotrwałej pracy z niskimi zarobkami. Wypada też odnotować, że w wielu przypadkach (szczególnie w tzw. niskim sezonie turystycznym) ludność jest zatrudniana w sposób tymczasowy

– w systemie tygodniowym lub miesięcznym. Ograniczone możliwości zarobkowe, potęgujące segregację społeczno-przestrzenną miasta, dodatkowo potęguje system *all inclusive*, który w połączeniu ze względami bezpieczeństwa ogranicza skłonność turystów do korzystania z usług poza strefą korytarza hotelowego. Warto też skonstatować, że niektóre szacunki wskazują na marginalizację społeczno-ekonomiczną około połowy ludności Cancún (www.coneval.gob.mx).



Ryc. 5. Wykorzystanie hoteli w Cancún wg miesięcy (lata: 2009, 2011, 2013, 2015 i 2016)

Fig. 5. Monthly behavior of Cancún's hotel occupation (2009, 2011, 2013, 2015, 2016)

Źródło: opracowanie własne na podstawie danych SECTUR.

Source: author's own elaboration based on data from SECTUR.

W kontekście dalszego rozwoju turystyki, w tej jednostce osadniczej za szczególnie istotne uznać należy również przyrodnicze uwarunkowania rozwoju tej formy zagospodarowania i aktywności człowieka. Należy podkreślić, że już w latach 80. zaczęto zwracać uwagę na dysfunkcje, które zaobserwowano w związku z zanieczyszczeniem wód Laguny Nichupté oraz innych lagun sąsiadujących z rozwijającym się ośrodkiem turystycznym. Zjawisko to opisywano również w literaturze naukowej w latach 90. (Cervantes, Meza 1993) oraz w kolejnych planach rozwoju miasta. Dewastacja naturalnych ekosystemów laguny może się pogłębiać w kolejnych latach, gdyż w *Programa de Desarrollo Urbano del Centro de Población de Cancún 2014-2030* (IMPLAN 2014) zamieszczono prognozę, w świetle której do 2030 roku liczba jednostek mieszkalnych w samej strefie Zona Hotelara ma wzrosnąć do 41 318.

Jak zauważają M. Durydiwka i K. Duda-Gromada (2011, s. 58), współcześni turyści oczekują przestrzeni wykreowanej, stworzonej na ich potrzeby, ale jednocześnie szukają w niej pewnej nowości czy oryginalności. Kreacja współczesnej przestrzeni turystycznej powinna się opierać na oryginalnym pomysle. Nie wystarczy już luksusowy hotel, bo takich jest wiele. Przykładem takiego rodzaju rozwiązań, stanowiących jedną z nowszych atrakcji turystycznych Cancún, jest MUSA (Museo Subacuático de Arte). Projekt zrealizowano w 2009 roku na wodach otaczających Cancún, Isla Mujeres i Punta Nizuc. Celem składającej się z dwóch „salonów” podwodnej ekspozycji blisko 500 rzeźb jest zwrócenie

uwagi turystów na problemy ochrony lokalnej rafy koralowej (<http://musamexico.org/>). Owe rzeźby – instalacje i zasiedlające je koralowce – można obserwować nurkując lub pływając nad nimi łodziami ze specjalnie przeszklonym dnem.

PODSUMOWANIE

Kontekst geograficzno-ekonomiczny pozwala rozpatrywać Cancún w aspekcie produktu turystycznego typu „obszar”, którego struktura łamie jednak zasady holistycznego budowania oferty turystycznej tzw. miejsca. Bez wątplenia takiej sytuacji sprzyjają historyczne uwarunkowania jego rozwoju oraz nie do końca efektywny system planowania przestrzennego i gospodarki lokalnej na poszczególnych etapach kreacji tej jednostki urbanistycznej. Wydaje się, że utworzono nie jedną, ale dwie odrębne główne formy urbanistyczne, które dodatkowo wydają się pozostawać „odwrócone do siebie plecami”. Jednostki te na wielu płaszczyznach życia miejskiego (m.in. struktury geometrycznej, układu funkcjonalno-przestrzennego, poziomu jakości życia) wręcz tworzą dwa odrębne funkcjonalne byty.

Historia rozwoju analizowanej jednostki osadniczej dokumentuje jej wielokrotne i różnorakie podziały. Pierwotne uwarunkowania lokacyjne stanowiły sytuację sprzyjającą do wykształcenia podziałów funkcjonalno-przestrzennych, na jakie następnie nałożyły się podziały społeczne wynikające z błędów administracyjnych (w tym lokalnej polityki rozwoju ludności), które w niewielkim stopniu podlegały korekcie w kolejnych cyklach planistycznych. Taka sytuacja wynikała głównie z przedkładania korzyści ekonomicznych państwa i regionu ponad lokalny interes społeczny, co potęgował również stopniowy wzrost realizowanych w mieście inwestycji zagranicznych. Silna ekspansja ruchu turystycznego doprowadziła do daleko idącej rozbudowy infrastruktury turystycznej, przy czym rozwój bazy turystycznej jest zazwyczaj prowadzony przez inwestorów zewnętrznych – często wywodzących się z krajów i regionów emisji ruchu turystycznego, a więc dobrze znających przede wszystkim upodobania, przyzwyczajenia i oczekiwania turystów.

W ujęciu funkcjonalno-przestrzennym miasto nie osiągnęło pożądanego efektu synergii, funkcjonując w zamkniętych enklawach, które przedkładają własny interes wewnętrzny nad pozaekonomiczne cele zewnętrzne. Efektu synergii nie osiągnięto również w zakresie wyraźnego rzeczywistego wpływu dochodów, warunkowanych rozwojem turystyki, na ochronę naturalnych ekosystemów, które uznano za jedno z potencjalnych źródeł sukcesu jednostki turystycznej lokowanej na tzw. surowym korzeniu.

Przedstawione w opracowaniu uwarunkowania rozwoju miasta wskazują, że na żadnym etapie swojego rozwoju Cancún nie wpisywało się – ani nie wpisuje – w konkluzje i rekomendacje, które w 2014 roku sformułowano w ramach Pierwszego Szczytu Turystyki Miejskiej (UNWTO 2014, s. 8). Zgodnie z nimi miasta i regiony nie są tworzone po to, aby turyści czuli się wygodnie, ale przede wszystkim po to, aby tak czuli się ich mieszkańcy. Ci ostatni powinni mieć zawsze poczucie własności swojego miasta i być zaangażowani w planowanie turystyki w mieście. Natomiast turystyka powinna wtapiać się w społeczność i gospodarkę miejską, a lokalna gastronomia i wydarzenia powinny pozostawać uprzywilejowane. Toteż UNWTO (2014) rekomenduje, „żeby celem rozwojowym była poprawa jakości życia turystów, ale i mieszkańców [...], przez co turystyka powinna zwiększać poziom szczęśliwości na głowę mieszkańca”. Zarówno pierwotna koncepcja urbanistyczna Cancún, jak uwarunkowania i skutki rozwoju współczesnej kreacji miejskiej ostatniej tezie niestety wydają się wyraźnie przeczyć.

Literatura

- AHC, 1995-2012, Barómetro Turístico de Cancún, Asociación de Hoteles de Cancún, Cancún.
- Aldape Pérez G., 2010, *La configuración del espacio turístico en Cancún, Quintana Roo, México*, www.eumed.net/tesis/2010/gap (data dostępu: 02.11.2017).
- Ambrosie L.M., 2012, *Tourism: Sacred Cow or Silver Bullet?*, Unpublished PhD Dissertation, University of Calgary.
- Ambrosie L.M., 2015, Myths of tourism institutionalization and Cancún, *Annals of Tourism Research*, 54, 65-83.
- Banco de México S.A., 1969, *Proyecto de Desarrollo Turístico en Cancún, Quintana Roo*, Solicitud de Préstamo al Banco Interamericano de Desarrollo (BID).
- Benito Juárez, 1993, Plan Director de Desarrollo Urbano de la Ciudad de Cancún, *Periódico Oficial del Gobierno del Estado de Quintana Roo*, tomo I, no. 2 Extraordinario, 4ta. Época, Chetumal, Quintana Roo.
- Benito Juárez, 2005, Programa de Desarrollo Urbano del Centro de Población de la Ciudad de Cancún. Actualización 2005, *Gaceta Oficial del Gobierno del Estado de Quintana Roo*, tomo I, no. 2, 1a. Época, Chetumal, Quintana Roo.
- Brown D.F., 2013, Tourists as Colonizers in Quintana Roo, Mexico. *The Canadian Geographer*, 57, 186-205.
- Carta Urbana II*, 1985, Plan Director de Desarrollo Urbano del centro de población de Cancún, Quintana Roo.
- Cervantes N.J.F., Meza S.M., 1987, Coastal instability and geocodynamic assessment in Nichupte Lagoon, Cancún, Yucatan Peninsula, Mexico, [w:] V. Gardiner (ed.), *International Geomorphology 1986*, Part II, John Wiley, Chichester, 367-376.
- Cervantes N.J.F., Meza, S.M., 1993, Geodynamic assessment to improve the landscape tourist resources in Cancún, Yucatan Peninsula, Mexico, [w:] P.P. Wong (ed.), *Tourism vs. Environment: the case of coastal areas*, Kluwer Academic Publishers, Dordrecht, 55-65.
- Cervantes N.J.F., Sanchez G.A., 1999, Landscape – geocological planning for tourism, a case study: Cancún, Mexico, [w:] M.R. Moss, R.J. Milne (eds.), *Landscape synthesis. Concepts and applications*, Landscape System Analysis in Environmental Management Working Group of the International Association for Landscape Ecology; Faculty of Environmental Sciences University of Guelph, Ontario, Canada; Faculty of Geography & Regional Studies, University of Warsaw, Poland, 245-256.
- Córdoba Azcárate M., 2014, Tourism Development, Architectures of Escape and the Passive Beloved in Contemporary Yucatán (México), [w:] M. Mostafanezhad, K. Hannam (eds.), *Moral Encounters in Tourism*, Ashgate, Dorchester, 59-67.
- De la Torre R., 1990, *Ecología urbana de Cancún*, Primer Foro, Nacional de ecología y Turismo, Mexico: Instituto Nacional de Ecología, Mexico.
- Dirección de Desarrollo Urbano del Municipio Benito Juárez, 2005, Programa de Desarrollo Urbano del Centro de Población de la Ciudad de Cancún – Actualización 2005, Cancún, Municipio Benito Juárez, *Gaceta Oficial del Gobierno del Estado de Quintana Roo*, tomo I, no. 2, 1a. Época, Chetumal, Q. Roo.
- Durydiwka M., Duda-Gromada K., 2011, Między autentycznością a kreacją – tendencje i przyczyny zmian w przestrzeni turystycznej, [w:] M. Durydiwka, K. Duda-Gromada (red.), *Przestrzeń turystyczna – czynniki, różnorodność, zmiany*, Uniwersytet Warszawski, Wydział Geografii i Studiów Regionalnych, 53-63.
- Durydiwka M., 2014, Między tradycją a nowoczesnością. Wybrane aspekty przemian kulturowych pod wpływem turystyki na przykładzie regionów recepcyjnych, *Turystyka Kulturowa*, 10/2014 (październik 2014), www.turystykakulturowa.org, 34-51.
- Duval D.T., 2004, *Tourism in the Caribbean: Trends, Development, Prospects*, Routledge, London.
- FONATUR, 1982, *Cancún. Un desarrollo turístico en la zona turquesa*. Cartografía y Servicios Editoriales, Fondo Nacional de Fomento al Turismo, México D.F.
- FONATUR, 1988, *Ciudades Turísticas. Una estrategia mexicana de desarrollo*, Memorias sobre la creación de cinco centros turísticos integrales: la huella de Fonatur en la geografía nacional, México D.F.
- FONATUR, 2006, *Planeación de Centros Turísticos*. La experiencia y práctica de FONATUR, Fondo Nacional de Fomento al Turismo, Mexico D.F.

- FONATUR, 2011, *Fechas Importantes de Fonatur*, Fondo Nacional de Fomento al Turismo, Mexico D.F., April 2011 – http://www.cancunlahistoria.org/cancun/fonatur_fechas.html (data dostępu: 02.11.2017).
- García de Fuentes A., 1979, *Cancún: turismo y subdesarrollo regional*, UNAM, Mexico.
- García A., 1992, *La planificación de centros turísticos de México*, Limusa, Mexico.
- Gormsen E., 1982, Tourism as a development factor in tropical countries – a case study of Cancún, Mexico, *Applied Geography and Development*, 19, 46-63.
- Gormsen E., 1997, The Impact of Tourism on Coastal Areas, *GeoJournal*, 42, 1, 39-54.
- IMPLAN, 2007, *Plan estratégico de desarrollo sustentable del municipio de Benito Juárez*, Municipio Benito Juárez, Cancún.
- IMPLAN, 2008, *Modificación del Programa Parcial de Desarrollo Urbana de la Ciudad de Cancún*, Municipio Benito Juárez, Cancún.
- IMPLAN, 2014, *Programa de Desarrollo Urbano del Centro de Población Cancún*, Municipio Benito Juárez, Quintana Roo (2014-2030), Municipio Benito Juárez, Cancún.
- INEGI, 1993, *Benito Juárez Estado de Quintana Roo Cuaderno Estadístico Municipal*, Instituto Nacional de Estadística, México.
- INEGI, 2015a, División municipal – http://www.cuentame.inegi.org.mx/monografias/informacion/qroo/territorio/div_municipal.aspx?Tema=me&e=23 (data dostępu: 4.05.2017).
- INEGI, 2015b, Encuesta Intercensal – <http://www.beta.inegi.org.mx/proyectos/enchogares/especiales/intercensal/> (data dostępu: 4.05.2017).
- Inskeep E., Kallenberger M., 1992, *An Integrated Approach to Resort Development: Six Case Studies*, World Tourism Organisation, Madrid.
- Jackiewicz E.L., Klak Th., 2016, Mass and Alternative Tourism in Latin America and the Caribbean, [w:] E.L. Jackiewicz, F.J. Bosco (eds.), *Placing Latin America. Contemporary Themes in Geography*, Rowman & Littlefield, Lanham, Maryland, 95-112.
- Jiménez A., 1993, *Turismo, estructura y desarrollo. La estructura funcional del turismo internacional y la política turística de México. Desarrollo histórico 1945–1990*, McGraw Hill, Mexico.
- Jiménez Martínez A., 2010, *Cadenas Hoteleras: Estrategias y Territorio en el Caribe Mexicano*, Miguel Ángel Porrua, Mexico D.F.
- Juarez A.M., 2002, Ecological Degradation, global tourism and inequality: Maya interpretations of the changing environment in Quintana Roo, Mexico, *Human Organization*, 61, 113-124.
- Kandelaars P., 2000, A dynamic simulation study of tourism and environment in the Yucatán peninsula in Mexico, [w:] H. Briassoulis, J. van der Straaten (eds.), *Tourism and the Environment: Regional, Economic, Cultural and Policy Issue*, Kluwer Academic, Netherlands, Boston and London, 59-89.
- Kowalczyk A., 2001, *Geografia hotelarstwa*, Wyd. Uniwersytetu Łódzkiego, Łódź.
- Kowalczyk A., Derek M., 2010, *Zagospodarowanie turystyczne*, Wyd. Nauk. PWN, Warszawa.
- Kowalczyk-Anioł J., 2017, Społeczno-ekonomiczne dysfunkcje rozwoju monokultury turystycznej na wschodnim wybrzeżu meksykańskiego Jukatanu, *Ekonomiczne Problemy Turystyki*, 1(37), 209-222.
- MacCannell D., 2002, *Turysta. Nowa teoria klasy próżniaczej*. Warszawskie Wydawnictwo Literackie Muza S.A., Warszawa.
- Marti F., 1985, *Cancún, fantasia de banqueros: La construccion de una ciudad turística a partir de cero*, Unomasuno Editorial, Mexico City.
- Maya C., Roberto J., Miranda Rosales V., 2016, Deterioro urbano-ambiental en Cancún, Quintana Roo, [w:] B. Mercado, O. Clarisa, R. Reyes Rodríguez (coords.), *Ciudad y salud. El entorno urbano como promotor de la calidad de vida*, Universidad de Guadalajara, Guadalajara, Jalisco, México.
- Mika M., 2012, Ameryka, [w:] W. Kurek (red.), *Regiony turystyczne świata (cz. 2)*, Wyd. Nauk. PWN, Warszawa, 170-230.
- Moncada Jimenez P., 2008, Renovarse o Morir: El Desarrollo Historico de Cancún revisado a traves del ciclo de vida de area de vida de Butler. *Boletín Turístico de Cancún*, 1(1), 3-7.

- Murray G., 2007, Constructing Paradise: The Impacts of Big Tourism in the Mexican Coastal Zone. *Coastal Management*, 35, 339-355.
- Ortiz Jasso E., 2008a, *Strategic Plan Cancún 2030*, 44th ISOCARP Congress 2008, Dalian, China – https://isocarp.org/app/uploads/2014/12/Dalian-2008-Joint_Session_Ortiz_Jasso.pdf (data dostępu: 02.11.2017).
- Ortiz Jasso E., 2008b, *Cancún Network City*, 44th ISOCARP Congress 2008, Dalian, China – http://www.isocarp.net/Data/case_studies/1179.pdf (data dostępu: 02.11.2017).
- Padilla N.S., 2015, The Environmental Effects of Tourism in Cancún, Mexico. *International Journal of Environmental Sciences*, 6, 282–294.
- Pavón O.C., Villar Calvo A.J., 2011, *La conformación del espacio urbano de Cancún: una aproximación al estudio de la segregación socio-espacial*, Quivera 13–1 (enero-junio), Universidad Autónoma del Estado de México, Toluca, 83–101.
- Pelas H.R., 2011, *Tourism development in Cancún, Mexico: an analysis of state-directed tourism initiatives in a developing nation*, Georgetown University, Washington D.C., <https://repository.library.georgetown.edu> (data dostępu: 2.11.2017).
- Pérez G.A., 2016, *Landscape Costs of Public Participation in the Tourism Planning Process in Cancún*, Congreso Internacional Towards Green Cities, Mérida.
- Programa Parcial de Reordenamiento Urbano Turístico de Punta Cancún, 2001, *Periódico Oficial del Gobierno del Estado de Quintana Roo*, Quintana Roo.
- Romero R., 2009, Política municipal y desarrollo urbano de un modelo turístico. Cancún: 1975–2002, [w:] R. Macías, C. Pérez Aguilar, A. Raúl (eds.), *Cancún. Los avatares de una marca turística global*, Universidad de Quintana Roo – CONACyT, Secretaría de Turismo, Mexico.
- SECTUR, 2009, Turismo en México – <http://www.datatur.sectur.gob.mx/Documentos%20Publicaciones/turmx2009.pdf> (data dostępu: 02.11.2017).
- Słownik języka polskiego PWN*, Wyd. Nauk. PWN Warszawa – <https://sjp.pwn.pl/szukaj/kreacja.html> (data dostępu: 02.11.2017).
- Smith J.S., 2009, Three Generations of International Tourist Resorts in Mexico, *Geographische Rundschau International Edition*, 5(1), 4-10.
- Torres R., 2002, Cancún's tourism development from a Fordist spectrum of analysis, *Tourist Studies*, 2, 87-116.
- Torres R.M., Momsen J.D., 2005a, Gringolandia: The Construction of a New Tourist Space in Mexico, *Annals of the Association of American Geographers*, 95(2), 314-335.
- Torres R.M., Momsen J.D., 2005b, Planned Tourism Development in Quintana Roo, Mexico: Engine for Regional Development or Prescription for Inequitable Growth, *Current Issues in Tourism*, 8(4), 259-285.
- Torres D.V., Villanueva L.C., 2015, Turismo, pobreza y medio ambiente en Quintana Roo: un análisis crítico, [w:] D. Hiernaux-Nicolás (ed.), *Turismo, sociedad y territorio: una lectura crítica*, Universidad Autónoma de Querétaro, Santiago de Querétaro, 313-356.
- UNWTO, 2014, AM Reports, vol. 10: *Global Benchmarking for City Tourism Measurement*, World Tourism Organization, Madrid.
- Vargas Martínez E.E., Castillo Nechar F.M., Viesca González C., 2013, Ending a touristic destination in four decades: Cancún's creation, peak and agony, *International Journal of Humanities and Social Science*, 3(8) [Special Issue – April], 16-26.
- Xacur M., Juan A., 1998, *Enciclopedia de Quintana Roo*, Edit Verdehalago, México.

Źródła internetowe

- <http://www.coneval.gob.mx> (data dostępu: 02.11.2017).
- <http://musamexico.org> (data dostępu: 02.11.2017).
- <http://www.siimt.com> (data dostępu: 02.11.2017).

Summary

The article presents the development conditions of the Cancún urban space (a city in Mexico, situated in the Yucatán Peninsula, in the Quintana Roo state) and the spatial effects of tourist movement management in this settlement area. The study draws upon the analysis of selected secondary scientific, planning and reporting materials (documents INEGI, FONATUR, CONEVAL, SECTUR) as well as press articles referring to the years 1969-2017.

The establishment of the city with dominating tourist functions was initiated in the area at the end of the 1960s. The location and consequently further transformations of the city space resulted first of all from the economic needs of the country and the fact that tourism was an important factor in socio-economic stimulation of the Yucatán Peninsula. Favourable environmental conditions for the development of recreational tourism, neighbouring heritage sites and possibilities to develop higher standard of tourism affected to a large extent the choice of the place.

The spatial development plan of Cancún started to be prepared in 1970, however, *El Plan Director de Cancún* (FONATUR 1982) should be recognized as the most reliable source documenting the very idea of functional-spatial division of the city. While developing the plan, the principle of dividing into zones was adopted, according to which three main functional areas were distinguished within the new city. The most important in terms of development priorities related to the tourist industry was the tourist zone Isla Cancún. Another basic zone was an area comprising housing functions and public services situated on the continent. Third main city zone included the airport area located on the continent, south of the housing area. Further development in the urban space is documented in subsequent planning studies, e.g. *El Plan Director de Desarrollo Urbano de Cancún* (1993) and *Programa de Desarrollo Urbano 2014-2030* (2014).

According to the original project, the number of migrants who were to support the population development of a new settlement was estimated at 40,000. In 1990, Cancún was supposed to have as many as 123,000 inhabitants, and ten years later, in the third stage of development, their number was to increase to 250,000 people. In 1990, tourist functions of the city were estimated for 13,325 rooms and in the next decade, further 8,675 of residential units were to be available for guests (cf. FONATUR 1982: 13,62, 73). A real increase in the number of inhabitants of the city, the number of available hotel rooms and growth in the number of tourists are presented in tables 1-2 and figures 2-5.

The current state of the spatial development of Cancún (fig. 1) proves that the lack of holistic approach to planning, both in terms of problems and space, leads consequently to a fragmentary and dysfunctional city form. The escalation of conflicts resulting from the imbalance between the implementation of endo- and exogenic functions of the city ended in the creation of large zones with a lower quality of life and distinct contrasts. This phenomenon is undoubtedly intensified by the construction plans of subsequent tourist enclaves for a spatially privileged group of tourists. A hidden “anarchistic” image of the city requires implementing consolidation programmes of urban space in the functional-spatial and social dimension (formation of the system of interdependent urban networks).